

VÝROČNÁ SPRÁVA 2012





DODATOK SPRÁVY AUDÍTORA

o overení súladu výročnej správy s účtovnou závierkou v zmysle zákona
č. 540/2007 Z.z. § 23 odsek 5

pre štatutárny orgán spoločnosti Mestské lesy Košice a.s., Južná trieda 11, 040 11 Košice

- I. Overili sme účtovnú závierku spoločnosti Mestské lesy Košice a.s., Južná trieda 11, 040 11 Košice k 31. decembru 2012 priloženú k výročnej správe, ku ktorej sme dňa 15. februára 2013 vydali správu audítora v nasledujúcom znení:

Stanovisko

Podľa nášho stanoviska účtovná závierka poskytuje vo všetkých významných súvislostiach pravdivý a verný obraz finančnej situácie spoločnosti Mestské lesy Košice a.s., Južná trieda 11, 040 01 Košice k 31. decembru 2012 a výsledku jej hospodárenia za rok končiaci k uvedenému dátumu v súlade so zákonom o účtovníctve.

- II. Overili sme taktiež súlad výročnej správy s vyššie uvedenou účtovnou závierkou. Za správnosť zostavenia výročnej správy je zodpovedný štatutárny orgán spoločnosti. Našou úlohou je vydať na základe overenia stanovisko o súlade výročnej správy s účtovnou závierkou.

Overenie sme vykonali v súlade s medzinárodnými audítorskými štandardami. Tieto štandardy požadujú, aby audítor naplánoval a vykonal overenie tak, aby získal primeranú istotu, že informácie uvedené vo výročnej správe, ktoré sú predmetom zobrazenia v účtovnej závierke, sú vo všetkých významných súvislostiach v súlade s príslušnou účtovnou závierkou. Informácie uvedené vo výročnej správe sme posúdili s informáciami uvedenými v účtovnej závierke k 31. decembru 2012. Iné údaje a informácie ako účtovné informácie získané z účtovnej závierky a účtovných kníh sme neoverovali. Sme presvedčení, že vykonané overovanie poskytuje primeraný podklad pre vyjadrenie stanoviska audítora.

Podľa nášho stanoviska uvedené účtovné informácie vo výročnej správe spoločnosti Mestské lesy Košice a.s., Južná trieda 11, 040 01 Košice k 31. decembru 2012 poskytujú vo všetkých významných súvislostiach pravdivý a verný obraz o účtovnej závierke k 31. decembru 2012 a sú v súlade so zákonom o účtovníctve č. 431/2002 Z.z. v znení neskorších predpisov.

V Prešove 20. marca 2013

AUDANA AUDIT, s.r.o.
Svätoplukova 12, Prešov
Licencia SKAU 265



zodpovedný audítor:
Ing. Daniela Bernátová
Pustá dolina 18, Prešov
Licencia SKAU 336

O B S A H

- I. ÚVOD A ZÁKLADNÉ ÚDAJE O PODNIKU
- II. ORGÁNY SPOLOČNOSTI
- III. HLAVNÉ ČINNOSTI SPOLOČNOSTI
 - 1. PESTOVNÁ ČINNOSŤ
 - 2. ŤAŽBOVÁ ČINNOSŤ
 - 3. OBCHOD S DREVOM
 - 4. POĽOVNÍCTVO
 - 5. LESOPARK
 - 6. OPRAVY A ÚDRŽBY
 - 7. KONTROLA KVALITY PRÁC A CERTIFIKÁCIA
 - 8. ZAMESTNANOSŤ A SOCIÁLNE PODMIENKY
 - 9. OCHRANA MAJETKU
 - 10. VPLYV ČINNOSTI PODNIKU NA ŽIVOTNÉ PROSTREDIE
 - 11. VÝZNAMNÉ UDALOSTI PO UKONČENÍ ÚČTOVNÉHO OBDOBIA
- IV. HOSPODÁRSKY VÝSLEDOK
 - I. NÁKLADOVÁ ČASŤ
 - II. VÝNOSOVÁ ČASŤ
- V. FINANČNÉ VZŤAHY
 - 1. POHĽADÁVKY
 - 2. ZÁVAZKY
- VI. HODNOTENIE EKONOMICKÝCH UKAZOVATEĽOV
- VII. INVESTIČNÁ ČINNOSŤ
- VIII. NÁVRH NA ROZDELENIE ZISKU
- IX. HLAVNÉ OPATRENIA PRIJATÉ A PLNENÉ V ROKU 2012

- TABUĽKY Č.
- 1. Prehľad výkonov pestovnej činnosti za rok 2012
 - 2. Bilancia zalesňovacích povinností k 31.12.2012
 - 3. Plnenie ťažbovej činnosti za rok 2012
 - 4. Prehľad aukcií dreva 2002-2012
 - 5. Priemer. evidenčný stav pracovníkov prepočítaný
 - 6. Prehľad súvahových položiek k 31.12.2012/2011/2010
 - 7. Prehľad nákladov a výnosov za rok 2012/2011
 - 8. Vybrané ekonomické ukazovatele k 31.12.2012/2011
 - 9. Obstaranie investícií v roku 2012
 - 10. Vybrané technicko-ekonom. ukazovatele 2001-2012
 - 11. Prehľad realizovaných projektov nenávratnej pomoci

- GRAFY Č.
- 1. Vývoj ťažby dreva podľa druhov za roky 1999-2012
 - 2. Vývoj podielu guľatinových sortimentov 1999-2012
 - 3. Vývoj priemerných cien dreva za roky 1997-2012
 - 4. Vývoj a porovnanie ŤOP a prirodzenej obnovy lesa
 - 5. Vývoj a porovnanie zalesňovania podľa druhov

PODNIKATEĽSKÝ ZÁMER NA ROK 2013

Správa audítora a Účtovná zvierka k 31.12.2012

I. ÚVOD A ZÁKLADNÉ ÚDAJE O PODNIKU

Obchodný názov: Mestské lesy Košice a.s.
IČO: 31 672 981
DIČ/IČDPH: 2020491341 / SK2020491341
Sídlo: Južná trieda 11, 040 01 Košice
Telefón/fax: 055/677 00 15-16, 678 05 20-2, fax 055/678 05 55
E-mail: melesko@meleskosice.sk
www.meleskosice.sk

Bankové spojenie:

Právna forma: akciová spoločnosť
Dátum vzniku: 28.5.1993
Dátum zmeny PF: 1.1.2005 (zo s.r.o. na a.s.)
Základné imanie a.s.: 1 128 592,94 Eur (34 000 000,- Sk)
Spoločníci/Akciónári: 100% Mesto Košice, zastúpené
Ing. Ján Jakubov – námestník primátora
Štatutárny orgán a.s.: predstavenstvo:
Ing. Tibor Róth – predseda - riaditeľ
Ing. Ivan Timko – člen – výrobný námestník
Ing. Miroslav Tököly – člen- ekonomický námestník

Obchodná spoločnosť Mestské lesy Košice a.s. bola založená podľa § 69b Zákona č.513/1991 Zb. v znení neskorších predpisov (Obchodný zákonník) zmenou právnej formy zo spoločnosti s ručením obmedzeným na akciovú spoločnosť s účinnosťou od 1.1.2005.

V rámci transformácie bolo základné imanie (ZI) akciovej spoločnosti zvýšené na celkovú hodnotu **1 128 593 €** (34 000 000 Sk) . ZI je rozvrhnuté na 34 ks kmeňových akcií na meno s menovitou hodnotou 33 193,91 €/ks (zaknihované, verejne neobchodovateľné akcie).

ZI je tvorené kombináciou peňažného a nepeňažného vkladu v štruktúre :

- peňažný vklad vo výške 6 639 € (200 tis. Sk) - splatený
- nepeňažný vklad v hodnote 1 121 954 € (33 800 tis.Sk) - nehnuteľný majetok:
 - budova na Južnej triede 11 v Košiciach a pozemky príslušné k budove

Spoločnosť nenadobúda vlastné akcie, dočasné listy, obchodné podiely ani akcie, dočasné listy ani obchodné podiely materskej ÚJ podľa § 22 zákona o účtovníctve.

Obchodná spoločnosť sa členila k 31.12.2012 na tieto organizačné jednotky:

- a/ Ústredie ML Košice - Južná trieda 11, 040 01 Košice
 - b/ 9 poľesí:
 - Polesie Lesopark- Južná trieda 11, 040 01 Košice
 - Polesie Kostofany- Košická č. 2, 044 31 Kostofany nad Hornádom
 - Polesie Čermeľ- Južná trieda 11, 040 01 Košice
 - Polesie Jahodná- Južná trieda 11, 040 01 Košice
 - Polesie Košická Belá- Košická Belá č. 88, 044 65
 - Polesie Opátka- Košická Belá č. 88, 044 65
 - Polesie Malá Lodina, Malá Lodina č. 98, 044 81 Kysak
 - Polesie Ružín, Malá Lodina č. 98, 044 81 Kysak
 - Polesie Kojšov, Kojšov č.277, 055 52
 - c/ Stredisko výroby palivového dreva Kostofany nad Hornádom
- Obchodná spoločnosť nemá organizačnú zložku v zahraničí.

Predmetom činnosti spoločnosti je:

- zakladanie, pestovanie, výchova, obnova a ochrana lesov,
- zabezpečenie dôslednej hygieny lesných porastov
- zabezpečenie záchrany a zachovanie genofondu lesných drevín
- ťažba dreva vrátane približovania, manipulácie a dopravy
- dodávky surového dreva, sortimentov a iných lesných výrobkov
- odborná správa lesov
- zabezpečenie ochrany a využívanie lesného fondu
- výkon poľovného práva
- pridružená drevárska výroba
- obchodná a zahranično-obchodná činnosť v rozsahu povolenej registrácie
- výstavba a údržba ciest a zväžnic, chodníkov a iných stavieb a zariadení na území lesoparku
- zabezpečenie poľnohospodárskej výroby na poľnohospodárskych pozemkoch

Správa, rozsah a charakteristika lesného majetku

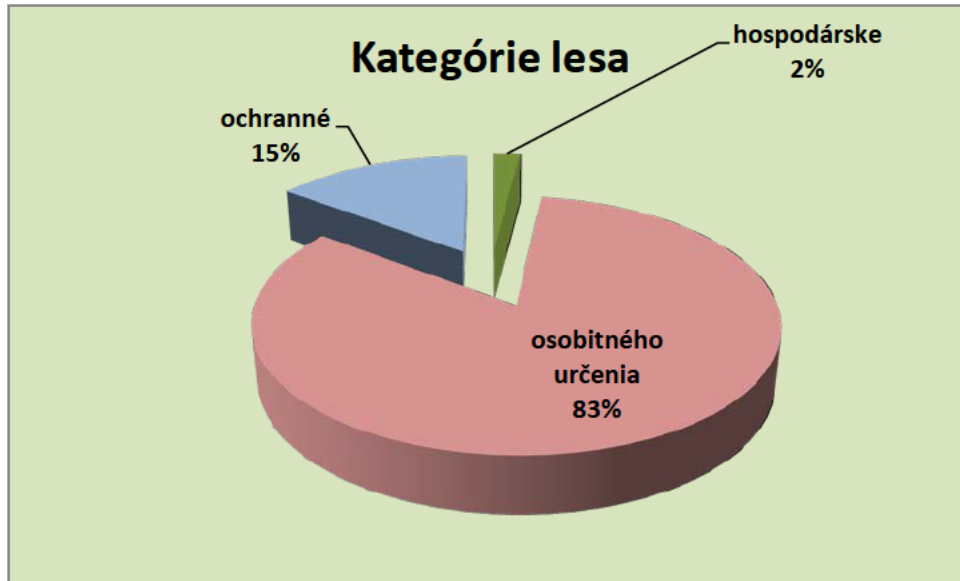
Obchodná spoločnosť Mestské lesy Košice a.s. obhospodaruje ako dlhodobý nájomca lesný pozemkový majetok mesta Košice s celkovou rozlohou 19 987 ha na základe nájomných zmlúv, ktoré jej zároveň zakotvujú povinnosť a zodpovednosť riadneho správcu zvereného lesného majetku.

Odbornú starostlivosť v lesoch zabezpečuje podnik v súlade so Zákonom č.326/2005 Z.z. o lesoch v zmysle platných programov starostlivosti o lesy - PSL (bývalé lesné hospodárske plány - LHP).

Výkon odbornej správy lesov sa uskutočňuje prostredníctvom certifikovaných odborných lesných hospodárov, ktorí sú zamestnancami podniku. Od 28.10.2004 je spoločnosť držiteľom medzinárodne uznávaného certifikátu FSC (Forest Stewardship Council), ktorý osvedčuje riadny spôsob udržateľného hospodárenia v lesoch. V roku 2009 došlo k obnove a potvrdeniu certifikátu (od 13.1. 2009 vedeného pod.č. SGS-FM/COC – 005692/A).

Z dôvodu vyhlásenia chránených území európskeho významu (ÚEV - Stredné Pohornádie a CHVÚ Volovské vrchy) na území košických lesov došlo od roku 2006 do roku 2011 k významným zmenám v štruktúre kategórií lesa v prospech *lesov osobitného určenia* s dominanciou plnenia verejno-prospešných funkcií.

Súčasný podiel jednotlivých funkčných kategórií lesa na celkovej výmere lesných porastov je nasledovný:



V rámci kategórie lesov osobitného určenia s rekreačnou funkciou je rozloha prímestského lesoparku 4 573 ha, čo predstavuje 24% z celkového obhospodarovaného územia lesov.

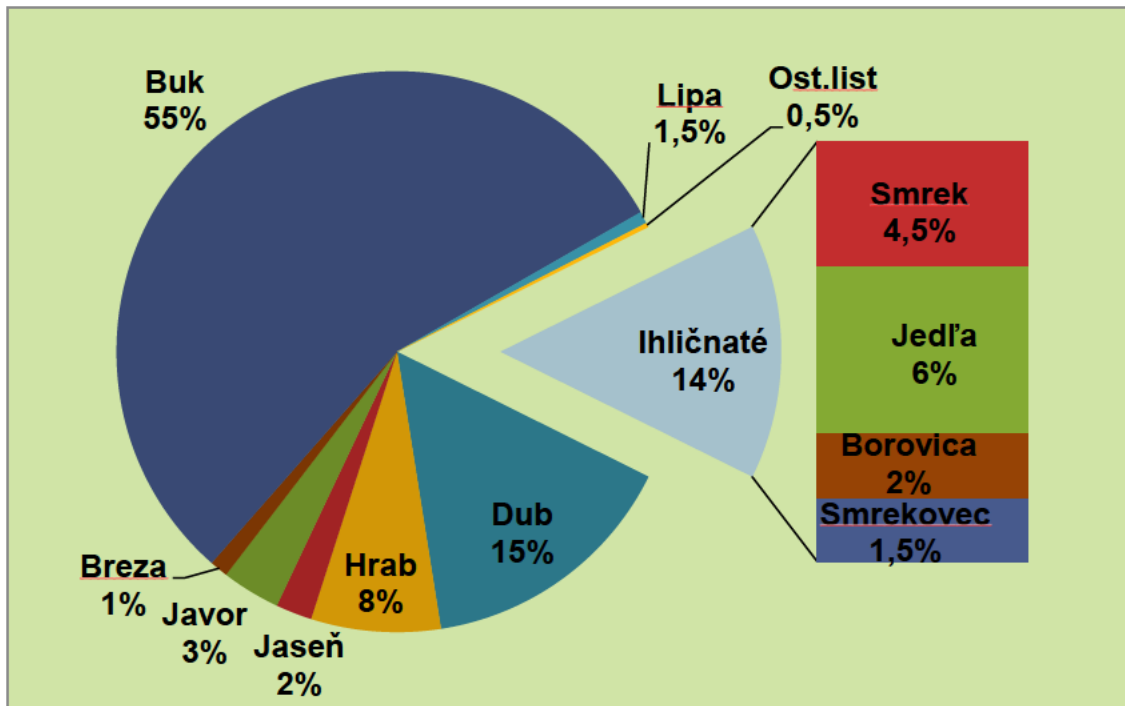
Z hľadiska hospodársko-úpravníckych jednotiek je lesný majetok mesta Košice rozdelený do nasledovných 9 lesných celkov (LC):

LC	Výmera (ha)	Platnosť LHP (roky)
Lesopark	2 168	2009-2018
Kostoľany	1 993	2009-2018
Čermeľ	1 955	2009-2018
Jahodná	2 144	2009-2018
Košická Belá	2 009	2009-2018
Opátka	1 945	2009-2018
Malá Lodina	2 720	2004-2013
Ružín	2 745	2004-2013
Kojšov	1 820	2004-2013
Spolu:	19 500	

Štruktúra lesných celkov je prispôsobená aj organizačná štruktúra lesníckej prevádzky v podobe 9 poľesí – rovnomenných organizačných jednotiek pokrývajúcich územia príslušných lesných celkov.

Organizačnú štruktúru podniku znázorňuje diagram v prílohe.

Drevinové zloženie lesných porastov: 86%- listnaté, 14%-ihličnaté



II. ORGÁNY SPOLOČNOSTI

Zloženie orgánov spoločnosti		
Orgán	Meno a priezvisko	Funkcia
Predstavenstvo	Ing. Tibor Róth	Predseda predstavenstva
	Ing. Ivan Timko	Člen predstavenstva
	Ing. Miroslav Tököly	Člen predstavenstva
	Ing. Juraj Briškár	Predseda dozornej rady
Dozorná rada	Mgr. Otto Brix	Člen dozornej rady
	MUDr. Ján Sekáč	Člen dozornej rady
	Ing. František Belí	Člen dozornej rady-zamestn.
	Viktor Hutlák	Člen dozornej rady-zamestn.
	Valné zhromaždenie	Mestské zastupiteľstvo v Košiciach
	Ing. Ján Jakubov- námestník primátora mesta Košice	Poverený výkonom funkcie VZ- kompetencie upravené v stanovách a.s. a Štatúte mesta Košice

V súlade s uznesením z XI. rokovania Mestského zastupiteľstva v Košiciach došlo dňa 23.2.2012 k zmene poverenia na výkon oprávnení Mesta Košice ako jediného akcionára v obchodných spoločnostiach s majetkovou účasťou mesta Košice. Na základe uznesenia MZ v Košiciach č.272 z 23.2.2012 bol vykonávaním oprávnení Mesta Košice ako jediného akcionára vykonávajúceho pôsobnosť valného zhromaždenia v rozsahu vymedzenom Štatútom mesta Košice v obchodnej spoločnosti Mestské lesy Košice a.s. poverený námestník primátora Ing. Ján Jakubov.

V čase od 1.1. do 23.2.2012 bol vykonávaním oprávnení Mesta Košice ako jediného akcionára vykonávajúceho pôsobnosť valného zhromaždenia v obchodnej spoločnosti Mestské lesy Košice a.s. poverený bývalý námestník primátora Ing. Ladislav Lazár.

Valné zhromaždenie je najvyšším orgánom spoločnosti. Funkciu Valného zhromaždenia vykonáva jediný spoločník - Mesto Košice prostredníctvom mestského zastupiteľstva, resp. prostredníctvom svojho povereného štatutárneho zástupcu.

Ročná individuálna účtovná závierka za rok 2012 bola zostavená 15.2.2013 za predpokladu nepretržitého pokračovania činnosti podniku.

III. HLAVNÉ ČINNOSTI SPOLOČNOSTI

1. PESTOVNÁ ČINNOSŤ

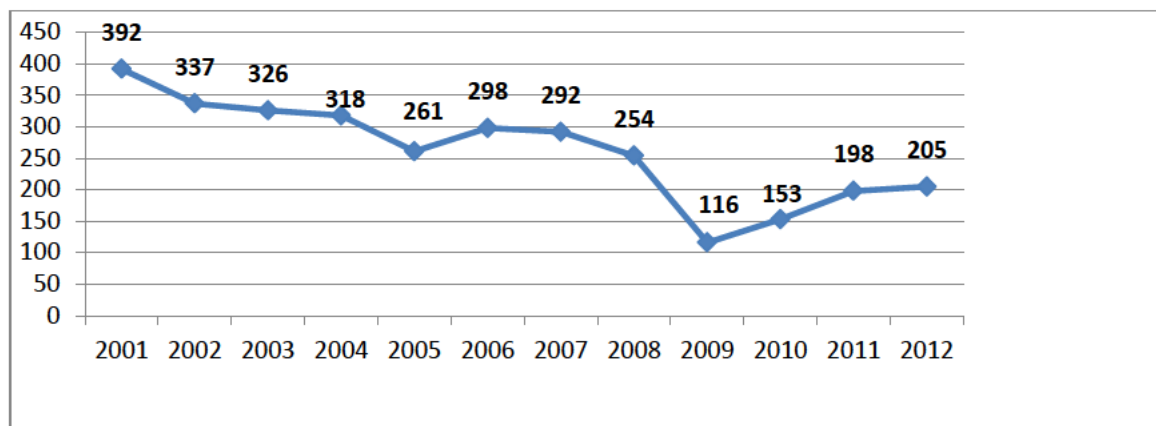
V rámci pestovnej činnosti boli realizované nasledovné výkony:

- príprava pôdy pre umelú obnovu lesa, uhadzovanie haluziny po ťažbe
- umelá obnova lesa
- ochrana lesných kultúr proti burine
- ochrana lesných kultúr proti zveri, údržba existujúcich oplotení
- prerezávky
- ochrana lesa – monitoring výskytu hmyzích škodcov, chemický postrek, asanácia kalamitnej hmoty, ochrana proti ohryzu a lúpaniu zverou
- ostatné pestovné práce /výrub krov, vyznačovanie ťažby, dočisťovanie porastov po ťažbe v lesoparku
- výroba sadeníc v škôlkach
- zber semena lesných drevín

Pri výkone pestovnej činnosti bolo rešpektované splnenie zákonných povinností pri zachovaní dobrého zdravotného a kvalitatívneho stavu lesných porastov. Pestovná činnosť sa zameriavala na usmerňovanie prírodných procesov a využitie prírodného potenciálu lesných stanovišť. Náklady boli vynaložené diferencovane podľa individuálnych potrieb každého porastu. Hlavný dôraz bol kladený na výchovu lesných porastov.

Prehľad plnenia a skladby ročných nákladov podľa jednotlivých činností podáva tabuľka č.1. v prílohe.

Vývoj priamych nákladov na pestovnú činnosť v tis. EUR



Hodnoty za minulé roky sú pre porovnanie prepočítané konverzným kurzom 1 EUR=30,126 Sk .

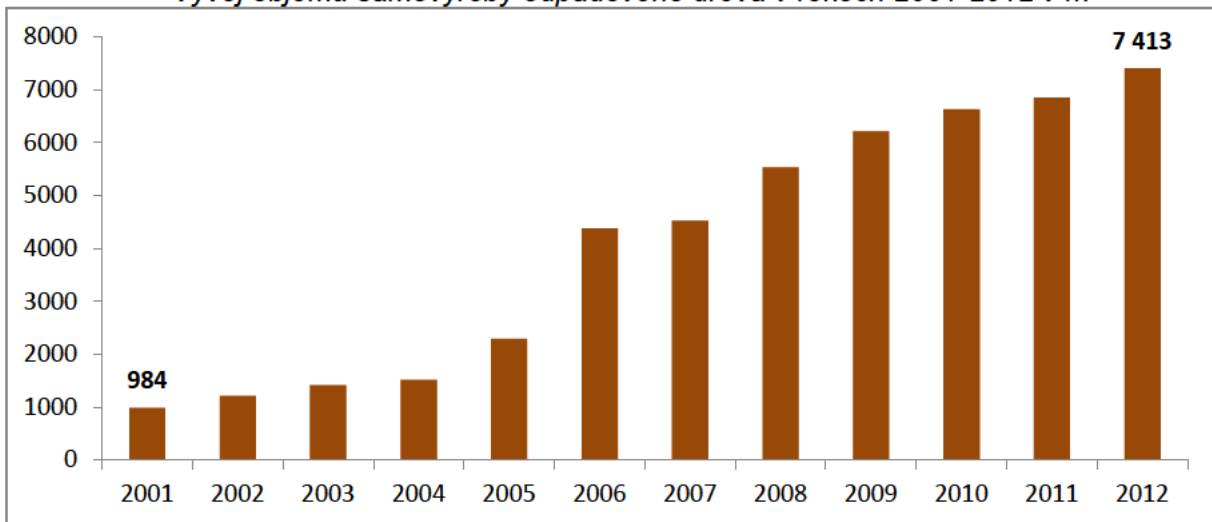
Príprava pôdy pre obnovu, uhadzovanie haluziny po ťažbe

Pre vytvorenie vhodných podmienok pre prirodzené zmladenie a výsadbu drevín sa v porastoch odstránili zvyšky z obnovovanej plochy po ťažbe v celkovom objeme 43 158 m³ vyťaženého dreva. Podiel odpadového dreva ponechaného v porastoch po vykonanej obnovnej ťažbe tvorí približne 10 % z objemu vyťaženej hmoty. V porastoch s vhodnými podmienkami bol tento odpad predávaný záujemcom priamo z porastov. Pri príprave palivového dreva v samovýrobe majú záujemcovia možnosť získať drevo so zľavou s podmienkou uhádzania plochy od zostávajúcich polámaných konárov, haluziny a čačiny.

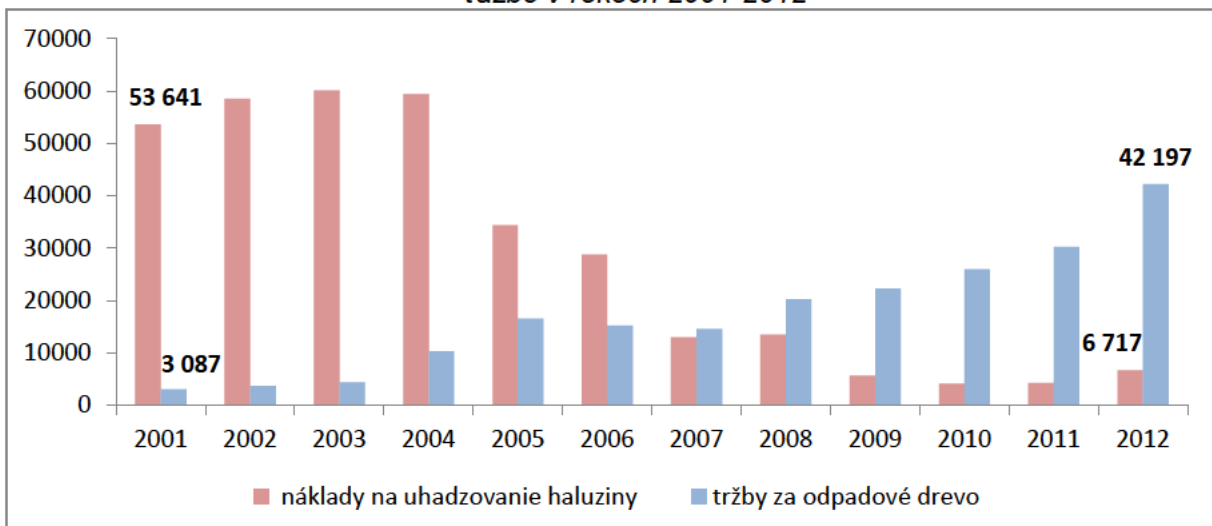
Vo vlastnej réžii bolo uhádzaných 9 % plôch, ostatné sa realizovali v samovýrobe. V réžii boli uvoľnené plochy v neprístupných porastoch a plochy po ihličnatej kalamite. Priemerný náklad na uhádzanie hmoty z vyťaženej 1 m³ je 1,67 € v listnatých porastoch a 1,71 € v ihličnatých. Priemerné speňaženie dreva z porastov v samovýrobe dosahuje 5,69 €/m³, podľa poľesí je znázornené v samostatnom grafe, pričom jeho výška závisí od prístupnosti porastov, vykonania uhadzovania a podielu hrúbka nad 7 cm.

Záujem obyvateľstva o prípravu dreva zo zvyškov po ťažbe je stále veľký, na niektorých poľesiach sa sčasti spracovali v režime samovýroby aj zvyšky v prebierkových porastoch a prevezávkach s hmotou hrúbka.

Vývoj objemu samovýroby odpadového dreva v rokoch 2001-2012 v m³



Vývoj tržieb z predaja odpadového dreva a ich porovnanie s nákladmi na uhadzovanie plôch po ťažbe v rokoch 2001-2012



Zalesňovanie, umelá a prirodzená obnova lesa

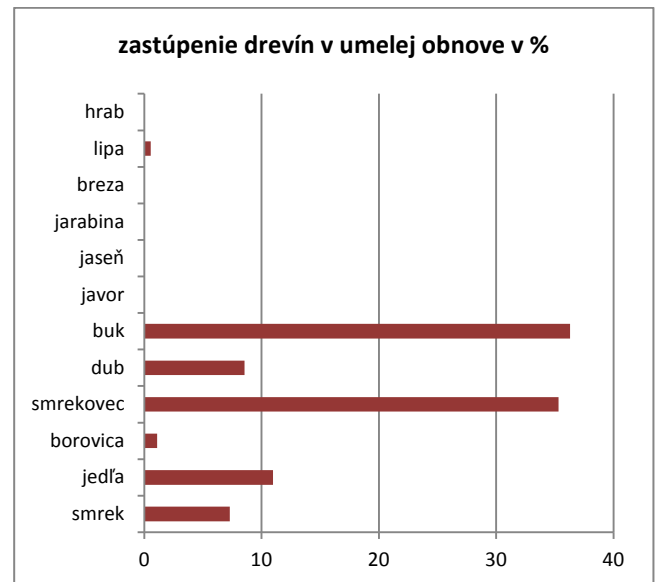
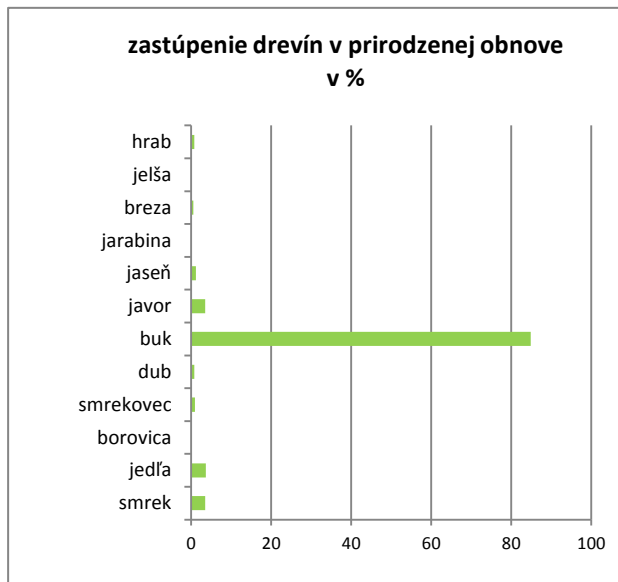
Podiel prirodzenej obnovy na ťažbou odkrytých plochách v roku 2012 dosiahol 91 %. Problematické ostávajú prímestské lokality , kde opakovane pribúdajú plochy po požiaroch a taktiež porasty s hynutím smrekov a jaseňov. Podiel zmladenia na ťažbou odkrytých plochách a parametre vývoja zalesňovania znázorňujú grafy č. 4 a 5 v prílohe.

V drevinovom zložení v celkovej obnove porastov prevláda buk. V roku 2012 dosiahol buk podiel na zastúpení 78,33 %, smrekovec 5,63 %, jedľa 4,66 %, smrek 4,04%, javory 3,04 %, dub 1,85%, hrab 0,68% a jaseň 1,04%. Ostatné dreviny / lipa, jarabina, borovica, breza / sú zastúpené len minimálne.

V rámci umelej obnovy bolo v roku 2012 zalesnených 11,13 ha.

Bilanciu zalesňovacích povinností k 31.12.2011 poskytuje tabuľka č.2 v prílohe. Ukazovatele prirodzenej obnovy a zalesňovania sú predmetom grafov č. 4 a 5 v prílohe.

Podiel drevín v obnove lesa v % celkom



Vývoj zastúpenia buka ako hlavnej dreviny v prirodzenej obnove sa dlhodobo pohybuje okolo 80 %.

Náklady na zalesnenie 1 sadenice v priemere dosiahli 0,31 €, rovnako ako v roku 2011. Najvyššie boli na polesí Kojšov, najnižšie na polesí Košická Belá. Rozdiely sú spôsobené cenou použitého sadbového materiálu a použitou technológiou výsadby zohľadňujúcou stanovištné podmienky.

Ochrana lesných kultúr proti burine a proti zveri

Z plánovanej ochrany mladých porastov proti burine sa vykonalo 82 %. Na polesiach bola prehodnotená potreba vykonávania vyžínania podľa skutočného stavu zaburinenia. Z 32,96 ha bolo 76 % vyžatých pomiestne - v okolí sadeníc, zvyšok celoplošne.

Na polesí Jahodná bola vykonaná individuálna ochrana sadeníc smrekovca okolíkovaním na ploche 2,45 ha v letnom období. Pred príchodom zimy sa vykonala ochrana lesných kultúr proti ohryzu zverou náterom repelentným prípravkom na ploche 62,07 ha.

Oplocovanie lesných kultúr

V roku 2012 neboli zriaďované nové oplôtky. Náklady na činnosť sa týkajú odpisov (62%), použitého materiálu(3%) a prác pri údržbe existujúcich funkčných oplotení (35 %).

Prerezávky, plecie výseky a prestrihávky

Prehľad o realizácii prerezávok, plecích výsekov a prestrihávkov v roku 2012:

PLÁN ha	PLNENIE ha	% PLNENIA	SPOTREBA NÁKLADOV	
			Celkové náklady (€)	Jednotkové náklady (€/ha)
543	519	96	98 613	190

Priemerné náklady na technickú jednotku boli dodržané. Pri prerezávkach dosiahli 181 € na 1 ha, pri plecích výsekoch a prestrihávkach (prerezávky ostatné) 230 € na 1 ha. Nákladnejšie sú práce v mladších porastoch, kde sa jedná o prvé zásahy so silnejšou intenzitou výberu.

Ochrana lesa

V rámci ochrany lesa sa vynaložilo 13 840 €, čo činí 87% plánovaných nákladov. Z uvedeného objemu tvoria 29 % materiálové náklady na nákup feromónových odparníkov a fungicídneho prípravku Pellacol. Ostatné prostriedky boli vynaložené na realizáciu prác pri inštalácii a kontrole lapačov, asanáciu porastov po kalamitnej ťažbe smreka, výrub a údržbu protipožiarnych liniek a likvidáciu nefunkčných starých oplotení.

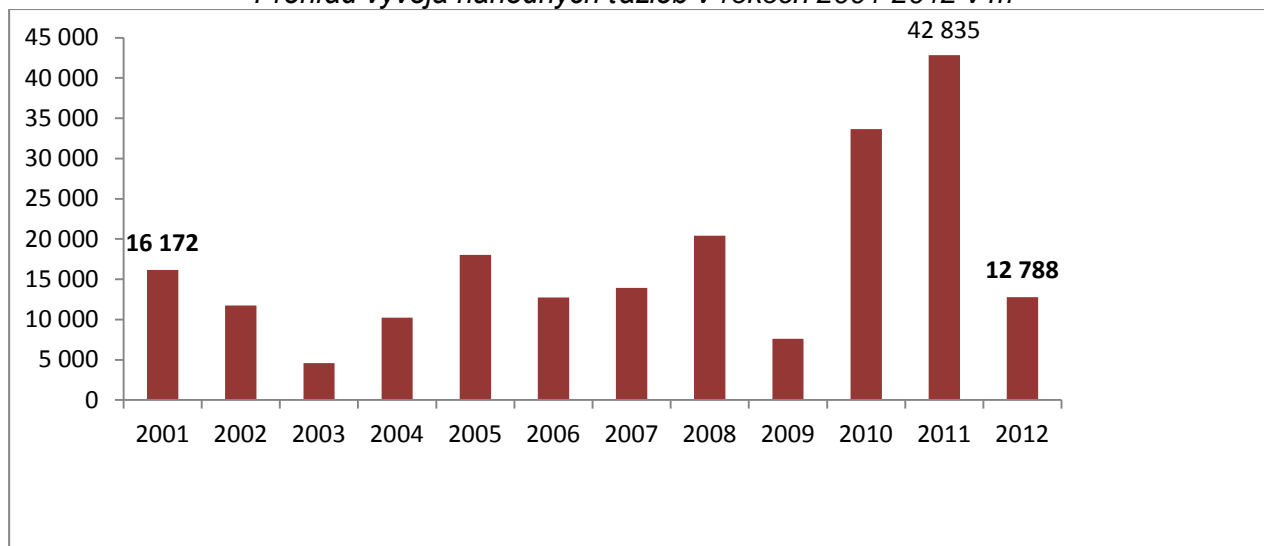
Štruktúra nákladov na ochranu lesa v r. 2012 podľa činností:

- ochrana smrekových porastov proti podkôrnemu hmyzu v hodnote 4 703 €
- ochrana porastov proti ohryzu a lúpaniu v hodnote 2 769 €
- ochrana porastov proti požiarom v hodnote 3 293 €
- likvidácia starých nefunkčných oplotení v hodnote 3 075 €

Výskyt sledovaných škodlivých činiteľov v priebehu roka zaznamenal stagnáciu, u niektorých druhov pokles. Najvýraznejší úbytok početnosti bol registrovaný u podkôrneho hmyzu na smreku, kde na väčšine monitorovacích lapačov bol zaznamenaný slabý až stredný výskyt. Z ostatných sledovaných škodlivých činiteľov je stále významné hynutie a chradnutie jaseňov všetkých vekových stupňov vplyvom patogénnych húb, výskyt kôrovník na smreku, jedli a smrekovci a poškodenie dubín tracheomykózami.

V roku 2012 bol evidovaný priemerný výskyt náhodných (kalamitných) ťažieb - na úrovni 12 788 m³ t. z. 15% z celkového objemu . V prvom polroku 2012 bola ešte spracovávaná kalamita z roku 2011 na polesiach Čermeľ a Jahodná . Najvýznamnejším škodlivým činiteľom bol vietor, ktorý zapríčinil až 72% náhodných ťažieb. Podkôrny hmyz vyvolal 17% , tracheomykózy a ostatné hubové ochorenia 9%, ostatné činitele 2% náhodných ťažieb. Najviac postihnutou drevinou, prevažne vetrovou kalamitou bol buk – 37% objemu, nasledovali jedľa - 26%, smrek – 22%, dub 9%, jaseň – 5% , ostatné dreviny 1%.

Prehľad vývoja náhodných ťažieb v rokoch 2001-2012 v m³



Ostatné pestovné práce

Celkový objem prác vykonaný na činnostiach zaradených medzi ostatné pestovné práce dosiahol 10 316 €. Z jednotlivých výkonov boli realizované :

- výsek krov na výmere 3,64 ha - v hodnote 919 €
- vyznačovanie ťažby v porastoch – v objeme 65 212 m³ drevnej hmoty – v hodnote 2 894 €
- údržbu majetkových a porastových hraníc – v hodnote 4 314 €
- úprava prirodzeného zmladenia po ťažbe - na ploche 13,67 ha - v hodnote 1 966 €
- ostatné – 223 €

Vyznačovanie ťažby sa vykonávalo zväčša vo vlastnej réžii, materiálové náklady tvoria 76 % nákladov na činnosť.

Semenárstvo

V roku 2012 bola zaznamenaná stredná úroda u všetkých hlavných drevín. Vykonaný zber semena: buk – 180 kg, dub – 400 kg, jedľa – 200 kg šišíek, javory – 6 kg. Nazbierané semeno s výnimkou jedľových šišíek bolo vysiate v škôlkach na Bujanove, jedľa sa odviezla na spracovanie a uskladnenie do lúštiarne v Semenolese Liptovský Hrádok.

Výroba sadeníc v škôlkach

Jarným vyzdvihovaním sadeníc bolo ukončené pestovanie sadeníc v škôlke Lúky III. Tým došlo k zníženiu výmery produkčných plôch škôlok na 1,32 ha. Naďalej sa obhospodarujú substráty v Kostolnoch a Malej Lodine a škôlky v lokalite Bujanov na pestovanie sadeníc. Ostatné plochy škôlok vyradené z produkcie slúžia ako plantáže vianočných stromčekov.

Počas roka sa vyzdvihlo 163 658 kusov sadeníc, z toho na odpredaj - 98 210 kusov voľno-korenných a 318 kusov obaľovaných sadeníc, 65 130 kusov bolo použitých na vlastnú výsadbu. Priemerné speňaženie pri predaji bolo 0,174 €/ ks, vlastné náklady v rámci vlastnej spotreby činili 0,135 €/ks.

V záujme zabezpečenia sadeníc pre nasledujúce roky boli vykonané jarné osevy na substrátoch (60 kg semena duba, 5,7 kg semena jedle; 0,70 kg smrekovca; 0,50 kg smreka; 1,35 kg borovice lesnej a 0,6 kg ostatných ihličnanov). Na jeseň 2012 sa na minerálnej pôde vysialo spolu 586 kg semena listnatých drevín.

Počet sadeníc ku koncu roka dosiahol 441 000 kusov, z nich je cca 140 000 výsadby-schopných.

Náklady na výrobu sadeníc a semenáčikov spolu boli vo výške 25 906 €, čo predstavuje zvýšenie plánovaných nákladov o 5%, ktoré bolo pokryté výnosom z predaja a aktiváciou vlastnej spotreby.

Rezerva na pestovnú činnosť

V roku 2012 bola vytvorená zákonná rezerva na pestovnú činnosť vo výške 56 918 € s plánovaným čerpaním v súlade s projektom pestovnej činnosti v rokoch 2013-19 s ohľadom na vzniknuté zákonné povinnosti v obnove a zabezpečení lesných porastov na ťažbou odkrytých plochách v roku 2012.

2. ŤAŽBOVÁ ČINNOSŤ

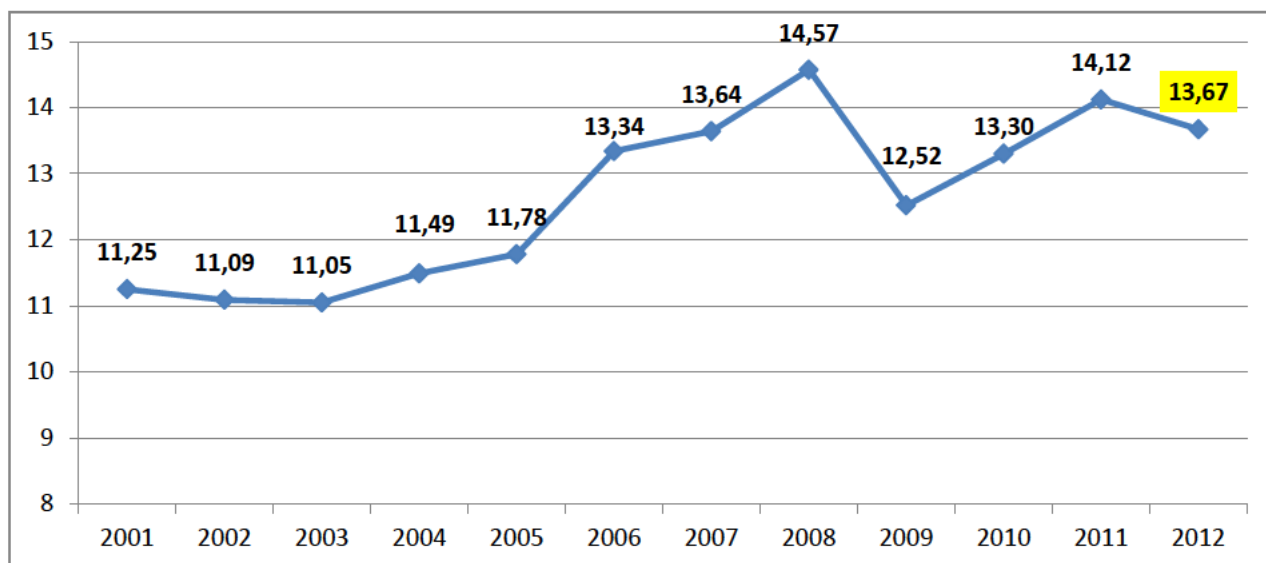
Z ročného plánu ťažby 86 000 m³ bolo skutočne vyťažených 87 284 m³.

Z toho: 51 277 m³ v rubných ťažbách, 22 782 m³ vo výchovných ťažbách, 437 m³ v rámci mimoriadnej ťažby (v ochrannom pásme verejnej komunikácie-Kostolianskej cesty) a 12 788 m³ v náhodných ťažbách (15% podiel z ročného objemu ťažby). Podiel vyťaženej listnatej hmoty predstavuje 83% a ihličnatej 17%.

Celkové priemerné náklady na komplexnú výrobu dreva vrátane manipulácie dreva na OM sú 13,67 €/m³. Celkové plánované náklady na komplexnú výrobu dreva vrátane manipulácie na OM 14,30 €/m³ boli čerpané na 95%.

Prehľad ukazovateľov ťažbovej činnosti podáva tabuľka č.3 a graf č.1.

Vývoj jednotkových nákladov na komplexnú výrobu dreva v EUR/m³



Odvoz dreva

Za rok 2012 bolo odvezených 83 192m³ drevnej hmoty, čo predstavuje úroveň plánu. Z celkového objemu bolo 60 403m³ dreva (73%) odvezených vlastnými prostriedkami. Zvyšných 15 046m³ (18%) bolo odvezených samotnými konečnými odberateľmi dreva (bez nákladov), čo predstavuje pokles oproti roku 2011 o 4%. 9% drevnej hmoty bolo odvezených dodávateľmi v odvoze dreva.

Poklesol objem a podiel vlastného – externého odvozu dreva priamo odberateľom, keď objem prepravy k odberateľom z roku 2011 (3756m³) klesol v roku 2012 na 3250 m³. Príčinou poklesu je nízka efektívnosť poskytovania služieb v odvoze dreva automobilmi s hydraulickou rukou z dôvodu legislatívnych obmedzení vyťaženia.

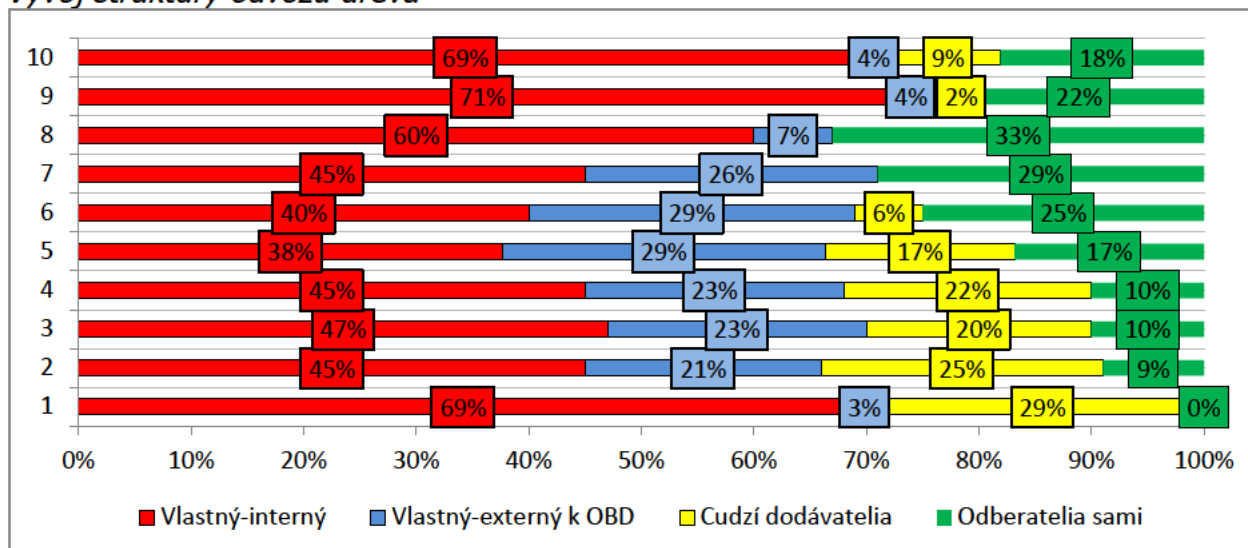
Pri odvoze dreva odberateľmi a dodávateľmi je nevyhnutná spoluúčasť vlastných prostriedkov pri nakladaní vozidiel odberateľov (kamióny bez hydraulických nakladacích žeriavov).

Tržby za poskytnuté služby v odvoze dreva cudzím dosiahli medziročne porovnateľnú úroveň 29 626 € (rok 2011 - 30 111 €). Výpadok tržieb za vlastnú autodopravu dreva je z časti kompenzovaný príplatkami odberateľov za preferovanú železničnú prepravu vlákninového dreva, za rok 2012 celkom vo výške 46 304 € (rok 2011 - 58 023 €).

Vývoj štruktúry odvozu dreva v m³ podľa druhov

	Spôsob odvozu dreva	Vlastný-interný	Vlastný-externý k OBD	Cudzí dodávateľia	Odberatelia sami	Odvoz celkom
1	2003	56 942	2 243	23 660	0	82 845
2	2004	38 506	17 983	21 604	7 826	85 919
3	2005	40 230	19 495	16 980	8 475	85 180
4	2006	38 148	20 013	18 635	8 820	85 616
5	2007	32 387	24 349	14 191	14 238	85 165
6	2008	33 496	24 331	5 228	20 749	83 804
7	2009	36 493	20 584	0	23 384	80 461
8	2010	53 688	6122	0	29 173	89 173
9	2011	61 775	3 756	1 828	19 620	86 979
10	2012	57 153	3 250	7 743	15 046	83 192

Vývoj štruktúry odvozu dreva



Údaje v tabuľke a grafe dokumentujú už spomínaný vývoj v oblasti vlastného odvozu dreva – zvýšený podiel vlastného vnútropodnikového odvozu dreva na krátke vzdialenosti, prevažne k železničnej vlečke, pokles odvozu zabezpečovaného odberateľmi samými.

3. OBCHOD S DREVOM

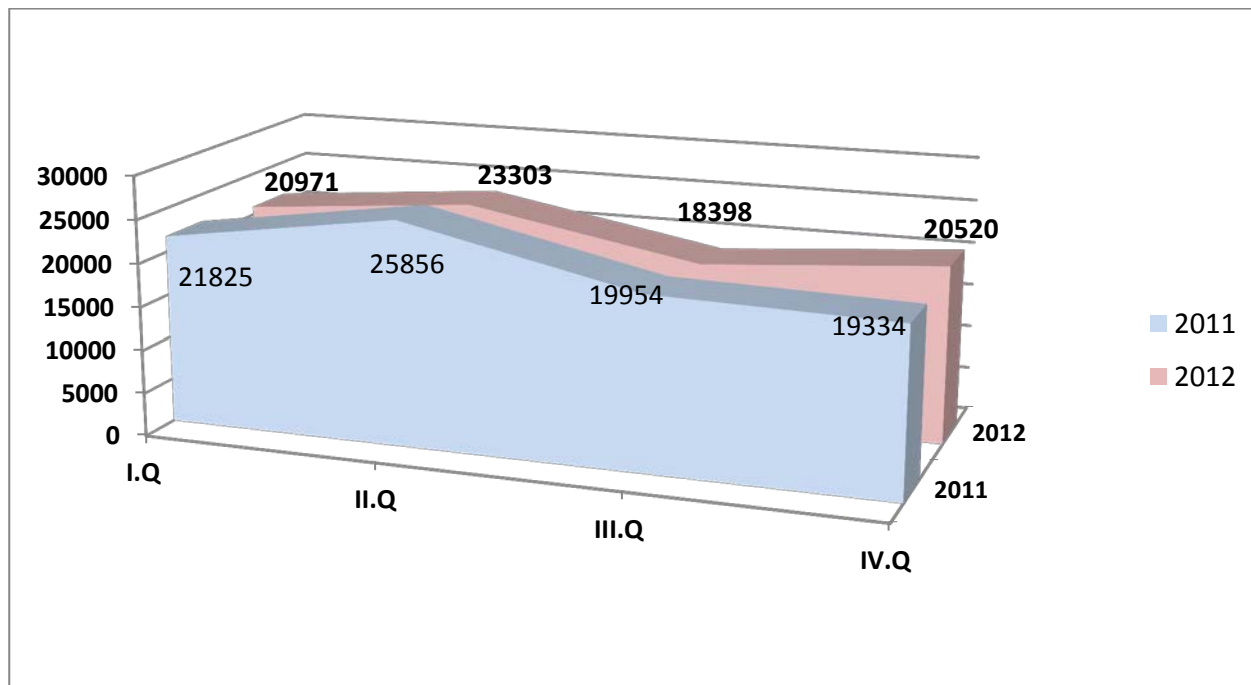
Vývoj odbytových ukazovateľov – podielu guľatinových sortimentov a priemerných cien dreva za roky 1999-2012 zobrazujú grafy č.2 a 3 v prílohe.

Priame dodávky drevnej hmoty na rok 2012 boli plánované vo výške 86 000 m³. V skutočnosti bolo dodaných celkom 86 463 m³ drevnej hmoty, čo predstavuje 101% plnenie v nasledovnej štruktúre:

		Množstvo(m ³)	Cena €/m ³	Tržby(€)
Plán priamych dodávok dreva 2012				
		86 000	45,00	3 870 000
Skutočné dodávky 2012				
Priame dodávky dreva:	Výrezy	83 192	46,22	3 844 775
Ostatné dodávky:	Biomasa	2 142	14,89	31 904
	Samovýroba	822	7,87	6 470
Ostatné dodávky spolu:		2 964		38 374
Medzisúčet:		86 156	45,07	3 883 149
Piliny a triesky		33	15,39	508
Drevo na pni		274	17,50	4 796
Odbyt dreva spolu:		86 463		3 888 453
Pridružené dodávky dreva:		Množstvo(m ³)	Cena €/m ³	Tržby(€)
	Haluzina-nehrúbie	6 590	5,42	35 726
	Brehové porasty	911	24,02	21 880
Spolu pridružené dodávky:		7 501		57 606
Plánované tržby za drevo v r. 2012:				3870 000
Skutočné tržby za drevo v r. 2012:				3947674
Rozdiel:				+ 77 674

V rámci priamych dodávok priemyselných výrezov v celkovom objeme 83 192 m³ bolo 13 524 m³ ihličnatej (16%) a 69 668 m³ listnatej (84%) drevnej hmoty.

Vývoj dodávok dreva za roky 2012/2011



Obchod s ihličnatou guľatinou aj napriek pomalému rozbehu na začiatku roka zaznamenal v priebehu roka stúpajúci dopyt po tejto komodite. Podobná situácia bola aj v obchode s ihličnatou vlákninou.

Priame dodávky listnatého dreva boli splnené na 100%. V mesiacoch január a február 2012 bol záujem o všetky guľatinové sortimenty listnatého dreva. V mesiaci marec nastal pokles dopytu po menej kvalitných sortimentoch BK III.B,C u hlavných odberateľov týchto sortimentov, ktorý pretrvával až do konca 3. štvrťroka 2012. Dodávky LPV v 4. štvrťroku zaznamenali opäť stúpajúci trend.

Porovnanie speňaženia priamych dodávok ihlič. a list. dreva v r. 2012 a 2011 (€/m³)

	Ihľ. guľ.	Ihlič. vl.	Spolu ihľ.	List. guľ.	List. vl.	Spolu lis.	Ihľ.+ List.
2011	68,77	34,64	50,59	57,35	35,89	43,40	44,72
2012	73,33	35,15	54,61	67,33	35,85	44,22	46,22
Rozdiel	+4,56	+0,51	+4,02	+9,98	-0,04	+0,82	+1,50

Listnaté sortimenty I. a II. triedy akosti boli predávané hlavne na aukciách, kde bolo vydražených spolu 772m³ drevnej hmoty v celkovej hodnote 125 702€ s celkovým navýšením oproti vyvolávacím cenám o 38 014€ (viď aj tabuľku č.4 v prílohe).

Aukcie dreva v roku 2012

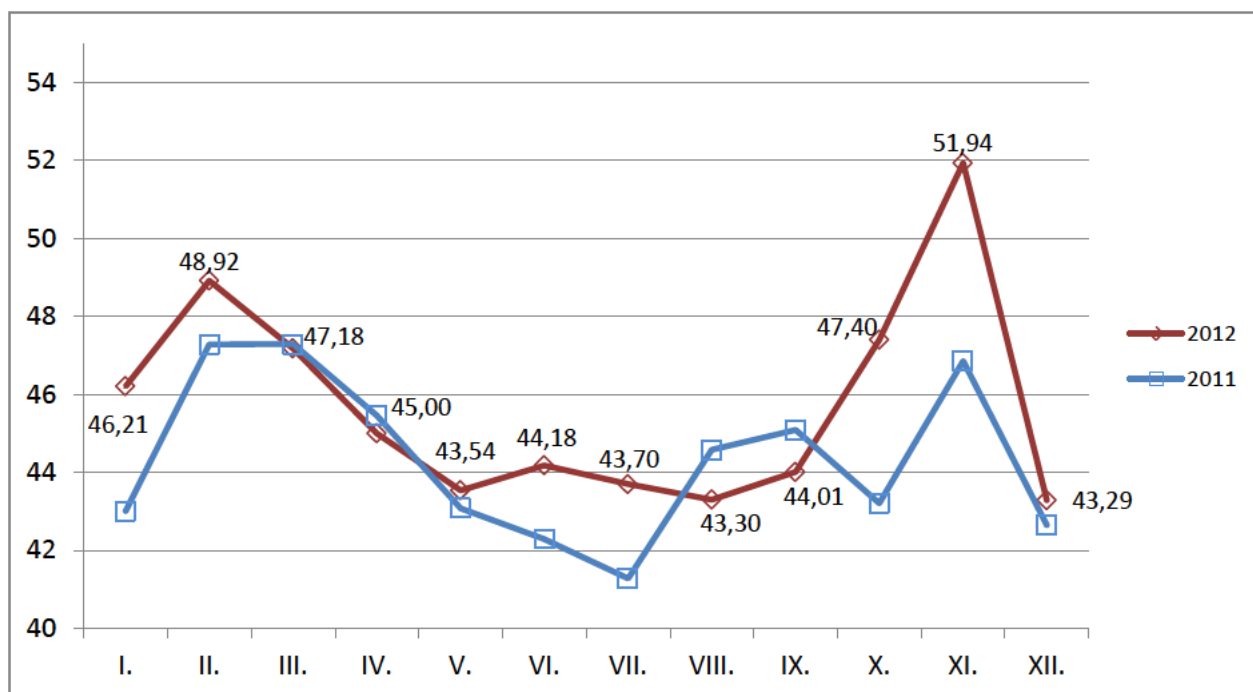
Dátum aukcie	Predaná	Celkové tržby	Zvýšenie tržieb	Zvýšenie tržieb	% zvýšenia
	drevná hmota	za aukcie dreva	celkom	na m ³	speňaženia
	m ³	€	€	€/ m ³	€/ m ³
22-24.2.2012	310	46 634	+15 228	+49	148
21-23.3.2012	125	21 946	+4 989	+40	129
21-23.11.2012	337	57 122	+17 797	+53	145
CELKOM:	772	125 702	38 014	+47	141

Vývoj cien sortimentov hlavnej dreveny BK v roku 2012

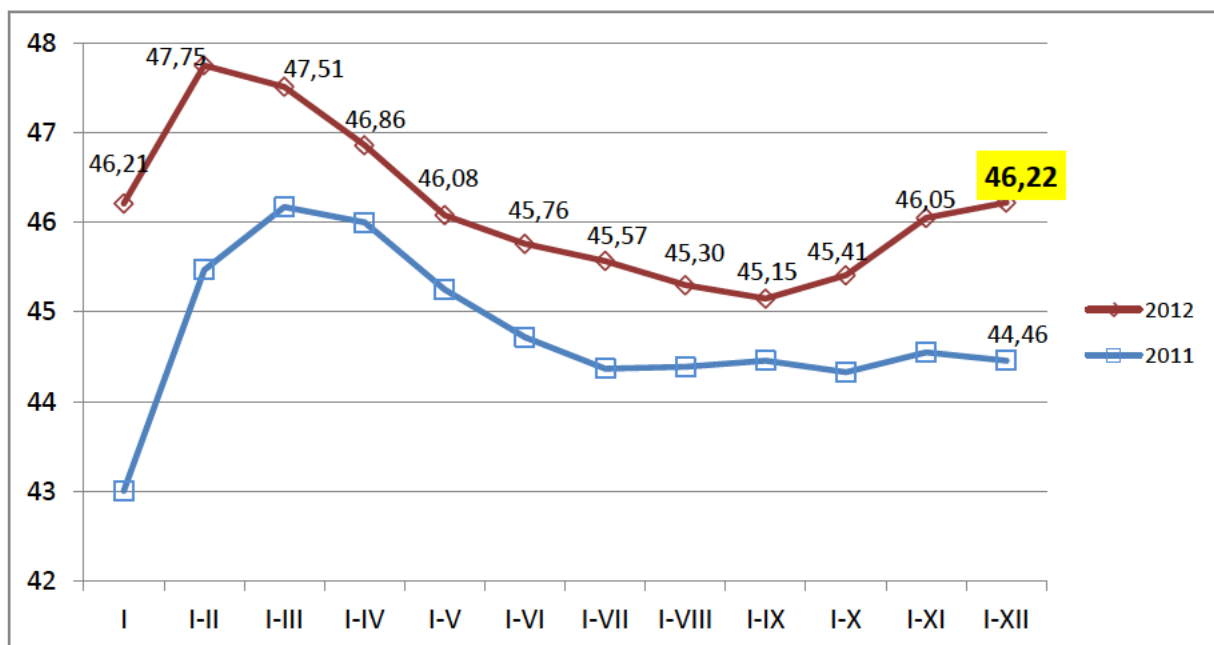
BUK	II.	III.A	III.B	III.C	VLÁKNINA
	€/m ³	€/m ³	€/m ³	€/m ³	€/m ³
január	111,50	62,67	55,85	48,98	36,10
február	111,27	67,58	55,87	49,00	36,41
marec	112,34	61,41	53,36	45,21	36,23
apríl	104,88	61,70	54,76	47,99	35,77
máj		61,51	54,62	48,00	35,03
jún	103,10	57,22	46,20	31,35	36,72
júl		61,48	54,38	47,99	35,31
august		61,46	54,53	47,99	35,66
september	102,73	61,54	54,56	47,99	34,76
október	103,32	75,89	55,55	49,00	37,41
november	103,88	64,26	55,71	49,00	36,05
december	104,86	62,68	55,67	48,99	35,92
I.-XII.	107,50	62,76	54,53	47,49	36,30

Dodávky listnatej vlákny boli splnené na 100% (plán-39 900 m³; skutočnosť-39 888 m³). Záujem o listnatú vláknu zo strany domácich, ale aj zahraničných odberateľov mal v roku 2012 stúpajúci trend. Rozdiely v speňažení list. vlákny v jednotlivých mesiacoch sú spôsobené množstvami dodávok pre veľkých a malých odberateľov, kde sú rozdielne ceny.

Vývoj speňaženia dreva podľa mesiacov v roku 2012 a 2011 v €/m³



Vývoj speňaženia dreva podľa mesiacov kumulovane v roku 2012 a 2011 v €/m³



Z tabuľky a grafov je znateľný vplyv aukcie dreva v mesiaci február na zvýšenie ceny sledovaných sortimentov (hlavne III.A), naopak zasa vplyv vyplatenia stimulačných objemových bonusov zo strany ML KE a.s. v mesiaci marec a jún na relatívne zníženie speňaženia (hlavne III.A,B,C).

Celkové plánované tržby za drevo boli prekročené o 77 674 €. Plánované priemerné speňaženie pri priamych dodávkach v roku 2012 = 45,00 €/m³ bolo zlepšené o 3% a dosiahlo hodnotu 46,22 €/m³ (medziročné zvýšenie o 4%).

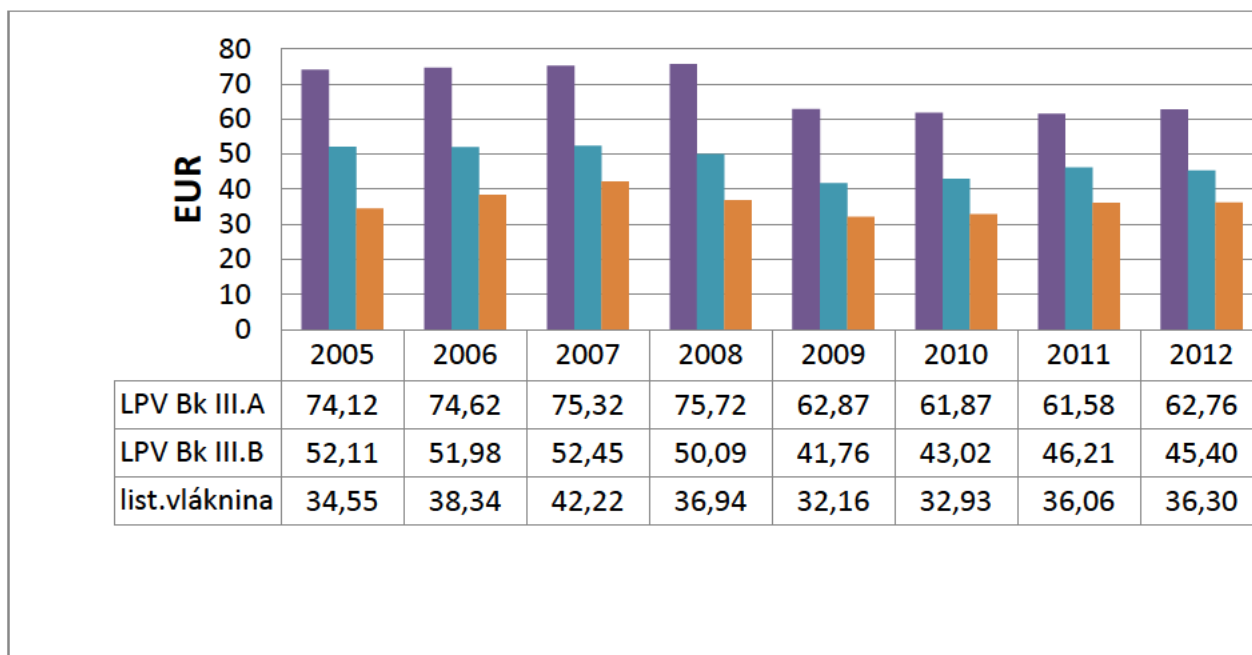
Historický prehľad vývoja priemerných cien dreva udáva graf č.3 v prílohe.

Výťažnosť guľatinových sortimentov (priemyselných výrezov)

DREVINA	PLÁN	SKUTOČNOSŤ
	%	%
Ihličnaté	51	51,91
listnaté	40	39,46
Celkom	42	41,49

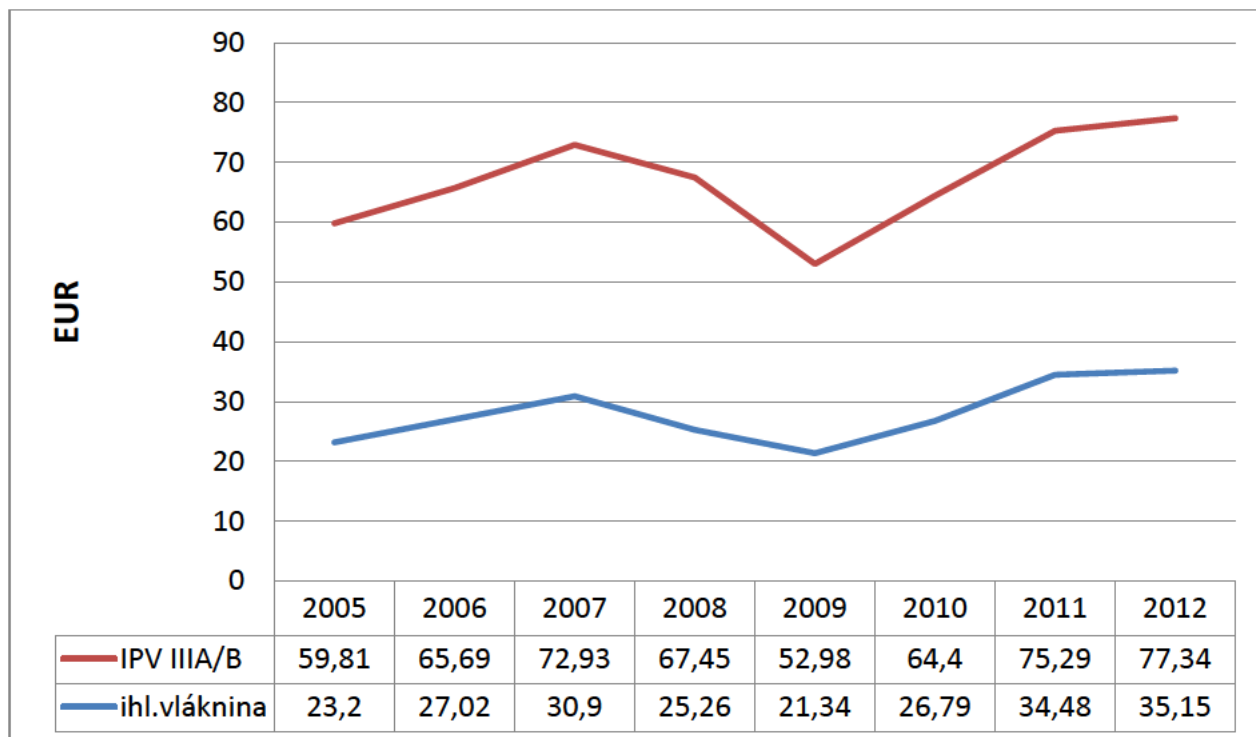
Celková výťažnosť guľatinových sortimentov pri ihličnatom aj listnatom dreve je vyššia oproti roku 2011 (36,08%) o 5,41%. Vývoj výťažnosti znázorňuje graf č.2 v prílohe.

Vývoj cien a priemerné speňaženie LPV III. A,B a list. vlákny v drevine BK
za roky 2005 – 2012 v €/m³



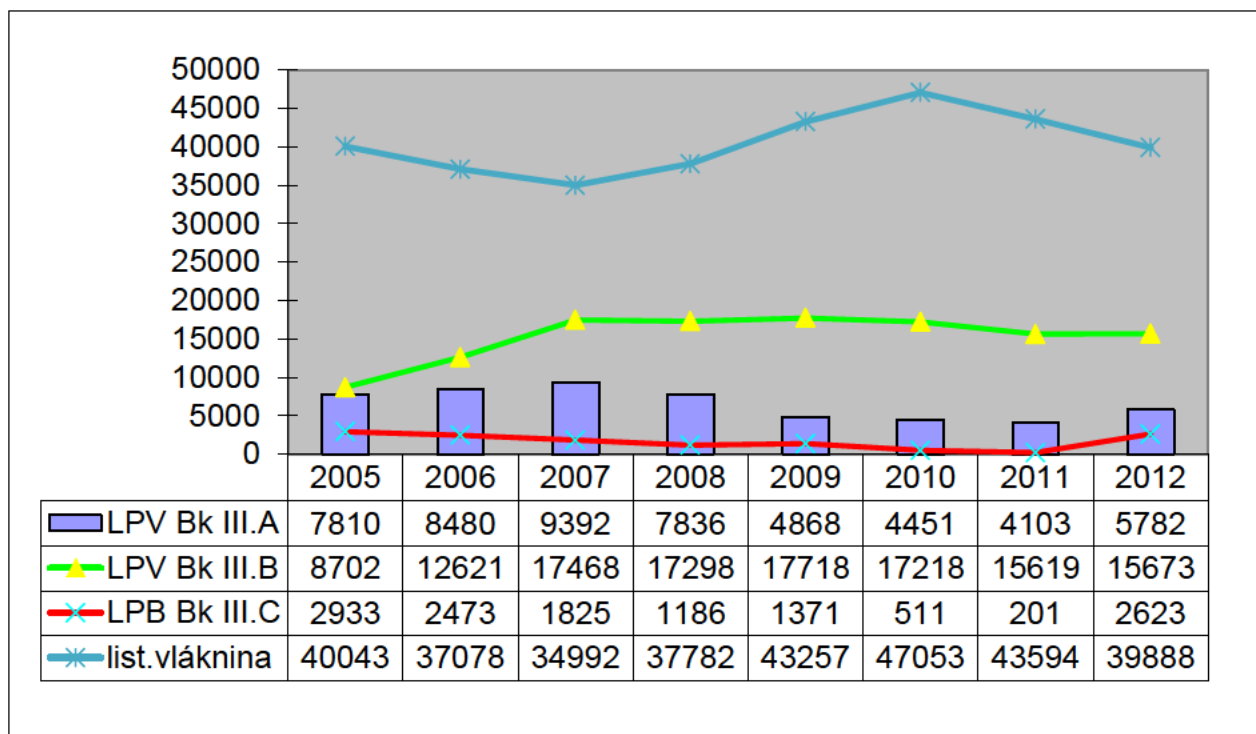
Z porovnania priemerných cien jednotlivých sortimentov je vidieť, že nedošlo k významným medziročným zmenám oproti r. 2011, pričom cenová úroveň zotrúva na úrovni o cca 15-20% nižšej oproti kulminácii v r. 2007.

Vývoj cien a priemerné speňaženie IPV III. A,B – smrek/jedľa a ihl. vlákny
za roky 2005 – 2012 v €/m³



Z porovnania priemerných cien ihličnatých sortimentov je zrejмый prepad cien až na ich historické minimum v roku 2009 a následný nárast na doterajšie maximá v r. 2012.

*Vývoj dodávok sortimentov LPV III.A,B,C a listnatej vlákniny
za roky 2005 - 2012 v m³*



Z porovnania dodávok sortimentov LPV III.A,B,C a listnatej vlákniny za roky môžeme konštatovať trend znižovania dodávok guľatinových sortimentov počnúc prepacom v krízovom roku 2009.

*Porovnanie dosiahnutých priemerných cien drevnej hmoty v Lesoch SR, š.p. s cenami
v Mestských lesoch Košice a.s. za r. 2012 v €/m³*

SORTIMENT	LESY SR, š.p.celkom	LESY SR š.p.- OBL.VÝCHOD	NEŠTÁTNELESY	MESTSKÉ LESY KOŠICE	ROZDIEL ML KE – LESY SROBL.VÝCHOD
SM/JD III.A tr.	76,40	72,03	75,84	79,73	+7,67
SM/JD III.B tr.	73,45	72,31	76,54	76,48	+4,17
SM/JD III.C tr.	59,92	59,14	55,63	60,84	+1,70
Ihlič.vlák.drevo	34,11	35,16	32,83	36,15	+0,99
LPV II. buk	88,88	100,68	87,00	107,50	+6,82
LPV III.A buk	68,89	66,70	63,35	62,76	-3,94
LPV III.B buk	54,36	53,36	47,10	54,53	+1,17
LPV III.C buk	46,16	45,74	43,48	47,49	+1,75
List.vlák.drevo	36,84	37,88	37,19	36,30	-1,58

Na základe porovnania ML Košice a.s. s Lesmi SR– oblasť Východ je zrejмый, že ihličnaté sortimenty vo všetkých triedach boli vyššie speňažované v našej spoločnosti. Spôsobil to hlavne stabilizovaný, resp. mierne rastúci dopyt odberateľov po sortimentoch III.A/B/C tried v priebehu celého roka.

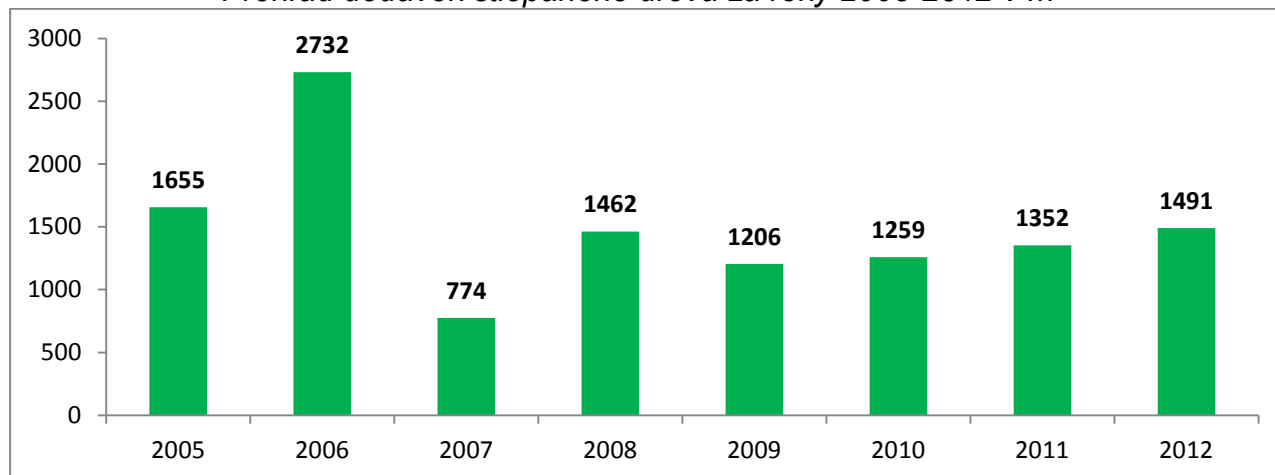
V listnatej drevnej hmote v sortimente LPV III.A buk je nižšie speňaženie spôsobené rozdielnou metodikou akostného zatriedovania dreva v rámci LPV II. a III. A triedy, najmä vo vzťahu k drevnej hmote realizovanej formou aukcií dreva. V listnatom vlákninovom dreve dosiahla naša spoločnosť na tuzemskom trhu v priemere nižšie speňaženie oproti Lesom SR – oblasť východ o 1,58 €/m³. Hlavným dôvodom je to, že ML KE a.s. dosahujú nižšie ceny listnatej vlákniny v porovnaní s Lesmi SR u hlavných odberateľov z hľadiska objektívne nižšieho disponibilného objemu dodávok. Pri porovnaní priemerných cien ML Košice a.s. s priemernými cenami sortimentov v neštátnych subjektoch (ktorých súčasťou sú aj ML KE) je vidieť, že ML KE a.s. dosahujú vo väčšine vybraných sortimentov vyššie priemerné speňaženie okrem sortimentu III.A – LPV buk, z už vyššie spomínaných dôvodov a okrem listnatého vlákninového dreva, pri ktorom je znevýhodňujúcim faktorom dlhá dopravná vzdialenosť na bonitnejšie trhy vlákninového dreva ČR a Rakúsku.

V roku 2012 bol realizovaný aj predaj biomasy a to jednak predaj biomasy z výchovných ťažieb (- 50r), z palivového odpadu a biomasy z orezávania zarastených okrajov lesných ciest. Celkovo bolo predaných 1866 t lesnej energetickej štiepky v hodnote 31 904 €. Okrem predaja dreva a štiepky z lesných porastov bolo predané drevo a štiepka z brehových porastov, konkrétne z čistenia brehových porastov rieky Hornád ktoré sú majetkom mesta Košice a zároveň v správe ML – KE a.s.

Výroba a dodávky štiepaného palivového dreva (ŠPD)

Po každoročne sa opakujúcej stagnácii v 1.Q. 2012 sa v II. Q situácia v obchode so štiepaným palivovým drevom zlepšila a do konca roka 2012 bolo spolu predaných 1 491 m³ dreva v celkovej hodnote 81 688 €, čo za sledované obdobie od r. 2007 predstavuje mierny ročný nárast predaja. Doplnkový predaj pilín a triesok predstavoval 33 m³.

Prehľad dodávok štiepaného dreva za roky 2005-2012 v m³



Výroba a dodávky biomasy na výrobu energetickej štiepky

V roku 2012 bol realizovaný aj predaj biomasy a to jednak predaj biomasy z výchovných ťažieb (- 50r), z palivového odpadu a biomasy z orezávania zarastených okrajov lesných ciest.

Celkovo bolo predaných 1866 t lesnej energetickej štiepky v hodnote 31 904 €. Okrem predaja dreva a štiepky z lesných porastov bolo predané drevo a štiepka z brehových porastov, konkrétne z čistenia brehových porastov rieky Hornád ktoré sú majetkom mesta Košice a zároveň v správe ML – KE a.s.

4. POĽOVNÍCTVO

Plán priamych nákladov na rok 2012 bol stanovený vo výške 17 tis. €. Skutočná spotreba nákladov za rok 2012 bola 14 tis. €, čo činí 81 % oproti plánovanému objemu priamych nákladov. Väčšinu nákladov predstavovali náklady na pomocné prevádzky vlastných dopravných prostriedkov (materiálové náklady – 4 tis. €, osobné náklady – 0,4 tis. €). Materiálové náklady vyjadrujú spotrebu krmív pre zimné obdobie, zriadenie a osev políček pre zver, opravu a údržbu existujúcich poľovníckych zariadení, výstavbu nových drobných poľovníckych zariadení (soliská, krmidlá, lavičky). V obidvoch revíroch bola vykonaná vakcinácia líšok proti besnote a monitoring výskytu ochorenia klasického moru ošípaných. Vyšetrené vzorky boli vo všetkých prípadoch negatívne.

V rámci poľovného hospodárstva boli dosiahnuté tržby vo výške 41 tis. €, z toho za:

- predaj diviny - 8 tis. €
- služby poskytnuté poľovným hosťom - 11 tis. €
- čiastkovú úhradu nákladov na ochranu lesných kultúr pred škodami spôsobenými zverou - 19 tis. €
- prenájom poľovníckych revírov - 3 tis. €

Pri predaji poplatkového lovu hosťom významnú úlohu zohrala pružnosť a operatívnosť poľovných sprievodcov, ktorí dokázali úspešne doviest' hostí k uloveniu zveri podľa ich požiadaviek. Pri love jeleňa boli úspešní v 6-tich prípadoch. Pozitívne sa na tržbách prejavuje stabilizácia príjmov za prenájom výkonu práva poľovníctva, vyplývajúca z legislatívno - právneho ošetrenia v predchádzajúcom období, umožňujúca predovšetkým riadne poľovné hospodárenie.

Odstrel zveri prebiehal v zmysle schváleného plánu chovu a lovu I. V revíri Zálom bolo celkom ulovených 35 ks jelenej zveri, 14 ks srnčej zveri a 34 ks diviacej zveri. Z uloveného množstva zveri tvoril úhyn 16 % (13 ks). V revíri Čermeľ bolo celkom ulovených 16 ks jelenej zveri, 15 ks srnčej zveri a 37 ks diviacej zveri. Z uloveného množstva zveri úhyn tvoril 22 % (15 ks). Hlavnou príčinou úhynov boli dôsledky zrážok zveri s motorovými vozidlami na komunikáciách, v menšej miere sa jednalo o predačnú činnosť vlka a rysa.

Súčasný stav zveri v obidvoch poľovných revíroch nasvedčujú tomu, že jarné sčítanie zveri v roku 2012 ako aj vykonaný odstrel boli urobené správne pri dodržaní zásad selektívneho výberu ulovených jedincov.

5. LESOPARK

Projekt výstavby a údržby lesoparku na rok 2012 bol realizovaný podľa jednotlivých lokalít a funkčných plôch. Na spolufinancovanie výstavby a údržby zariadení lesoparku nebol z rozpočtu mesta Košice poskytnutý príspevok. MČ Košice - Sídliisko Ťahanovce si objednala vybavenie rekreačnými zariadeniami na funkčných plochách č. 55 a 56 (altánok so stolom a lavicami, prístrešok s lavicou a stolom, stôl s lavicami a ohniská). Formou sezónneho zberu odpadu v lokalite Promenádný chodník bola do údržby Lesoparku zapojená MČ Košice -Dargovských hrdinov.

V rámci nových infraštruktúrnych zariadení boli na území Lesoparku osadené nasledovné lesoparkové zariadenia :altánok so stolom a lavicami-7 ks, prístrešok s lavicou a stolom -2 ks ,prístrešok s lavicou-2 ks , preliezka -4 ks, hojdačka- 4 ks, stôl- 5 ks, lavica -35 ks, pútače k cyklotrasám -2 ks, studnička 1-ks Pre elimináciu rizika vzniku požiarov bolo v rekreačnej zóne vybudovaných a rekonštruovaných 40 ks ohnisk. Celkové náklady na výstavbu nových lesoparkových zariadení činili 20,5 tis. €.

Aj napriek stálym ochranným službám sa úplne nepodarilo zabrániť devastácii lesoparkových zariadení zo strany návštevníkov. Priebežne boli vykonávané opravy poškodených a opotrebovaných zariadení – 3 altánkov, 5 stolov, 7 nekrytých lavíc, 2 informačných tabúľ, 2 zastávok detskej železnice. Bežné opravy a údržba boli vykonané formou náterov sôch v lokalite Hradová a Stará bankovská cesta. Náklady na opravy a udržiavanie lesoparkových zariadení predstavovali 12,2 tis. €.

Funkčné plochy na výmere 11,30 ha, boli riadne udržiavané s dôrazom na hlavné navštevované lokality- Hradová, Bankov, Čermeľ, Promenádný chodník. Vykonával sa pravidelný zber odpadkov a kosenie lúčnych porastov – 2 x do roka. V ostatných rekreačných lokalitách bol zber odpadkov vykonávaný jednorázovo podľa frekvencie návštevnosti lokalít. Čistenie turistických chodníkov pozostávalo z odstraňovania spadnutých stromov a udržiavanie profilu orezom stromov a kríkov.



Práca s verejnosťou a aktivity lesnej pedagogiky v roku 2012

Dátum	Počet účastníkov	Názov podujatia	Cieľová skupina	Hlavná téma podujatia
19.03.	24	krok za krokom - 1. vychádzka	ZŠ Bermolákova 21 - 7.r.	Voda-zdroje vody pre Košice - vodáreň v Čermeľskom údolí, čistička vúd na LS, pramene v lese, les a voda
21.03.	cca 60	deň lesa v zoo	MŠ Kavečany, ZŠ - 6.roč., SOŠ strojnica	deň lesov - prednáška pre starších o význame lesov
27.03.	29	Pozvanie do lesa	MŠ Kavečany	Deň lesa
18.04.	26	krok za krokom - 2. vychádzka	ZŠ Bermolákova 21 - 7.r.	Vzduch-les a ovzdušie, meteorologické meranie, čistota ovzdušia, vietor...
20.04.	34	apríl mesiac lesov-	gymnázium sv E. Steinovej - maturanti	práce v lese - prezentácia o práci v lesnom hospodárstve
20.04.	15	Pozvanie do lesa	materská škola	prebudzajúca sa príroda
24.04.	150	Deň Zeme	žiaci 4. ročníka zo 7 ZŠ Košice Furča	ochrana prírody a životného prostredia
25.04.	26	krok za krokom - 3. vychádzka	ZŠ Bermolákova 21 - 7.r.	Odpady a les
26.04.	50	Les ukrytý v knihe- Knížnica Valaliky	2 triedy 6. ročník ZŠ	Spätosť knihy s lesom
10.05.	120 + verejnosť	Regionálny lesnícky deň na Hlavnej	4. a 5. ročník pozvaných 4 škôl z KE, 1 trieda z Helcmanoviec, 1 trieda špeciálna škola	Kde je les, tam je život
30.04.	38	Pozvanie do lesa	MŠ a ZŠ Sokol, 1.-3- roč.	ochrana lesa a prírody
10.05.	14	S batohom cez hory	ZŠ Kysak - 1.r.	Odpady a les
15.05.	150	Envirofilm- zabezpečenie sprievodnej aktivity v rozsahu 1 dňa	žiaci základných škôl - 1. a 2. stupeň	ukážky lesnej pedagogiky
18.05.	36	Cvičenie CO v lese	Pracovníci MČ Košice-Juh	Práca s dospelými
30.05.	20	Pozvanie do lesa	ZŠ Furča- 1. b /Beli/	Hry v prírode
31.05.	35	lesná vychádzka	ZŠ Kežmarská 30,Ke	Hry v prírode
02.06.	16 detí	deň detí na chate Zálom	deti zamestnancov ML Košice	víkend v prírode
06.06.	12 detí	pozvanie do lesa	ZŠ s MŠ Margecany	ukážky lesnej pedagogiky
15.06.	22 detí	pozvanie do lesa	ZŠ Kežmarská 30 - 3.A	ukážky lesnej pedagogiky
20.06.	32 detí	pozvanie do lesa	Cirk.ZŠ Ždaňa	ukážky lesnej pedagogiky
4.7.	40 detí	prázdninový deň v lese	letný tábor v Sokoli Farský úrad + Obecný úrad Sokol	ukážky lesnej pedagogiky
17.07.	38 detí	prázdninový deň v lese	CVČ Technik 6-12 rokov	ukážky lesnej pedagogiky
07.08.	41 detí	prázdniny v lese	CVČ Technik 6-12 rokov	ukážky lesnej pedagogiky

6. OPRAVY A ÚDRŽBY

Zimná údržba lesných ciest a zväžnic sa vykonávala podľa potreby vlastnou technikou alebo dodávateľsky. Údržba sa sústredila na čistenie a úpravu odvodňovacích zariadení ciest. Spevňovali sa odvozné miesta a zväžnice navázaním kameniva za účelom zabezpečenia manipulácie a odvozu dreva. V jarých mesiacoch sa vykonalo čistenie asfaltových ciest traktorovou kefou za účelom odstránenia posypového materiálu po zimnej údržbe. Počas roka sa nepretržite vykonávala rekultivácia lesných pozemkov dotknutých ťažbou za účelom eliminácie erózných javov. Čistili sa priekopy a priepusty lesných ciest a zväžnic. Na tieto činnosti sa v prevažnej miere používali vlastné mechanizmy JCB a T815. Na úpravu pláne sa bol využitý dodávateľským spôsobom gréder.

Na budovách boli vykonané opravy a údržby v rozsahu potrebnom na zabezpečenie ich riadnej prevádzky. Z významnejších opráv budov boli realizované opravy v interiéri AB Južná trieda 11 v Košiciach a v budove polesia v Kojšove.

V rámci opráv techniky prevládali nevyhnutné opravy automobilov – najmä odvozných súprav na odvoz dreva a nákladných vozidiel (66 tis.€), ľahkých osobných a nákladných technologických vozidiel (34 tis.€) a zemných strojov (16 tis. €).

7. SYSTÉM HODNOTENIA A KONTROLA KVALITY PRÁC A VÝROBKOV

Kontrolná činnosť bola zameraná na dodržiavanie platnej legislatívy súvisiacej s obhospodarovaním lesných pozemkov, dodržiavanie princípov FSC a na efektívnosť vynakladania prostriedkov vo výrobnom procese na všetkých stupňoch riadenia.

Lesníci vykonávali prevzatie fakturovaných prác najneskôr v nasledujúcom mesiaci po ich ukončení. V prípade zistenia nekvality zabezpečili vykonanie a následnú kontrolu nápravných opatrení. Zistené skutočnosti boli zaznamenané na preberacom liste. Kontrolu samovýroby odpadového dreva po ťažbe vykonávali vedúci lesných obvodov najneskôr pri jeho odvoze. Súčasne kontrolovali aj uhádzanie plochy po ťažbe.

Poverení pracovníci ML Košice za svoje referáty kontrolovali vedenie agendy v zmysle legislatívy a plnenie požiadaviek FSC na strediskách a vykonali námatkové kontroly v lesných porastoch.

Najväčší dôraz sa kládol na kontrolu expedície dreva. Kontrolu uskutočňovali vedúci polesí a pracovníci oddelenia odbytu z ústredia ML. V priebehu uplynulého roka bolo vyhotovených 97 záznamov o vykonaných kontrolách. Nedostatky neboli zaznamenané.

Z poverenia vedenia spoločnosti sa vykonali v roku 2012 tri tematické kontroly a jedna následná kontrola.

V mesiaci február 2012 bola uskutočnená následná kontrola plnenia uložených nápravných opatrení v oblasti objednávaného tovaru a služieb alebo poskytnutí služby, v marci kontrola úplnosti dokladov k došlej fakturácii. Pri týchto previerkach neboli zistené zásadné nezrovnalosti.

V apríli 2012 bola vykonaná kontrola zameraná na zistenie stavu v oblasti opráv a údržby zväžnic, odvozných miest a spotreby kameniva, v máji bol kontrolovaný stav správneho postupu v prípadoch predaja majetku. Pri kontrolách neboli zistené zásadné nedostatky.

Z úrovne štátnej správy lesného hospodárstva boli v roku 2012 uskutočnené kontroly zabezpečenia mladých lesných porastov z titulu poskytovania podpory v lesnom hospodárstve a rozvoji vidieka podľa §2 ods. 2 písm. d) a §2 ods. 5 písm. b) vyhlášky č. 320 / 2011 Z.z. Na polesí Kojšov bola vykonaná aj kontrola zameraná na dodržiavanie zákonných predpisov týkajúcich sa obnovy, výchovy, porastovej hygieny a udržiavania zdravotného stavu porastov. Porušenie zákonných povinností nebolo zistené.

FSC certifikačný program

FSC ako medzinárodná nezisková organizácia založená v roku 1993 vznikla na podporu environmentálne správneho, sociálne prospešného a ekonomicky výnosného hospodárenia vo svetovom lesníctve.

ML Košice a.s. sú od roku 2004 držiteľom certifikátu FSC (dňa 13.1.2009 bol ML Košice a.s. priznaný obnovený certifikát FSC, ktorý osvedčila audítorská spoločnosť SGS). Na overenie dodržiavania princípov FSC bol v rámci skupinovej schémy certifikácie vykonaný v mesiaci jún 2012 interný audit, ktorý vykonali Mestské lesy Sabinov. Interným auditom neboli zistené závažné nedostatky. V mesiaci september 2012 sa uskutočnil externý audit, ktorý vykonala spoločnosť SGS zastúpená Ing. Milanom Tóthom. Audit konštatoval hospodárenie v súlade s predpismi FSC.

Význam a ciele certifikácie lesov

- Prírode blízke obhospodarovanie lesa
- Certifikácia ako trhový nástroj, ktorým sa odmeňuje kvalitné obhospodarovanie lesa
- Nezávislé certifikovanie treťou stranou podporuje dobrovoľnosť procesu
- Umožní prístup na bonitné trhy, kde je dopyt po certifikovanom dreve
- Demonštruje záväzok ku kvalite, sociálnym a environmentálnym hodnotám

Mestské lesy Košice a.s. uplatňujú udržateľný spôsob hospodárenia v lesoch s dôrazom na rozvoj verejnoprospešných funkcií a produkciu kvalitnej drevnej hmoty. Cieľom certifikácie Mestských lesov Košice a.s. v rámci skupinovej schémy FSC je preukázať, že naše lesy sú obhospodarované v súlade s medzinárodne uznanými zásadami a princípmi Forest Stewardship Council (FSC).

K princípom certifikácie FSC patrí v podmienkach ML Košice a.s. najmä:

1. Dodržiavanie národnej, medzinárodnej legislatívy a princípov FSC
2. Rešpektovanie vlastníckych a užívateľských práv a povinností
3. Korektné vzťahy k miestnemu obyvateľstvu, zamestnancom a obchod. partnerom
4. Zveľaďovanie mnohostranných úžitkov z lesa
5. Pozitívny vplyv na životné prostredie
6. Lesné hospodárske plánovanie ako nástroj udržateľného hospodárenia
7. Monitoring a hodnotenie
8. Starostlivosť o lesy s vysokou ochranárskou hodnotou

Ukazovatele monitoringu v rámci certifikácie FSC

1	Člen GRZVNL (certifikovanej skupiny)	Mestské lesy Košice a.s.
2	Výmera (ha) lesných porastov	18 920,64
3	Ťažbou odkrytá plocha v roku (ha)	54,00
4	V rubných ťažbách vyťažené m3 (RU,RN,RNP)	51 277
5	Ponechaná mŕtva hmota (m3)	394
6	Environmentálne hodnotné stromy (m3)	752
7	Prijaté prirodzené zmladenie (% / ha)	z toho ihličnaté 8% / 5,81 ha
		z toho listnaté 92% / 65,19ha
		Spolu 91% / 71,00 ha
8	Územie bez úmyselného zásahu v / ha /	989,58 ha

8. ZAMESTNANOSŤ A SOCIÁLNE PODMIENKY

Spoločnosť zamestnávala v roku 2012 celkom 58 zamestnancov v pracovnom pomere na dobu neurčitú a určitú.

Počty zamestnancov podľa vyššie uvedených foriem zamestnávania sú uvedené v tabuľke č.5.

V roku 2012 bola medzi a odborovou organizáciou uzavretá Kolektívna zmluva na rok 2012. Okrem základných mzdových foriem garantuje kolektívna zmluva v prípade priaznivého hospodárskeho výsledku mimoriadnu mzdu - 13.plat. Súčasťou sociálnej politiky podniku je aj poskytovanie príspevku na doplnkové dôchodkové poistenie zamestnancom vo výške 5 % z miezd v súlade s príslušnou legislatívou.

Bilanciu tvorby a čerpania sociálneho fondu 2012/2011 podáva tabuľka:

Sociálny fond		
Položka	Rok 2012 €	Rok 2011 €
Stav k 1.1.	7 482	6 383
Tvorba - 1,5% z hrubých miezd	10 050	9 823
Tvorba - zo zisku	13 713	8 707
Zdroje pre rok spolu:	23 763	24 913
Príspevok na stravovanie	-12 647	-11 955
Príspevok na kultúru	-2 400	-1 520
Príspevok na dopravu do zamestnania	-2 096	-2 008
Príspevok na sociálnu výpomoc	-520	0
Príspevok na regeneráciu pracovnej sily	-2 374	-1 948
Čerpanie spolu:	-20 037	-17 431
Stav k 31.12.	11 208	7 482

Zamestnancom bolo v priebehu roku 2012 umožnené ďalšie vzdelávanie formou školení a účasti na seminároch v súlade s ich pracovnou náplňou.

V mesiaci jún 2012 sa uskutočnila odborná exkurzia zamestnancov ML Košice a.s. na území Mestských lesov Banská Štiavnica, SOŠ Lesníckej a arboréta v Banskej Štiavnici.

V septembri 2012 bol organizovaný Lesnícky deň 2012 s odborným programom na témy:

1. Zhodnotenie výsledkov výskumu výchovných zásahov (prebierky do 50 r. a nad 50 r.) v bukových porastoch na LC Poproč (trvalé výskumné plochy na LC Poproč)
2. Predstavenie dočasných pokusných plôch za účelom optimalizácie intenzity výchovných zásahov smrekových kultúr a nárastov v ohrozených lokalitách hrebeňových stanovišť na LC Kojšov

Odborným garantom podujatia bol doc. Ing. Igor Štefančík, CSc z NLC Zvolen.

Bezpečnosť práce a ochrana zdravia

V januári 2012 bolo vykonané na všetkých lesných správach školenie zamestnancov a dodávateľov na tému dodržiavania zásad BOZP, platných predpisov o ochrane pred požiarimi, práce s pesticídmi a poskytovania prvej pomoci. Na príkaz riaditeľa spoločnosti bola v apríli 2012 komisiou BOZP vykonaná verejná komplexná preverka. Nedostatky, ktoré boli zistené pri previerke, boli odstránené.

V priebehu roka boli vykonávané preventívne kontroly na všetkých pracoviskách z dodržiavania predpisov BOZP. Kontrolovaní boli aj dodávatelia služieb v lesnej výrobe, s ktorými má naša spoločnosť uzatvorené zmluvy. Kontroly boli zamerané na používanie OOPP, vybavenie traktorov lekárničkami, hasiacimi prístrojmi, prilbami a materiálom na sanáciu životného prostredia. Bola vykonaná kontrola technického stavu motorových píl vo vzťahu k príslušnej vyhláske. Dodávatelia boli podrobení dychovým skúškam na alkohol a kontrole pracovno-právnych, resp. obchodno-právnych vzťahov osôb, ktoré sa zúčastňujú na výkone dodávateľských prác.

V roku 2012 bol evidovaný jeden registrovaný pracovný úraz. Pri kontrolách zamestnanci používali ochranné pracovné odevy a prostriedky na základe vypracovaného interného regulatívu. V novembri 2012 bola vykonaná kontrola BOZP zo strany Inšpektorátu práce. Zistené nedostatky boli odstránené v stanovenom termíne.

9. OCHRANA MAJETKU

V zmysle zákona o lesoch č. 326/2005 Z.z. Mestské lesy Košice a.s. zabezpečujú ochranu majetku mesta Košice proti škodám a nežiaducim vplyvom. Ochrana je zabezpečená a vykonávaná zamestnancami poľesí a ústredia Mestských lesov Košice a.s. formou ochranných služieb a to nielen v pracovnej dobe ale aj mimo pracovného času. V zmysle zákona o lesoch má štatút lesnej stráže s oprávneniami verejného činiteľa 32 zamestnancov Mestských lesov Košice a.s.

Špeciálne ochranné služby boli vykonávané v čase zvýšeného požiarneho nebezpečenstva a to hlavne na jar, v jeseni a v čase extrémneho sucha a zvýšenej návštevnosti – hlavne lesoparku (apríl – október), pred sviatkami – Vianoce, sviatky Všetkých svätých, kedy dochádza k zvýšenému poškodzovaniu lesných porastov.

V roku 2012 bolo zaznamenaných 13 prípadov nelegálneho výrubu drevnej hmoty. Najviac prípadov nelegálneho výrubu drevnej hmoty a to 10 z 13 prípadov bolo zaznamenaných na Polesí Kostolany, kde došlo k odcudzeniu 42,19 m³ drevnej hmoty z lesných porastov na pni. Len v 2 prípadoch, kde bol páchatel známy, boli škody uhradené a to vo výške 46,45 €. Voči ďalším 4 známym páchatelom sú uskutočňované vymáhacie úkony na základe právoplatných súdnych rozhodnutí. V ostatných 4 prípadoch policajné orgány trestné stíhania prerušili z dôvodu nezistenia páchatelov. Ostávajúce 3 prípady nelegálneho výrubu drevnej hmoty boli zaznamenané na Polesí Jahodná, kde bolo celkom odcudzených 102,65 m³ drevnej hmoty z lesných porastov na pni. Vo všetkých troch prípadoch sú páchatelia neznámi a trestné stíhania sú policajnými orgánmi prerušené.

Väčšina prípadov nelegálneho výrubu drevnej hmoty sa vyskytla v zimných mesiacoch. Oproti roku 2011 výrazne narástol nelegálny výrub drevnej hmoty (z 5 prípadov v roku 2011 na 13 prípadov v roku 2012), čo možno pripísať na vrub extrémne chladnému počasiu v zimných mesiacoch – najmä vo februári 2012 a zhoršenej ekonomickej situácii obyvateľov príľahlých obcí a v osadách.

Ochrana lesa, t.j. majetku mesta Košíc sa zabezpečuje aj prostredníctvom regulovania vstupov do lesov, pričom povolenia sa vydávajú po posúdení odôvodnenosti konkrétnych prípadov na základe žiadosti podanej užívateľom prenajatých poľovných revírov, resp. nehnuteľností. Prístupové cesty do lesa sú zabezpečené závorami.

Majetok spoločnosti a to budovy, hnutelné veci, zodpovednosť za škodu právnických osôb, pracovné stroje bol v roku 2012 poistený v Allianz Slovenská poisťovňa a.s. Košice. Povinné zmluvné poistenie motorových vozidiel bolo dojednané v Allianz Slovenská poisťovňa a.s. a havarijné poistenie motorových vozidiel v Komunálnej poisťovni a.s.

Vybrané najviac ohrozené lesné porasty na výmere 661 ha boli poistené proti požiaru v UNIQA poisťovni a.s.

V roku 2012 bolo zaznamenaných 8 poistných udalostí motorových vozidiel. Väčšinou išlo o poistné udalosti spôsobené bežnou prevádzkou služobných motorových vozidiel bez ujmy na zdraví osôb. Všetky poistné udalosti boli riešené, resp. likvidované prostredníctvom havarijného poistenia.

Protipožiarna ochrana

V roku 2012 bola ochrana pred požiarmi v Mestských lesoch Košice a.s. vykonávaná na základe schválenej požiarnej dokumentácie a v zmysle platných právnych predpisov a noriem.

Pravidelne boli vykonávané požiarne kontroly z úrovne technika požiarnej ochrany ako aj z úrovne štátneho požiarneho dozoru. V zmysle predpisov sa konali pravidelné revízie elektroinštalácie, bleskozvodov, komínov a hasiacich prístrojov.

Počas vegetačného obdobia vzhľadom na zvýšené nebezpečenstvo vzniku požiaru v lesných porastoch (vypaľovanie trávy, zvýšený pohyb turistov a pod.) boli prijaté opatrenia na územiach pôvodných LS na zamedzenie vzniku požiaru.

Vykonávala sa hliadková činnosť, lesné správy boli vybavené požiarnym náradím a k spolupráci na zamedzenie vzniku požiaru resp. jeho likvidáciu boli vyzvané aj jednotlivé obce nachádzajúce sa v záujmovom území Mestských lesov Košice a.s.

Napriek týmto opatreniam boli zaznamenané 4 lesné požiare na celkovej výmere 8,45 ha. Predbežné škody boli vyčíslené vo výške 19,1 tis. €.

Príčinou vzniku 3 menších požiarov bolo zakladanie ohnísk v lese turistami mimo miest na to určených (trvalých kamenných ohnísk) resp. nedôsledné uhasenie ohňa. Príčinou vzniku 4. požiaru (cca 5,95 ha, škoda 14 tis. €) bolo s veľkou pravdepodobnosťou úmyselné založenie ohňa nezistenou osobou, vyšetrované aj Obvodným oddelením Policajného zboru Košice Sever.

V roku 2012 boli na základe likvidácie poistných udalostí inkasované náhrady poistných plnení za škody pri lesných požiaroch vo výške 12 202 €.

10. VPLYV ČINNOSTI PODNIKU NA ŽIVOTNÉ PROSTREDIE

Pre účely zabezpečenia ochrany životného prostredia v súvislosti s výkonom podnikateľskej činnosti podniku sú v súlade s príslušnými zákonnými predpismi vypracované a aplikované vnútorné smernice, upravujúce zásady a opatrenia na úseku odpadového hospodárstva, ochrany vodných zdrojov, ovzdušia a ochrany prírody. Na hospodárskych strediskách sú uplatňované prevádzkové a havarijné poriadky pre organizáciu nakladania s nebezpečnými a ostatnými odpadmi.

V oblasti ochrany vodných zdrojov a ochrany prírody sú rešpektované zákonom definované stupne ich ochrany v rámci príslušných pásiem, ktoré limitujú spôsob a technológiu hospodárenia.

V priebehu roka 2012 sa nevyskytli zo strany spoločnosti žiadne protizákonné činnosti vo vzťahu k životnému prostrediu a nedošlo k porušeniu zákonných predpisov na úseku ochrany životného prostredia, ktoré by mali významný vplyv na zostavenie účtovnej závierky obchodnej spoločnosti za rok 2012.

11. VÝZNAMNÉ UDALOSTI PO UKONČENÍ ÚČTOVNÉHO OBDOBIA, RIZIKÁ A NEISTOTY

Účtovná závierka bola zostavená za predpokladu nepretržitého pokračovania činnosti podniku a v súvislosti s podnikateľskou činnosťou spoločnosti nie sú zaznamenané žiadne významné riziká a neistoty.

Po ukončení účtovného obdobia roka 2012 do zostavenia výročnej správy nedošlo k žiadnym významným udalostiam, ktoré by mali vplyv na jej zostavenie.

12. VÝSKUM A VÝVOJ

Obchodná spoločnosť Mestské lesy Košice a.s. nevykonáva vlastný výskum ani vývoj.

IV. VÝSLEDKY HOSPODÁRENIA

Spoločnosť zaznamenala k 31.12.2012 účtovný zisk pred zdanením vo výške **194 662 €**, pri celkových výnosoch 4 466 085 € a celkových nákladoch 4 271 423 €.

Dosiahnuté celkové výnosy predstavujú úroveň plnenia vo výške 97 % v porovnaní s plánom, čerpanie celkových nákladov je na úrovni 95 % plánu.

Výsledky hospodárenia podľa jednotlivých nákladových a výnosových položiek dokumentuje tabuľka č. 7 v prílohe.

Výrazný medziročný pokles zisku (k 31.12.2011 bol zisk = 410 386 €) je zdôvodnený jednorazovým, neštandardným zvýšením výnosov za služby pri mimoriadne rozsiahlom výseku elektrovodu v r.2011 (o 561 tis. €).

A. NÁKLADOVÁ ČASŤ

1. Spotreba materiálu

Medziročný vývoj materiálovej spotreby podľa druhov je nasledovný:

Materiál a tovar (EUR)	2010	2011	2012	2012/2011
				% zmena
Sadenice, semená, krmivá, hnojivá	15 121	19 656	12 898	66
Ostatný materiál vo výrobe+náradie	17 415	23 166	18 730	81
Náhradné diely a pneumatiky	24 456	31 561	17 815	56
PHM, oleje a mazadlá	142 326	176 937	188 840	107
Stavebný materiál	38 410	42 917	21 835	51
Ostatný materiál	54 362	59 055	53 994	91
Energie	42 611	41 233	32 821	80
Materiál a tovar spolu:	334 701	394 525	346 933	88

V materiálovej spotrebe na úrovni 92 % plánu (o 12% nižšej ako v roku 2011) bolo čerpanie podľa druhov proporčné k výkonom. Pokles ostatnej materiálovej spotreby (okrem PHM a energií) bol výsledkom racionalizácie výkonov v rámci pestovnej činnosti, opráv a údržieb.

2. Opravy a údržba

Opravy a údržby spolu: (EUR)	2010	2011	2012	2012/2011
				% zmena
Opravy a údržby-stavebné	72 911	158 842	110 941	70
Opravy a údržby-dopravné prostr.a stroje	115 101	172 485	120 016	70
Opravy a údržby spolu:	188 012	331 327	230 957	70

Medziročné zníženie položky **opráv** o 30% (na úrovni 92% plánu) je zdôvodnené ich neštandardným nárastom v minulom období r.2011, keď sa vyskytol zvýšený rozsah nákladovo náročných opráv odvoznej techniky havarijného charakteru.

V rámci opráv techniky prevládali aj v roku 2012 nevyhnutné opravy automobilov – najmä odvozných súprav na odvoz dreva a nákladných vozidiel (66 tis.€), ľahkých osobných a nákladných technologických vozidiel (34 tis.€) a zemných strojov (16 tis. €). Z uvedeného objemu boli opravy v hodnote 17 tis. € charakteru poistných udalostí krytých poistnou náhradou.

Na budovách boli vykonané opravy a údržby v rozsahu potrebnom na zabezpečenie ich riadnej prevádzky. Z významnejších opráv budov boli realizované opravy v interiéri AB Južná trieda 11 v Košiciach a v administratívnej budove poľesia v Kojšove.

Priame náklady na opravu a údržbu lesnej cestnej siete v roku 2012 (vrátane vlastných mechanizmov) boli úhrnom 372 tis. EUR, z toho 48% tvorili náklady na výkony vlastných mechanizmov, 17 % dodávateľské výkony, 28 % odpisy rekonštrukcií lesných ciest a zvyšných 7 % pripadlo na spotrebu kameniva a materiálu.

3. Služby /bez opráv a údržby/

Služby (bez opráv) (EUR)	2010	2011	2012	2012/2011
				% zmena
Služby v lesnej výrobe	1 451 716	1 565 314	1 433 746	92
Nájomné	490 897	523 034	519 927	99
Prepravné ŽSR	5 655	5 552	6 207	112
Spoje	17 963	16 984	15 796	93
Ostatné služby	117 616	102 402	110 708	108
Cestovné náhrady	3 812	3 646	2 572	71
Služby (bez opráv) spolu:	2 087 659	2 216 932	2 088 956	94

Služby (bez opráv) tvoria rozhodujúcu časť nákladov a boli čerpané vo výške 2 089 tis. €, čo v porovnaní s plánom 2 156 tis. € predstavuje úroveň plnenia 97% . Medziročne vykazujú 6 % pokles ovplyvnený poklesom celkových nákladov na služby v lesnej výrobe ako aj relatívne zníženým objemom objednávaných služieb pri výseku elektrovodov.

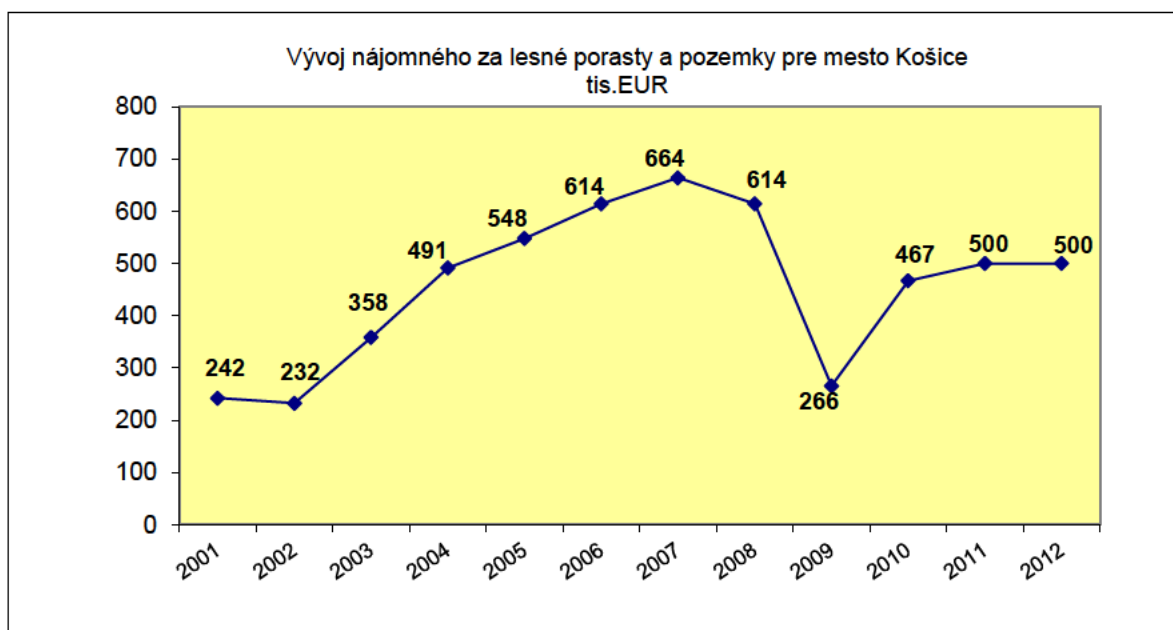
Služby v lesnej výrobe vykazujú proporčné plnenie v súlade s realizovanými výkonmi v ťažbe a pestovnej činnosti. Napriek vyššiemu objemu ťažby dreva oproti roku 2011 (o 1 240 m³) boli celkové náklady na ťažbu dreva o 4% nižšie vďaka dosiahnutým nižším jednotkovým nákladom na komplexnú výrobu dreva vrátane manipulácie dreva na OM =13,61 €/m³, t.j. na úrovni 95% plánu (14,30 €/m³). Mierne zvýšenie plánovaných nákladov na služby v rámci pestovnej činnosti (o 8%) bolo vyvolané aktuálnou potrebou realizácie vybraných výkonov vo zvýšenej intenzite vzhľadom na vývoj počasia a koniec platnosti LHP (plánov starostlivosti o les) na výmere troch lesných celkov.

Plnenie nájomných zmlúv voči zakladateľovi

Spoločnosť splnila k 31.12.2012 všetky splatné záväzky voči zakladateľovi - Mestu Košice.

Nájomné pre mesto Košice (EUR)	2010	2011	2012	2012/2011
				% zmena
Lesné pozemky, hájenky, cesty	470 291	502 426	502 611	100

V porovnaní s rokom 2011 bolo celkové nájomné vo vzťahu k zakladateľovi v roku 2012 zachované v nezmenenej výške, čo bolo odrazom relatívnej stability dodávok dreva a jeho speňaženia.



4. Osobné náklady a zamestnanci

Mzdové náklady (EUR)	2010	2011	2012	2012/2011
				% zmena
Mzdy THZ	654 068	646 919	637 320	99
Mzdy R	93 066	98 296	140 044	142
Odmeny z dohôd	13 538	8 962	10 039	112
Mzdové náklady spolu:	760 672	754 177	787 403	104

Osobné náklady boli čerpané na 97% plánu. Ich medziročné zvýšenie o 6% súvisí so zvýšením **mzdových nákladov** o 5% a legislatívne zvýšenou mierou odvodov o 8%. Medziročné zvýšenie miezd (bez odmien z dohôd) o 4% (+ 32 tis. €) je zdôvodnené prepočítaným prírastkom 4 zamestnancov (3 R+1 THZ) z 54 na **58**. Prírastok R zamestnancov sa týkal obsluhy 2 rýpadlo-nakladačov a 1 odvozejnej súpravy, v rámci zosúladenia s pracovno-právnou legislatívou (predtým pracovali ako živnostníci). Prírastok 1 THZ sa v zásade týkal pozície inšpektora pre životné prostredie. Súčasťou osobných nákladov je aj tvorba a použitie rezerv na pohyblivé mzdové náležitosti prislúchajúce roku 2011 v súlade s kolektívnou zmluvou a postupmi účtovania.

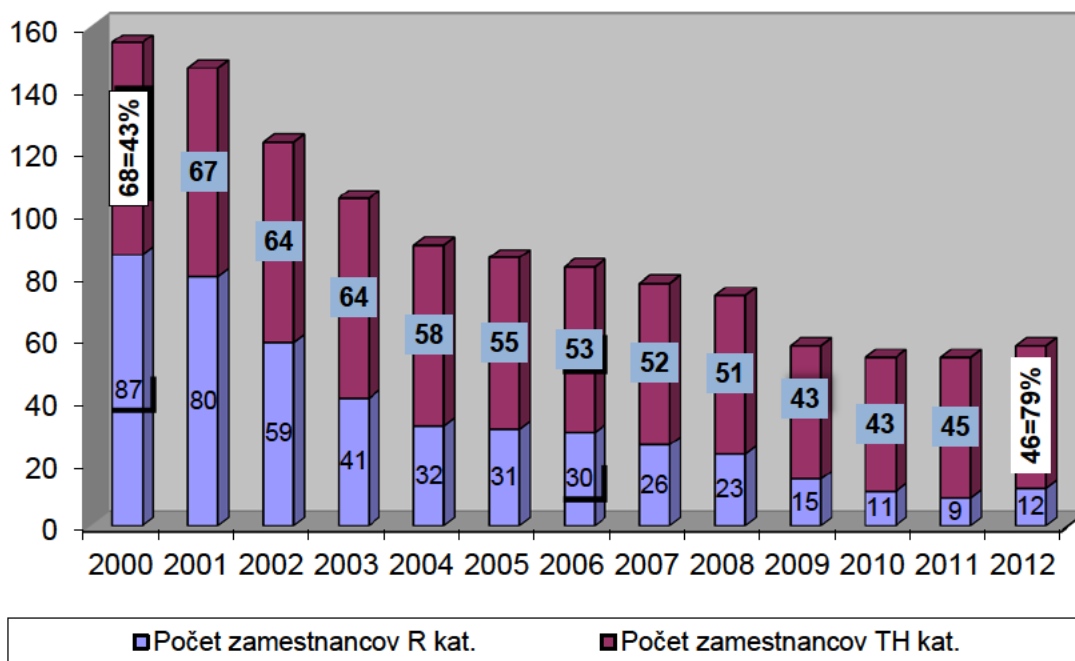
Predmet činnosti a hospodársky výsledok spoločnosť dosiahla s celkovým prepočítaným počtom 58 zamestnancov v pracovnom pomere (viď tabuľka č.5 v prílohe).

Zvýšenie ostatných sociálnych nákladov oproti minulému roku súvisí so zvýšením základov pre odvody sociálneho poistenia a tiež potrebou dotvárania dlhodobej rezervy na odchodné na ťarchu zákonných sociálnych nákladov vo výške 19 561 € vychádzajúca z aktuálnej vekovej štruktúry zamestnancov za rok 2012, v súlade s postupmi účtovania a závermi auditu.

Odmeňovanie predstavenstva a členov orgánov spoločnosti bolo v súlade s platnými rámcovými pravidlami pre ich odmeňovanie stanovených jediným akcionárom.

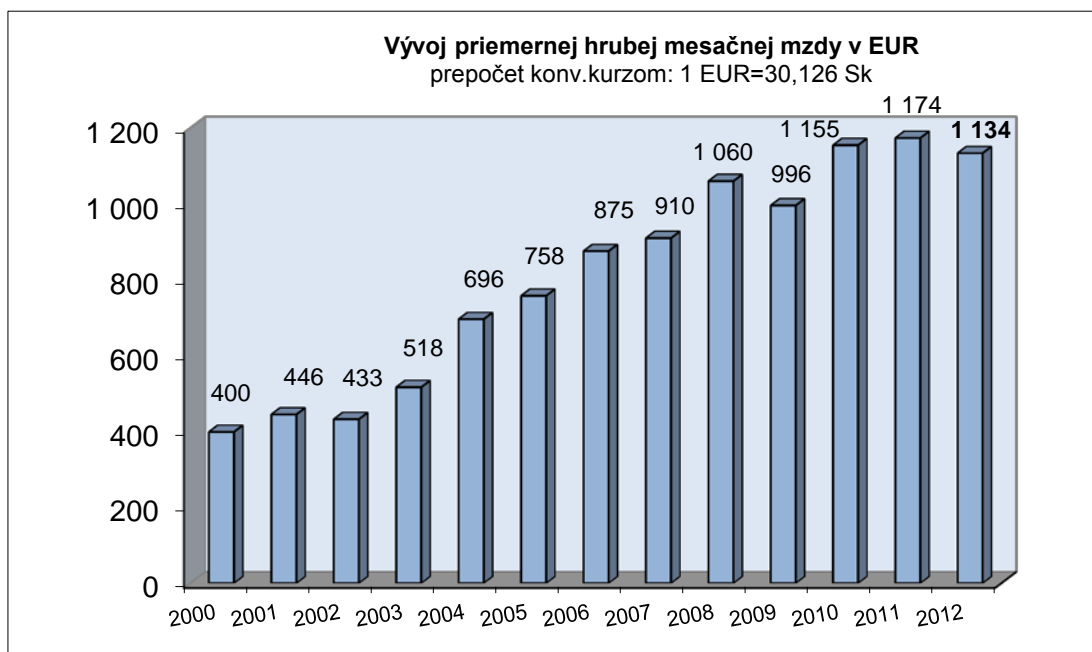
Vývoj počtu, štruktúry zamestnancov podľa kategórií a priemernej mzdy za obdobie rokov 2000-2012 udávajú nasledovné tabuľky a grafy:

Vývoj počtu a štruktúry zamestnancov



Priemerný zárobok k 31.12.2012 dosiahol **1 134 €** a zaznamenal medziročný relatívny pokles o 3% (o 40 €), ktorý je zdôvodnený súbežne zmenou pravidiel odmeňovania členov vedenia spoločnosti a relatívnym 16%-ným poklesom objemu pohyblivej zložky mzdy priznanej zamestnancom v roku 2012.

Dosiahnutá priemerná mzda je výsledkom štruktúry zamestnancov, v ktorej dominuje odborný TH personál a náročné robotnícke profesie v odvoze a expedícii dreva.



Z uvedených prehľadov je zrejماً súvislosť zvyšovania dosahovanej priemernej mesačnej mzdy s postupným zvyšujúcim sa podielom TH – zamestnancov.

5. Ostatné náklady na hospodársku činnosť a finančné náklady

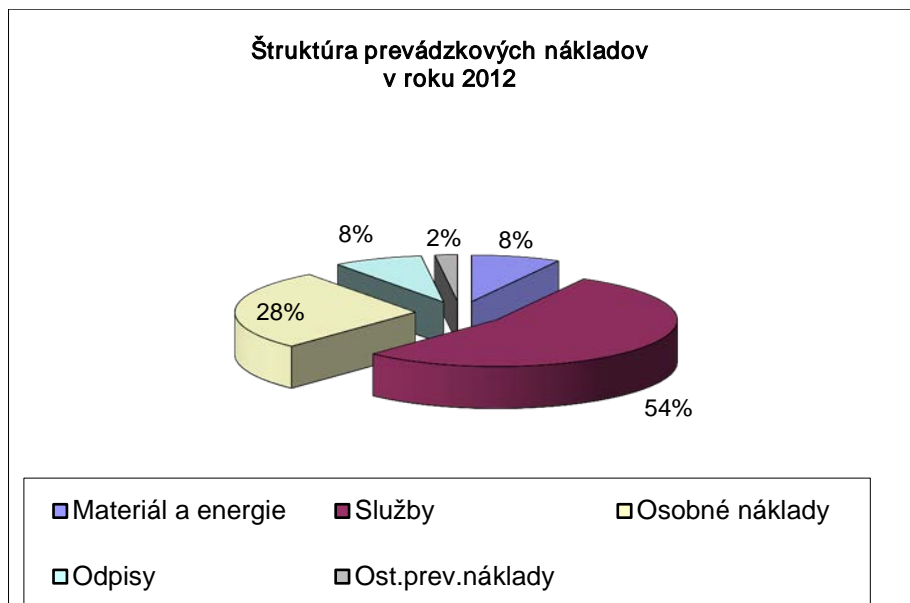
Na čerpaní ostatných nákladov na hospodársku činnosť sa dominantne podieľali:

- daň z motor. vozidiel	14 487 €
- daň z nehnuteľností	15 605 €
- ostatné dane a poplatky	7 876 €
- poistenie majetku	41 264 €
<i>z toho les.porasty proti požiaru:</i>	<i>4 191 €</i>
- odpisy dlhodobého majetku	331 428 €
- predaný materiál v obstar. cene	4 447 €

V rámci položky ostatných nákladov na hospodársku činnosť sa bilancuje priebežne aj:

- tvorba a použitie zákonnej rezervy na pestovnú činnosť (v roku 2012 tvorba vo výške 56 918 € zodpovedajúca rozsahu obnovy ťažbou odkrytých plôch),
- tvorba a použitie zákonnej rezervy na účtovnú závierku (tvorba v roku 2012 vo výške 8 500 €),
- tvorba a zúčtovanie opravných položiek k rizikovým pohľadávkam s nákladovým dopadom na rok 2012 vo výške 1 609 €
- tvorba rezervy na rekultiváciu lesných pozemkov dotknutých ťažbovou činnosťou vo výške 56 173 €

Tvorba rezervy na rekultiváciu lesných pozemkov po ťažbe vyplýva z rešpektovania legislatívnych povinností ako aj potreby eliminácie následkov objektívnych klimatických vplyvov realizáciou sanačných opatrení v rámci rekultivácie lesných pozemkov dotknutých lesohospodárskou činnosťou, najmä v rámci ťažby a sústreďovania drevnej hmoty.



Z celkových finančných nákladov vo výške **8 716 €** predstavujú:

- úroky zo splátk. úverov Tatrabanka 6 780 €
- ost.náklady-bankové poplatky 1 636 €

Úroveň spotreby finančných nákladov je v zásade výsledkom úročenia bankových splátkových úverov a záväzkov celkom v zostatkovej výške 289 451 € k 31.12.2012 na spolufinancovanie rekonštrukcií lesných ciest aj v rámci podaných europrojektov (pozri aj prehľad realizovaných projektov v priloženej tabuľke č.11.

B. VÝNOSOVÁ ČASŤ

Prehľad a porovnanie vybraných výnosových položiek

Výrobky a tovar (EUR)	2010	2011	2012	2012/2011 % zmena
Drevo-tuzemsko	3 015 946	3 170 279	3 077 126	97
Drevo-export	442 615	517 667	712 278	138
Drevo-malopredaj	184 341	221 430	158 270	71
Drevo spolu:	3 642 902	3 909 376	3 947 674	101
Sadenice, semená	25 340	20 309	15 580	77
Zverina	5 670	6 526	7 985	122
Vianočné stomčeky, čačina	4 199	7 513	10 426	139
Ostatné výrobky a tovar	1 101	615	290	47
Ostatné výrobky a tovar spolu:	36 310	34 963	34 281	98
Výrobky a tovar celkom:	3 679 212	3 944 339	3 981 955	101

Tržby z predaja dreva tvoria rozhodujúcu časť výnosov a k 31.12.2012 boli dosiahnuté vo výške 3 948 tis. €, čo v porovnaní s plánom 3 870 tis. € predstavuje úroveň plnenia 102%. Medziročne vykazujú tržby za drevo 1% zvýšenie, napriek nižšiemu objemu dodávok (o 516 m³ oproti r.2011), ktorý bol však kompenzovaný 4%-ným zvýšením priemerného speňaženia dreva.

Dosiahnutá priemerná cena priamych dodávok dreva = **46,22 €/m³** predstavuje zároveň aj plnenie plánu (45,00 €/m³) na úrovni 103%. čo je podrobne analyzované v časti.III., bod 3 – Obchod s drevom.

Podiel exportu na hodnote celkových dodávok dreva sa medziročne zvýšil na úroveň 18% (v r. 2011 =13%).

Služby (EUR)	2010	2011	2012	2012/2011 % zmena
Doprava dreva-vlastné NA+vagónovanie	87 080	30 111	29 626	98
Ostatná nákladná doprava+zemné práce	5 083	2 914	4 303	148
Poľovnícke služby	10 336	6 692	10 530	157
Výrub elektrovodov, rekultivácie, náhrady	64 826	594 254	4 726	1
Spoluúčasť na ochrane mlp proti zveri	18 893	18 926	20 459	108
Ostatné služby a refakturácie	68 158	90 200	61 826	69
Služby (bez prenájmov) spolu:	254 376	743 097	131 470	18
Prenájom pozemkov	148 132	82 012	73 563	90
Prenájom nebyt.priestorov+súvis.služby	55 405	52 609	46 295	88
Prenájom huteľ.vecí (domce,stánky...)	27 556	29 419	22 750	77
Prenájmy spolu:	231 093	164 040	142 608	87
SLUŽBY celkom:	485 469	907 137	274 078	30

Tržby za služby vo výške 274 tis. € zaznamenali 40%-ný pokles oproti plánu ako aj výrazný pokles v porovnaní s rokom 2011 (- 633 tis. EUR= o 70%), hlavne z dôvodu už uvedeného mimoriadneho výnosu za výsek elektrovodu (561 tis. €) dosiahnutého v r.2011, umocneným celkovým poklesom dopytu (objednávok) po službách pri výseku elektrovodov a znížením výnosov z nájomného úbytkom prenajímaných pozemkov najmä pre účely osadzovania reklamných panelov.

3. Ostatné výnosy

Položka zmeny stavu zásob (10 816 €) odzrkadľuje intenzitu ťažby a dodávok dreva, ako aj pohyby rozpracovanej výroby sadbového materiálu.

V medziročne zníženej položke aktivácií sa premieta nižšia skutočná spotreba vlastného sadbového materiálu v pestovnej činnosti a nižší podiel vlastných výkonov v investičnej činnosti.

Znížené plnenie ostatných výnosov z hospodárskej činnosti (vo výške 169 tis. €, t.j. -11 % oproti plánu) je zdôvodnené výpadkom plánovaného bežného transferu na lesopark a ich významné medziročné zníženie o 29% je zdôvodnené prirodzeným úbytkom rozpúšťania investičných dotácií prijatých v minulých obdobiach.

Ostatné výnosy z hospodárskej činnosti vo výške **169 018 €** predstavujú:

- tržby z predaja nevyužívaného DHM a materiálu 8 702 €
- zmluvné úroky z omeškania a trovy 3 881 €

Dotácie a transfery (u investičných je výnos alikvótny k odpisom) spolu **144 219 €** z toho:

- dotácia - lesoenvironmentálne platby	11 989 €
- dotácia - priame platby na plochy TTP	42 499 €
- dotácia na trvalo udržateľné hospodárenie v lesoch	16 348 €
<hr/>	
- <u>spolu prevádzkové dotácie:</u>	70 836 €
- čas.rozliš.fin.príspevku SOP1,2	8 049 €
- kapitálový transfer z rozpočtu MKE-LC Rieka, Polom, Nemcová	14 071 €
- čas.rozliš.fin.príspevku PRV 2007-13-MAN	19 437 €
- čas.rozliš.fin.príspevku PRV 2007-13 (na rekonštrukcie LC Č.dolina, Kovaľská, Potoky, Strašný jarok)	31,826 €
<hr/>	
- <u>spolu investičné dotácie (účt.výnos):</u>	73 383 €
- náhrady, poistné plnenia a ost. výnosy z HČ	11 216 €

Mimoriadne výnosy vo výške 12 tis.€ sa týkali prijatia poistného plnenia za škodu vzniknutú pri lesnom požiari.

V.FINANČNÉ VZŤAHY

Financovanie hospodárenia spoločnosti v prevádzkovej a investičnej oblasti bolo v roku 2012 zabezpečené v zásade z vlastných zdrojov. Priaznivý stav finančných prostriedkov umožňoval riadne a plynulé financovanie podnikateľskej činnosti. Spoločnosť má k 31.12.2012 splnené všetky splatné záväzky voči zakladateľovi, správcom daní, záväzky zo sociálneho, zdravotného a nemocenského poistenia ako aj splátkových predajov a ostatných záväzkov voči zamestnancom. Riadne boli uhrádzané splátky všetkých bankových úverov z Tatra banky prevzatých na spolufinancovanie rekonštrukcií lesných ciest a nákupu odvoznej techniky. Celkový zostatok bankových investičných úverov k splácaniu k 31.12.2012 činí 289 tis.EUR.

- V roku 2012 boli inkasované prevádzkové dotácie celkom vo výške **70 836 €**
- **11 989 €** leso-environmentálne platby za plnenie vybraných environmentálnych kritérií,
 - **42 499 €** priame platby na udržiavanie trvalých trávnatých porastov priznané za roky 2011 a 2012
 - **16 348 €** dotácia na trvalo udržateľné hospodárenie v lesoch

Úverová zadĺženosť podniku %	5,3% (bankové úvery/majetok x 100)
Celková zadĺženosť podniku %	23,9% (záväzky/majetok x 100)

Prehľad bankových úverov a záväzkov k 31.12.2011

Banka	Druh úveru	Účel úveru	Celková výška prevzatého úveru EUR	Zostatok úveru k 31.12.2012 EUR	Doba splácania
Tatra banka	dlhodobý splátkový	rekonštrukcia lesných ciest I.	199 164	92 943	9/2007-8/2017
Tatra banka	strednodobý splátkový	rekonštrukcia lesných ciest II.	331 939	196 508	12/2008-11/2013
SPOLU:			630 685	289 451	

Projekty nenávratného financovania a dotačné tituly

V súlade s aktuálnymi pravidlami podporných programov boli v roku 2012 pripravované projekty na dostupné tituly podpory.

Využitie prostriedkov z PRV sa predpokladalo v prípade zverejnenia výziev najmä v oblasti realizácie rekonštrukcií lesnej cestnej siete, na obnovu techniky a vykonanie ozdravných opatrení v lesných porastoch. Žiadna z relevantných výziev s termínom podania žiadosti v roku 2012 nebola zverejnená.

Na základe výzvy bola podaná žiadosť o nenávratné spolufinancovanie projektu „Lesný náučný chodník Košická Belá“ v hodnote 15 180 € z Environmentálneho fondu. Projekt je v štádiu hodnotenia.

Po vypracovaní zadaných prípravných štúdií týkajúcich sa koncepcie rozvoja environmentálneho vzdelávania a lesnej pedagogiky v pôsobnosti ML Košice a.s. (spracovateľom je Národné lesnícke centrum Zvolen) a stavebno-technických úprav objektov je súčasťou investičnej časti zámeru aj vybudovanie vzdelávacieho centra v Čermel'skom údolí (chata Diana a Hlinné).

V tejto súvislosti budú posudzované aj možnosti získania nenávratných prostriedkov v rámci ostatných dostupných grantových finančných schém (Program švajčiarsko-slovenskej spolupráce, partnerstvá v rámci programov INTERREG).

Prehľad o realizovaných aj podaných projektoch v štádiu hodnotenia podáva aj tabuľka č.11 v prílohe.

Všetky uvedené žiadosti a projekty nenávratného financovania boli vyhotovené vo vlastnej réžii ML Košice a.s.

1. Pohľadávky

Pohľadávky z obchodného styku (celkom 402 tis.€) poklesli v skupine po lehote splatnosti medziročne o 4%, (zo 112 tis.€ na úroveň **99 tis. €**).

80% objemu pohľadávok po lehote splatnosti viac ako 30 dní je krytých tvorbou opravných položiek v celkovej výške 51 tis.€.

Priemerná doba obratu pohľadávok v roku 2012 bola 36 dní (29 dní v roku 2011).

Pohľadávky k 31.12.2012	V lehote splatnosti	Po lehote splatnosti	Pohľadávky spolu
Dlhodobé pohľadávky			
Pohľadávky z obchodného styku	14 564	0	14 564
Iné pohľadávky	18 665	0	18 665
Dlhodobé pohľadávky spolu	33 229	0	33 229
Krátkodobé pohľadávky			
Pohľadávky z obchodného styku	338 569	99 343	437 912
Daňové pohľadávky a dotácie	84 688	0	84 688
Iné pohľadávky	4 199	38	4 237
Krátkodobé pohľadávky spolu	427 456	99 381	526 837

Pohľadávky podľa zostatkovej doby splatnosti	31.12.2012	31.12.2011
Pohľadávky po lehote splatnosti	99 381	112 017
Pohľadávky so zostatkovou dobou splatnosti do jedného roka	427 456	293 270
Krátkodobé pohľadávky spolu	526 837	405 287
Pohľadávky so zostatkovou dobou splatnosti jeden rok až päť rokov	33 229	22 363
Pohľadávky so zostatkovou dobou splatnosti dlhšou ako päť rokov	0	0
Dlhodobé pohľadávky spolu	33 229	22 363

RIZIKOVÉ POHLĎÁVKY (v EUR)				
	v konkurze/ reštrukturalizácii	v exekučnom	v súdnom	Celkom
		konaní		
2012	1 724	42 754	11 927	56 405
2011	4 055	61 026	11 444	76 525

Stav rizikových pohľadávok medziročne poklesol o 26%. Napriek priaznivému poklesu je stále odrazom problémovej platobnej disciplíny bývalých odberateľov najmä z krízového obdobia roku 2009.

2. Závazky

Celkové záväzky spoločnosti (bez rezerv) boli k 31.12.2012 vo výške 862 117 €, čo je o 17% vyššia úroveň oproti porovnateľnému obdobiu roka 2011 (734 878 €).

Tento nárast je v skupine záväzkov z obchodného styku (466 tis. €), ktoré zaznamenali medziročne dočasné zvýšenie z dôvodu prechodu splatnosti významnej úhrady záväzku v hodnote 290 tis. € s DPH za rekonštrukciu LC Daľava II do začiatku roka 2013. Záväzky z obchodného styku po lehote splatnosti – 1 tis. € boli len dočasného charakteru, uhradené v 1/2013.

Priemerná doba obratu záväzkov za obdobie 1-12/ 2012 bola 43 dní (v r.2011 bola 16 dní).

Štruktúra záväzkov (bez rezerv) k 31.12.2012/2011:

ZÁVAZKY bez rezerv (v EUR)				
	Dlhodobé	Krátkodobé	Bankové úvery	Celkom
2012	11 208	561 458	289 451	862 117
2011	7 482	359 872	367 524	734 878

Stav záväzkov	31. 12. 2012	31. 12. 2011
Záväzky po lehote splatnosti	1 435	71
Záväzky so zostatkovou dobou splatnosti do 1 roka	560 023	359 801
Krátkodobé záväzky spolu	561 458	359 872
Záväzky so zostatkovou dobou splatnosti 1 až 5 rokov	11 208	7 482
Záväzky so zostatkovou dobou splatnosti nad 5 rokov	0	0
Dlhodobé záväzky spolu	11 208	7 482

Krátkodobé záväzky z obchodného styku po lehote splatnosti do 30 dní vo výške 1 435 € sú nevýznamné, prechodného charakteru a boli vysporiadané v 1/2013.

Priemerná doba obratu (úhrady) záväzkov z obchodného styku bola v roku 2012 = 43 dní, kým za minulý rok 2011 dosahovala 16 dní.

Prehľad stavu vytvorených rezerv k 31.12.2012:

Druh rezervy	REZERVY (v EUR)		
	Dlhodobé	Krátkodobé	Celkom
Zákonné (daň.uznané)	115 348	109 346	224 694
- na pestovnú činnosť	115 348	77 301	192 649
- na mzd.nálež.a odvody-dovolenky	0	22 493	22 493
- na účtovnú závierku	0	8 500	8 500
- na nevyfakturované dodávky	0	1 052	1 052
Ostatné rezervy	123 443	89 250	212 693
- na odchodné	123 443	0	123 443
- na ost. person. náležitosti a odvody	0	13 797	13 797
- na rekultiváciu pozemkov po ťažbe	0	56 173	56 173
- na súdne spory a riziká	0	19 280	19 280
Celkom	238 791	198 596	437 387

Výška tvorby rezervy na lesnú pestovnú činnosť sa v súlade so zákonom o dani z príjmov stanovuje v projekte pestovnej činnosti na obdobie do zabezpečenia mladého lesného porastu- spravidla na 7-8 rokov.

V prípade rezervy na odchodné ide o rezervu na krytie budúcich záväzkov charakteru odchodného v súlade so zákonníkom práce a platnou kolektívnou zmluvou. Základom pre jej aktualizovaný výpočet ku koncu účtovného obdobia je skupina zamestnancov nad 50 rokov veku a ich priemerná predpokladaná doba odchodu do dôchodku a vzniku nároku na odchodné.

Rešpektovanie legislatívnych povinností, uložených zákonom o lesoch obhospodarovateľovi na úseku ochrany pôdneho fondu, ako aj objektívnych klimatických vplyvov sa premieta do tvorby rezervy na rekultiváciu lesných pozemkov dotknutých lesohospodárskou činnosťou, najmä v rámci ťažby a sústreďovania drevnej hmoty.

Vykonávanie preventívnych a sanačných opatrení je súčasne aj podmienkou pre poskytovanie podpory na územiach európskeho významu na lesných pozemkoch podľa nariadenia vlády SR č. 146/2008 Z.z. v znení NV SR 398/2008 Z.z., ktoré sú zakotvené v rámci požiadaviek na správnu lesohospodársku prax.

Realizácia opatrení tohto charakteru je nevyhnutná aj pri eliminácii následkov výskytu extrémnych klimatických javov vo forme intenzívnych zrážok a silného vetra počas letných búrok a výskytu vetrovej kalamity značného rozsahu v ostatnom období.

Prehľad o peňažných tokoch v roku 2012 je súčasťou priloženej účtovnej závierky v záverečnej časti textu Poznámok.

VI. HODNOTENIE EKONOMICKÝCH UKAZOVATEĽOV

Prehľad ekonomických ukazovateľov podáva tabuľka č.8. Pre účely porovnania s minulým účtovným obdobím bola zachovaná štruktúra aj spôsob výpočtu jednotlivých ukazovateľov.

1. Ukazovatele finančnej závislosti

Miera zadĺženosti (vo vzťahu k vlastnému imaniu), súvisiaci koeficient samofinancovania a stupeň finančnej samostatnosti vykazujú medziročne nevýznamne zmenené a súčasne priaznivé hodnoty odvodené od hodnoty vlastného imania.

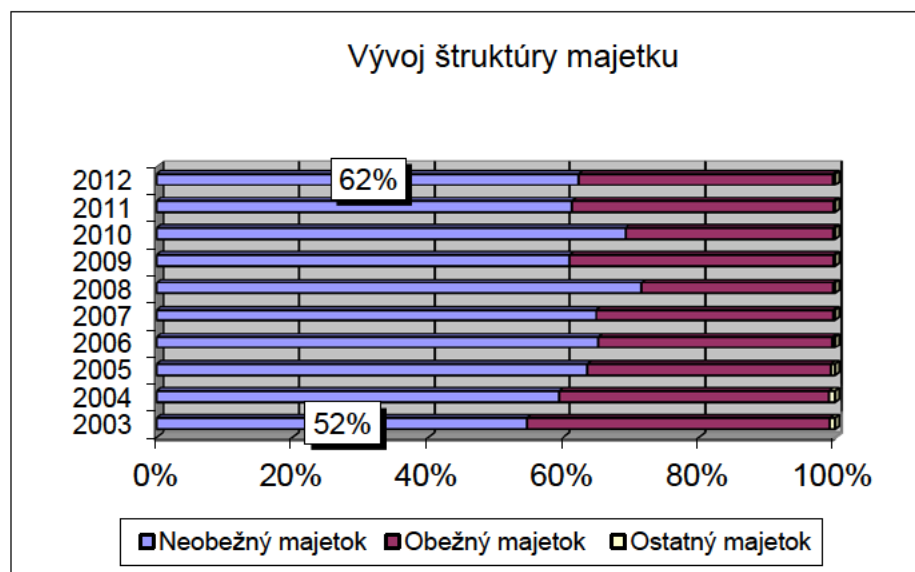
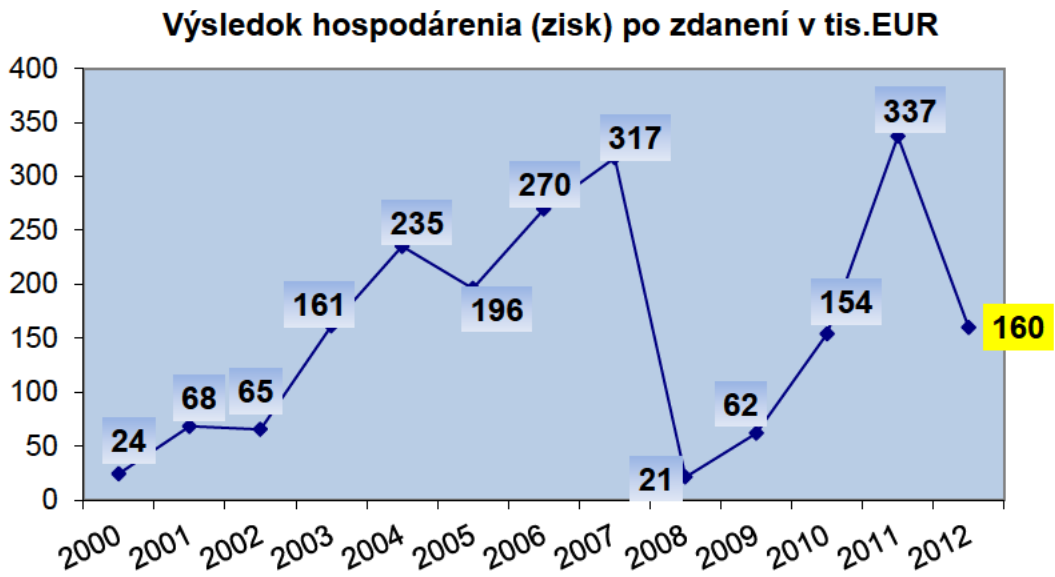
2. Ukazovatele likvidity

Všetky ukazovatele likvidity vykazujú napriek poklesu v porovnaní s rokom 2011 pozitívne hodnoty.

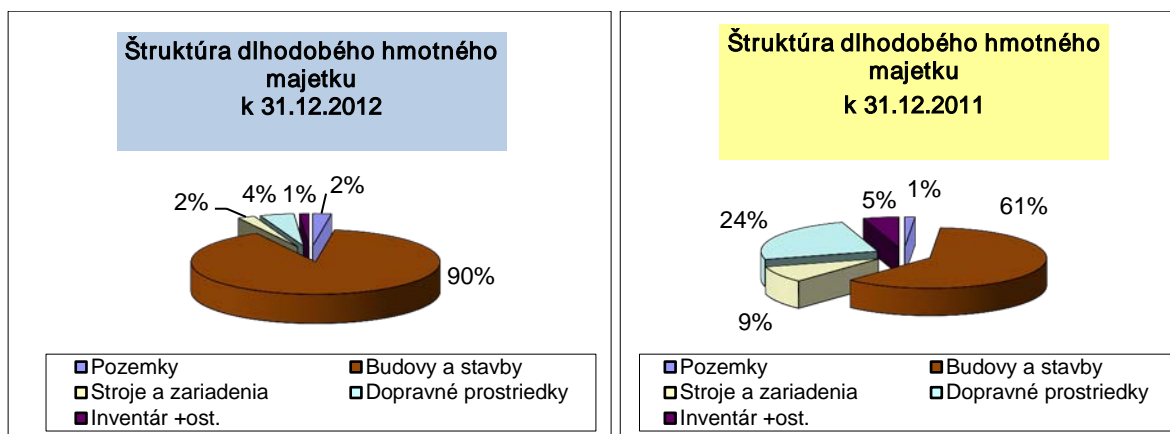
3. Ukazovatele rentability a efektívnosti

Ukazovatele vykazujú relatívne menej priaznivé hodnoty oproti roku 2011, keďže vychádzajú z čistého výsledku hospodárenia po zdanení = 159 765 €, ktorý zaznamenal výrazný pokles oproti minulému zdaňovaciemu obdobiu (337 459 €). Zaznamenaný pokles zisku za rok 2012 je zdôvodnený najmä mimoriadnym zvýšením tržieb za služby pri odlesňovaní elektrovodu v rámci jeho rozsiahlej rekonštrukcie v roku 2011 v hodnote 561 tis.€.

Vývoj vybraných ekonomických veličín zobrazujú nasledovné grafy:



Z grafu je zrejماً postupná stabilizácia vyššieho podielu neobežného (a v rámci neho nehnuteľného) majetku v štruktúre dlhodobého majetku – v súvislosti s transformáciou spoločnosti na a.s.- vkladom nehnuteľného majetku v hodnote 1 121 954 € (33,8 mil.Sk) do základného imania podniku v r.2005 ako aj výraznými investíciami do rekonštrukcií lesných ciest.



Z medziročného porovnania štruktúry majetku je zrejмый výrazný pokles podielu hnutelného majetku – dopravných prostriedkov a strojov v zostatkovej hodnote, ktorý odzrkadľuje zvýšenú mieru ich opotrebenia a zakladá nutnosť intenzívnej obnovy vozidlového parku najmä v skupine súprav na odvoz dreva.

Porovnanie vývoja súvahových položiek je obsahom priloženej tabuľky č.6. Hodnoty vybraných pomerových ekonomických ukazovateľov podáva tabuľka č.8. Hoci ich vývoj je medziročne menej priaznivý najmä vzhľadom na pokles zisku (už zdôvodnený dosiahnutým nadštandardným výnosom pri výseku elektrovodu v r.2011), hodnoty vykazujú všeobecne pozitívnu úroveň plnenia.

VII.INVESTIČNÁ ČINNOSŤ

1. Bilancia zdrojov a čerpania investícií v roku 2012 a výhľad na rok 2013

OBDOBIE	DRUH ZDROJA/POHYBU	ZDROJE INVESTÍCIÍ
		Údaje v EUR
	Konečný zostatok zdrojov k 31.12.2011	1 199 210
Plánované zdroje investícií na rok 2012		
2012	<i>Počiatkový stav-prenos</i>	1 199 210
	Skutočné odpisy DM na rok 2012	331 428
	Prídel zo zisku z r.2011	150 000
	Zdroje k dispozícii	1 680 638
Čerpanie investícií v roku 2012		
2012	Skutočné obstaranie investícií v r.2012	-387 168
	Splátky úveru Tatrabanke-odvoz.súprava MAN II	-24 298
	Splátky dlhodobého úveru z Tatrabanky-rekonštrukcie LC I	-19 916
	Splátky dlhodobého úveru z Tatrabanky-rekonštrukcie LC II	-33 858
	Konečný zostatok k 31.12.2012	1 215 398
Plánované zdroje investícií na rok 2013		
2013	<i>Počiatkový stav-prenos</i>	1 215 398
	Plánované odpisy DM na rok 2013	300 000
	Navrhovaný prídel zo zisku z r.2012	45 000
	Plánované zdroje k dispozícii	1 560 398
Plánované čerpanie investícií v roku 2013		
2013	Plánované obstaranie investícií v r.2013-Variant č.1	-770 000
	Splátky úveru Tatrabanke-odvoz.súprava MAN II	-24,298
	Splátky dlhodobého úveru z Tatrabanky-rekonštrukcie LC I	-19 916
	Splátky dlhodobého úveru z Tatrabanky-rekonštrukcie LC II	-196 508
	Plánovaný konečný zostatok	573 974

2. Prehľad čerpania investícií v porovnaní s plánom za rok 2012

Prehľad plnenia investičného plánu podáva tabuľka č.9 v prílohe.

Obstaranie investícií dosiahlo v roku 2012 objem **388 tis. €** Boli obstarané:

Z významných technologických investícií nebola realizovaná súprava na odvoz dreva (je predmetom obstarávania vr.2013). Z dôvodu doručenia neplatných ponúk muselo byť obstarávanie zrušené a opakované vyhlásenie verejného obstarávania znamenalo posun termínu do roku 2013. K posunu procesu obstarávania došlo aj u zostávajúcich položiek stavebných investícií a časti plánovaného softvérového vybavenia – 3. etapy tvorby podnikového GIS a elektronickej evidencie pohybu zásob dreva.

Posun uvedených položiek rekonštrukcií LC, resp. odvoznej súpravy sa ukázal opodstatneným aj z hľadiska potreby zosúladiť časové plnenie plánu investícií s aktuálnymi výzvami na podávanie žiadostí o nenávratné finančné príspevky z Programu rozvoja vidieka, tak aby sa v maximálne možnej miere využili nenávratné zdroje.

VIII. NÁVRH NA ROZDELENIE ZISKU ZA ROK 2012

BILANCIA POUŽITELNÉHO ZISKU (v EUR)	
Položka	Skutočnosť
Zisk pred zdanením	194 662,24
Daň z príjmov PO-splatná	-50 667,42
Daň z príjmov PO-odložená	+15 770,05
Zisk po zdanení (použiteľný)	159 764,87

NÁVRH ROZDELENIA POUŽITELNÉHO ZISKU ZA ROK 2012	
Položka	Skutočnosť -EUR
Sociálny fond	14 764,87
Investičný fond	45 000,00
Dividendy pre Mesto Košice	100 000,00
Rozdelenie celkom	159 764,87

Daň z príjmov splatná je stanovená na základe transformácie účtovného výsledku hospodárenia na základ dane. Výpočet bol vykonaný po zohľadnení Zákona č. 595/2003 Z.z. o dani z príjmov v znení aktuálnych úprav.

Spoločnosť vykazuje k 31.12.2012 v súvahe odloženú daňovú pohľadávku vo výške **17 569 EUR**, ktorá je výsledkom výpočtu - stanovenia dočasných rozdielov medzi účtovnou hodnotou majetku a záväzkov a ich daňovou základňou.

Odložená daňová pohľadávka je výsledkom vzájomného vplyvu:

- odpočítateľných dočasných rozdielov vzniknutých bilanciou účtovnej a daňovej základne rezerv a opravných položiek k pohľadávkam , ktoré boli kompenzované
- zdaniiteľnými dočasnými rozdielmi medzi účtovnou zostatkovou hodnotou dlhodobého hmotného majetku a jeho daňovou zostatkovou hodnotou (daňovou základňou) a
- zdaniiteľným dočasným rozdielom z dôvodu bilancie účtovnej a daňovej základne pohľadávok- dosiaľ neinkasovaných výnosových úrokov z omeškania

Doplnenie zákonného rezervného fondu z plánovaného rozdelenia výsledku hospodárenia za rok 2012 sa nenavrhuje , keďže prídélom zo zisku roku 2011 bola splnená zákonom stanovená minimálna cieľová výška zákonných rezervných fondov vyplývajúca zo stanov akciovej spoločnosti a z Obchodného zákonníka vo výške 20% hodnoty základného imania (225 719 €). K 31.12.2012 je hodnota zákonných rezervných fondov 225 816 €.

Účtovná závierka za rok 2012 bola zostavená za predpokladu nepretržitého pokračovania činnosti podniku. V súlade so zákonom o účtovníctve bola predmetom overenia audítorm, ktorého stanovisko je obsahom správy nezávislého audítora z 15.2.2013.

V správe audítora sa konštatuje, že zostavená účtovná závierka poskytuje vo všetkých významných súvislostiach pravdivý a verný obraz o finančnej situácii a výsledku hospodárenia spoločnosti Mestské lesy Košice a.s. k 31.12.2012.

IX. HLAVNÉ OPATRENIA PRIJATÉ A PLNENÉ V ROKU 2012

1. Vykonávať permanentné marketingové aktivity a hodnotenie situácie na trhu s drevom v záujme pružnej reakcie na vývoj dopytu a prijímania optimálnych cenových rozhodnutí. Osobitne monitorovať vývoj na trhu s energetickým drevom. Zabezpečiť splnenie plánovaných tržieb za dodávky dreva v roku 2012 vo výške 3 870 tis. €.

Situácia na trhu v roku 2012 sa prejavovala relatívnou stabilitou cien ihličnatého a listnatého dreva počas celého roka, okrem guľatinových sortimentov dreviny BK určených na piliarsku výrobu, kde sa v mesiacoch apríl až júl obchod s touto komoditou takmer zastavil.

Zrealizoval sa tiež predaj energetickej štiepky z lesných porastov a brehových porastov v množstve 3053 m³. Celkové plánované tržby za drevo boli prekročené o 2%, t.j.+ 77674 € (dosiahli výšku 3 947 674 €.

2. Zabezpečiť riadnu a včasnú prípravu stavebných investičných zámerov z hľadiska majetko- právneho vysporiadania, inžinierskej a projektovej činnosti v súlade so schváleným podnikateľským zámerom na rok 2012.

Stavebné investície boli realizované v súlade s aktualizovaným plánom investícií.

3. Dodržať plánované jednotkové priame náklady v komplexnej výrobe dreva vrátane manipulácie na odvoznom mieste vo výške 14,30 €/ m³ za podmienky medziročného nezvýšenia cien vstupov o viac ako 10 %.

Skutočné priame náklady v komplexnej výrobe dreva vrátane manipulácie dosiahli 13,63 m³, čo predstavuje čerpanie nákladov na 95 %. Šetrenie je výsledkom prerozdelenia častí nákladov na manipuláciu dreva z lokality OM na fázu ES –expedičný sklad z dôvodu optimalizácie procesu manipulácie na polesí Malá Lodina a Ružín.

4. Vykonať kompetenčnú zmenu na úseku vonkajšej prevádzky spojenú so stanovením spoluzodpovednosti majstrov manipulácie a expedície za manipuláciu a zásoby dreva v záujme zvýšenia kvality manipulácie a úrovne transparentnosti pri evidencii zásob dreva a ich expedície .

Kompetenčná zmena bola uskutočnená zavedením spoločnej zodpovednosti lesníkov a majstrov manipulácie a expedície za zásoby drevnej hmoty na odvozných miestach; majstrom bola zároveň stanovená hlavná zodpovednosť za manipuláciu a expedíciu dreva.

5. Neprekročiť plánované celkové priame náklady na zabezpečenie úloh v pestovnej činnosti v roku 2012 vo výške 228 500 €. Osobitnú pozornosť zamerať na splnenie bilancovaných úloh prerezávok na lesných celkoch, ktorým končí platnosť programu starostlivosti o les (LHP).

Celkové priame náklady na zabezpečenie úloh v pestovnej činnosti predstavujú 204 792 €, čo predstavuje 90%-né čerpanie plánovaných nákladov. Bilancované úlohy boli prehodnotené na základe porastového stavu mladín. Na polesí Kojšov boli znížené. Na polesí Malá Lodina a Ružín boli bilancované úlohy splnené.

6. Aktualizovať a vypracovať projekt obnovy kalamitných plôch a plôch vzniknutých so živelných pohrôm s harmonogramom plnenia a špecifikáciou hospodárskych opatrení pre jednotlivé dotknuté polesia.

Projekt obnovy kalamitných plôch a plôch vzniknutých so živelných pohrôm bol aktualizovaný s harmonogramom plnenia a špecifikáciou hospodárskych opatrení pre príslušné polesia.

7. Zabezpečiť riadny priebeh procesu obnovy programov starostlivosti o les (bývalé LHP) na lesných celkoch Malá Lodina, Ružín a Kojšov.

Proces obnovy programov starostlivosti o les(bývalé LHP) na lesných celkoch Malá Lodina, Ružín a Kojšov prebiehal v súlade v legislatívnymi požiadavkami.

8. Zabezpečiť riadnu a včasnú prípravu projektových zámerov a projektov v rámci dostupných programov nenávratného spolufinancovania (Program rozvoja vidieka, operačné programy Národného referenčného rámca SR, grantové schémy, programy štátnej podpory) v súlade s aktuálnymi výzvami a schválenou metodikou prípravy projektov.

Počas hodnoteného obdobia prebiehalo monitorovanie dostupnosti programov nenávratného spolufinancovania, príprava a podávanie žiadostí na podporné tituly v rámci priamych a environmentálnych platieb a projektov.

9. Rešpektovať výšku nájomného za lesné pozemky pre Mesto Košice za rok 2012 na úrovni 500 000 € v zmysle schváleného podnikateľského zámeru.

Nájomné vzťahy s mestom Košice boli upravené v zmysle podnikateľského zámeru a schválených úprav rozpočtu mesta Košice na rok 2012. Ročné nájomné za pozemky stanovené vo výške 500 000 EUR (celkom za všetky objekty vo výške 502 611 €) bolo mestu Košice uhradené v lehote splatnosti.

- 10.** Vypracovať analýzu vývoja nákladov na prevádzku, opravy a údržbu dopravnej a strojovej techniky za obdobie rokov 2009-2011 a navrhnúť opatrenia na ich optimalizáciu.

Analýza vývoja nákladov na prevádzku, opravy a údržbu dopravnej a strojovej techniky bola spracovaná. Opatrenia boli smerované do limitovania spotreby PHM, kontroly pravidelnosti vykonávania bežnej údržby a najmä do oblastí preberania nutných opráv techniky realizovaných dodávateľským spôsobom.

- 11.** Zabezpečiť riadny priebeh plánovania a realizácie procesu obstarávania tovarov, služieb a prác v súlade s platnou legislatívou a vnútornou smernicou.

Počas hodnoteného obdobia bol realizovaný proces obstarávania tovarov, služieb a prác v súlade s platnou legislatívou zabezpečovaný osobitne spôsobilou osobou vo vlastnej réžii. Celkom boli realizované 4 podlimitné zákazky, 4 podprahové zákazky, elektronická aukcia bola použitá na vyhodnotenie v 5 prípadoch. V prípade obstarania odvoznej súpravy na drevo muselo dôjsť k opakovanej súťaži po jej zrušení, z dôvodu, že ani jedna z predložených ponúk nespĺňala zákonom stanovené podmienky účasti.

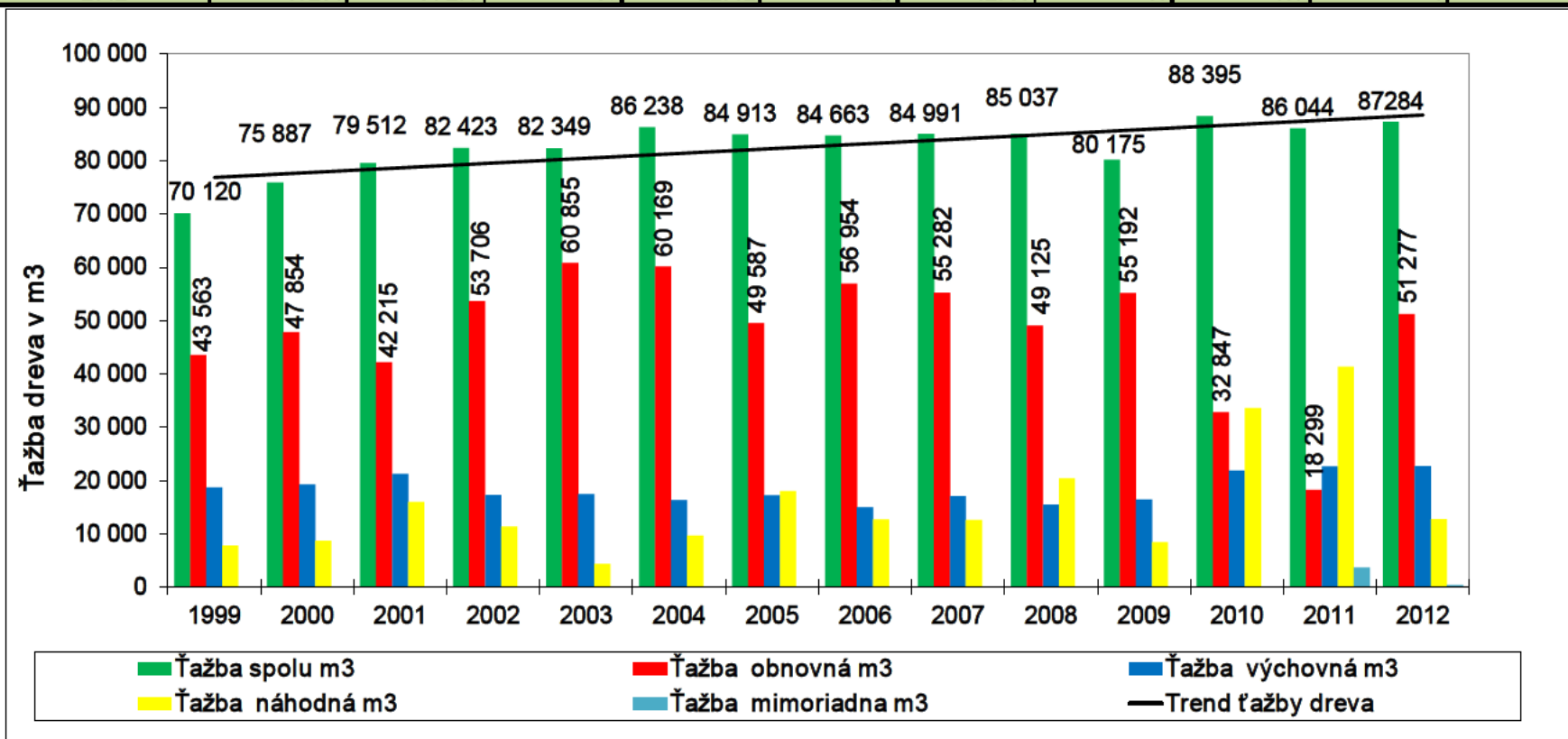
- 12.** Zabezpečiť monitorovanie vývoja spotreby priamych a nepriamych nákladov, navrhovať a prijímať opatrenia na ich optimalizáciu.

V záujme optimalizácie spotreby priamych a nepriamych nákladov boli prijímané opatrenia zamerané na:

- *primeranú redukciu výkonov a nákladov pestovnej činnosti a opráv na úroveň prípustnú z hľadiska zabránenia vzniku škôd a rešpektovania záväzných legislatívnych ukazovateľov*
- *optimalizácia logistických operácií v rámci ťažbovej činnosti, manipulácii a expedícii dreva s ohľadom na plynulé zabezpečovanie dodávok dreva podľa potrieb zákazníkov*
- *limitovanie priamych aj režijných nákladov pri uplatnení efektívneho spôsobu obstarávania tovarov, služieb a prác*
- *rešpektovanie plánovaného celkového objemu osobných nákladov pri riadnom plnení záväzkov z platnej kolektívnej zmluvy*
- *riadna starostlivosť o pohľadávky po lehote splatnosti, operatívne uplatňovanie efektívnych spôsobov ich vymáhania*

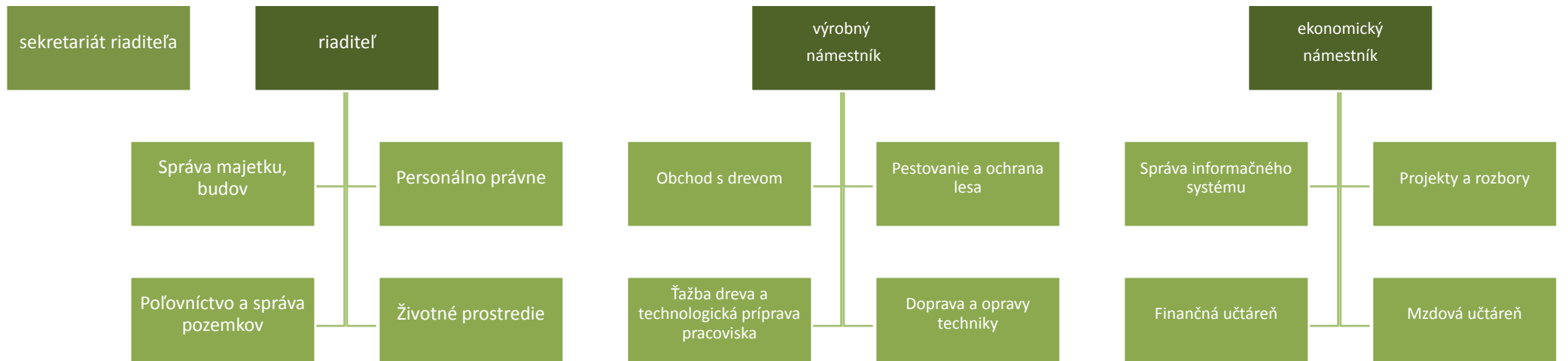
Polesie	Zalesňovacie úlohy na začiatku roka					Pribudlo počas roka										Ubudlo počas roka					Zalesňovacie úlohy na konci roka					Predĺženie lehoty na zalesnenie						
	Prvé		Opakované		SPOLU	Prvé					Opakované		SPOLU	Prvé			Opakované		SPOLU	Prvé		Opakované		Na ploche	Do (mesiac / rok)							
	Holina - sadba, sejba	Produktívna holina - podsadba, podsejba	Sadba, sejba	Podsadba, podsejba		vyhl. o LHE § 6 ods. 3 písm.					Sadbou, sejbou	Podsadbou, podsejbou		Priradeným zmladením	Rozhodnutím OÚ + zmenami užívania lesných pozemkov	Sadbou, sejbou	Podsadbou, podsejbou	Priradeným zmladením		Rozhodnutím OÚ + zmenami užívania lesných pozemkov	Holina - sadba, sejba	Produktívna holina - podsadba, podsejba	Sadba, sejba			Podsadba, podsejba						
						a, b	c	f, h	e	d, g																	i					
	v ha na dve desatinne miesta																															
	1	2	3	4	5	6	7	8	9	10	11	12	13	14	15	16	17	18	19	20	21	22	23	24	25	26	27	28	29	30	31	37
1 Lesopark	1,50		0,30			1,80	1,19			1,64						2,83	1,50	1,33		0,30					3,13	1,50					1,50	
2 Kostofany	0,75		0,05			0,80	2,56							0,50		3,06	0,50	1,86		0,05					2,41	0,95	0,50				1,45	
3 Čermel	3,25					3,25	10,32							0,20		10,52	0,10	10,70		0,20					11,00	2,77					2,77	
4 Jahodná	0,30					0,30	5,88							0,60		6,48	1,15	5,03							6,18	0,60					0,60	
5 Koš. Belá			0,30			0,30	6,19							0,50		6,69		6,19		0,30					6,49		0,50				0,50	
6 Opátka	2,54		0,39			2,93	3,77							0,82		4,59	2,54	3,64		0,39					6,57	0,13	0,82				0,95	
7 M. Lodina	1,76		0,10			1,86	20,75							0,10		20,85	0,66	17,58		0,10					18,34	4,27	0,10				4,37	
8 Ružín	3,41					3,41	15,66									15,66	0,30	14,75							15,05	4,02					4,02	
9 Kojšov	21,69	2,30				23,99	8,80									8,80	3,04	9,98							13,02	19,77					19,77	
SPOLU	35,20	2,30	1,14			38,64	75,12			1,64				2,72		79,48	9,79	71,06		1,34				82,19	34,01	1,92				35,93		

	Ťažba	Ťažba	%	Ťažba	%	Ťažba	%	Ťažba	%	% podiel ŤV/ŤO %
	spolu	obnovná	podiel	výchovná	podiel	náhodná	podiel	mimoriadna	podiel	
	m ³	m ³	z celk. ťažby	m ³	z celk. ťažby	m ³	z celk. ťažby	m ³	z celk. ťažby	
1999	70 120	43 563	62	18 755	27	7 802	11	0	0	43
2000	75 887	47 854	65	19 297	25	8 736	12	0	0	40
2001	79 512	42 215	53	21 253	27	16 044	20	0	0	50
2002	82 423	53 706	65	17 305	21	11 412	14	0	0	32
2003	82 349	60 855	74	17 534	21	4 421	5	0	0	29
2004	86 238	60 169	70	16 372	19	9 697	11	0	0	27
2005	84 913	49 587	58	17 256	20	18 070	21	0	0	35
2006	84 663	56 954	67	14 988	18	12 721	15	0	0	26
2007	84 991	55 282	65	17 074	20	12 635	15	0	0	31
2008	85 037	49 125	58	15 503	18	20 409	24	0	0	32
2009	80 175	55 192	69	16 503	21	8 484	11	0	0	30
2010	88 395	32 847	37	21 881	25	33 667	38	0	0	67
2011	86 044	18 299	21	22 677	26	41 352	48	3 717	4	124
2012	87284	51 277	59	22782	26	12788	15	437	1	44

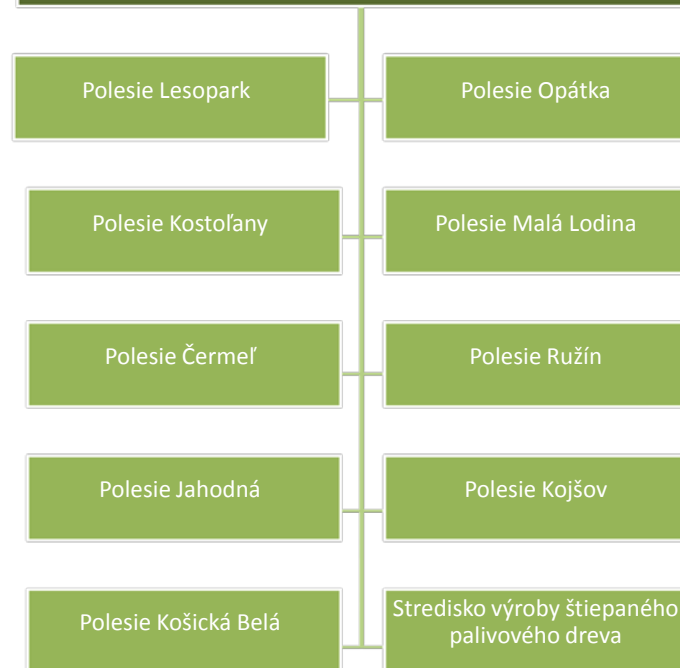


Organizačná štruktúra Mestských lesov Košice a.s.

Ústredie spoločnosti



Strediská



PODNIKATEĽSKÝ ZÁMER
NA ROK 2013

Košice 3/2013

Predkladá: predstavenstvo

Ing.Tibor Róth-predseda

Ing.Ivan Timko-člen

Ing.Miroslav Tököly-člen

B. PODNIKATEĽSKÝ ZÁMER NA ROK 2013

Podnikateľský zámer na rok 2013 vychádza z predpokladu, že Mestské lesy Košice a.s. budú v roku 2013 obhospodarovať uvedený celkový rozsah lesného majetku mesta Košice v zmysle nájomných zmlúv so zakladateľom, schválených stanov a predmetu činnosti spoločnosti.

Podnikateľský zámer sa opiera o realizáciu nasledovných hlavných aktivít a opatrení:

- intenzívne marketingové aktivity a nepretržité hodnotenie situácie na trhu s drevom v záujme pružnej reakcie na vývoj dopytu a prijímania optimálnych cenových rozhodnutí; osobitne zamerané aktivity na zintenzívnenie obchodu s drevom určeným na energetické účely
- efektívna kvalitatívna sortimentácia drevnej hmoty za podpory motivačných nástrojov pri využití aukčného predaja cenných sortimentov s cieľom maximalizácie priemerného speňaženia dreva
- zabezpečenie ťažbovo-výrobného procesu pri rešpektovaní zásad hospodárnosti, stála optimalizácia logistických operácií v rámci komplexnej výroby a expedície dreva
- efektívne využitie vlastných kapacít v odvoze dreva priamym odberateľom
- racionalizačné organizačné opatrenia na úseku hlavných aj režijných činností s cieľom optimalizácie vecných aj personálnych nákladov
- racionalizácia výkonov v rámci pestovnej činnosti pri rešpektovaní stanovištných a klimatických podmienok, stupňa naliehavosti v súlade s legislatívnymi požiadavkami, bez negatívnych dopadov na stav porastov
- racionalizácia riadiacich a komunikačných procesov zdokonaľovaním podnikového informačného systému – pokračovanie v tvorbe podnikového GIS a manažérskej nadstavby podnikového IS
- uplatňovanie moderných strojných technológií v ťažbovom procese
- využitie voľných kapacít prepravných služieb a zemných prác pre cudzích
- príprava a realizácia krátkodobých a strednodobých projektov v rámci žiadostí o nenávratnú finančnú pomoc z dostupných zdrojov štátnej podpory a eurofondov, ktorých predmetom je:
 - o obnova dopravnej techniky,
 - o zavádzanie nových strojných technológií v lesnej výrobe,
 - o rekonštrukcie lesných ciest,
 - o realizácia ozdravných opatrení v dotknutých lesných porastoch,
 - o protierózne opatrenia, obnova a ochrana vôd a biotopov na území ML
 - o intenzifikácia rekreačného využívania územia ML (rekreačné lesoparkové zariadenia, náučné chodníky, cyklistické a lyžiarske trasy, rozhľadne, informačné systémy, tematické funkčné plochy)
 - o aktivity v rámci práce s verejnosťou, environmentálneho vzdelávania a lesnej pedagogiky,
 - o spoluúčasť pri realizácii projektov energetického využívania biomasy

I. PESTOVNÁ ČINNOSŤ

Celkové priame náklady na zabezpečenie úloh pestovnej činnosti v roku 2013 sú plánované vo výške **212 000 €**. Rozsah úloh je stanovený na základe 10-ročného programu starostlivosti o les a posúdenia pestovných potrieb porastov s cieľom splniť zákonné povinnosti, predchádzať a brániť zhoršovaniu zdravotného stavu lesa vplyvom pôsobenia negatívnych abiotických a biotických činiteľov.

Plán pestovnej činnosti uvažuje v roku 2013 s realizáciou nasledovných nosných výkonov:

- 3 375 m³ / 8 ha uhadzovania haluziny po doruboch a na holinách po kalamite
- 9,4 ha zalesňovania v rámci umelej obnovy lesa
- 1,5 ha spolupôsobenia pri prirodzenej obnove
- 39 ha ochrany lesných kultúr proti burine
- 52,5 ha ochrany lesných kultúr proti zveri
- 406 ha prerezávok
- 104 ha plecích rubov a prestrihávk

V hodnotovom vyjadrení sú plánované priame náklady:

- na výkony v rámci ostatných pestovných prác – 17 500 €, v tom:
 - vyznačovanie ťažby - 83 600 m³ - 4 000 €
 - úprava prirodzeného zmladenia a dočisťovanie porastov -7 000 €
 - údržba majetkových a porastových hraníc - 3 000 €
 - predstižný výrub - 7 ha - 2 000 €
 - ostatné práce v rámci výkonu - 1 500 €
- na zabezpečenie výkonov semenárstva - 400 €
- na ochranu lesa - 10 500 €

Výmera lesných škôlok sa v roku 2012 stabilizovala, pričom vyzdvihnutím sadeníc v Čermeli sa ukončila roztrúsená výroba .Pestovanie sadeníc bude prebiehať na rašelinových substrátoch (Kostoľany, Malá Lodina) a v škôlkach na Bujanove (LC Malá Lodina). Produkčná plocha lesných škôlok predstavuje 1,21 ha, substráty sú na výmere 600 m² . Celkové priame náklady na výrobu sadeníc sú plánované vo výške 13 000 € a pre výrobu semenáčov vo výške 10 000 €. Pre vlastnú spotrebu je plánovaných cca 100 tis. ks sadeníc a na predaj bude ponúknutých rovnako 100 000 ks.

II. ŤAŽBOVÁ ČINNOSŤ

Návrh plánu ťažby dreva vychádza z bilancovaného etátu pre jednotlivé lesné celky (LC), technologických možností, stavu porastov a predpokladanej situácie na trhu s drevom.

Na rok 2012 bol stanovený plán ťažby dreva pre jednotlivé polesia v tomto členení:

• LC Lesopark	5 500 m ³
• LC Kostofany	6 000 m ³
• LC Čermel'	13 000 m ³
• LC Jahodná	8 000 m ³
• LC Košická Belá	10 500 m ³
• LC Opátka	11 000 m ³
• LC Malá Lodina	13 000 m ³
• LC Ružín	11 000 m ³
• <u>LC Kojšov</u>	<u>8 000 m³</u>
Spolu:	86 000 m³

Plánovaná štruktúra ťažby v rámci komplexnej výroby dreva na OM podľa druhov:

Druh ťažby	Ihličnatá /m ³ /	Listnatá /m ³ /	Spolu /m ³ /
Obnovná /rubná/	5 220	53 530	58 750
Výchovná do 50 rokov	990	4 370	5 360
Výchovná nad 50 rokov	770	12 390	13 160
Náhodná	4 510	4 220	8 730
Celkom:	11 490	74 510	86 000

Plánovaný náklad na 1 m³ komplexnej výroby dreva vrátane manipulácie na odvoznom mieste je **14,50 €/m³**.

III. OBCHOD S DREVOM

Trh s drevnou hmotou vykazoval v priebehu roka 2012 relatívnu vyrovnanosť a stabilitu takmer vo všetkých obchodovaných sortimentoch drevnnej hmoty, až na bukovú guľatinu, III.A,B,C, kde v 2. – 3.Q. bol minimálny záujem o tento sortiment. Z tohto dôvodu sa musela zmeniť aj štruktúra ťažieb v letných mesiacoch. Ťažba bola presmerovaná hlavne do mladších porastov, kde sa vykonávali výchovné ťažby, pri ktorých napadal menší podiel spomínaných sortimentov. Pretrvávajúci záujem počas celého roka bol o drevinu dub, ale aj o kvalitné sortimenty ostatných listnatých drevín.

Pri sortimente listnatá vlákna, ktorý predstavuje najväčší podiel predávaného dreva v podmienkach spoločnosti Mestské lesy Košice a.s., pretrvával záujem, o túto komoditu pri dosť stabilizovaných cenách na trhu. V roku 2013, po spustení novej energetickej kogeneračnej jednotky v areáli bývalých ZŤS do prevádzky, sa významným odberateľom tohto sortimentu javí spoločnosť KES a.s. Košice.

V roku 2012 pretrvával záujem ako o ihličnatú guľatinu, hlavne o sortimenty na stavebné účely tak aj o ihličnatú vláknu, až na 4. Q., keď v dôsledku prebytku sortimentu IVD na trhu s drevom mierne poklesli ceny tohto tovaru.

Štruktúra ťažieb a plánovaná výťažnosť guľatinových sortimentov (vyšší podiel oproti roku 2012) umožňujú predpokladať zvýšenie priemerného speňaženia dreva v roku 2013 na úroveň cca 46,50 €/ m³. Prognózy vývoja na trhu s drevom na ďalšie obdobie, hlavne na budúci rok sú však neisté z dôvodu spomalenia tempa hospodárskeho rastu v európskych štátoch, čo sa začína postupne prejavovať aj v obchode s drevom. V prípade hospodárskej stagnácie aj v našom regióne odrážajúcej sa v znižovaní dopytu po drevnnej hmote možno predpokladať

v priaznivom prípade udržanie súčasných cien, pričom nemožno vylúčiť aj postupné znižovanie speňaženia dreva .

Objem a štruktúra plánovaných dodávok drevnej hmoty na rok 2013

Guľatina- priemyselné výrezy IhIPV+ListPV m³	Vlákninové drevo V.tr. Ihl+List m³	Štiepané palivové drevo + Ost.sort. m³	Spolu priame dodávky +ostatné (spolu) m³	Priemerné speňaženie priamych dodávok dreva €/m³
6 000+36 000 =42 000	6 000+35 500 =41 500	1 500 + 1 000	85 000 + 1 000	47.-

Celkové dodávky dreva sú plánované vo výške **86 000 m³**, z toho objem priamych dodávok je plánovaný v množstve **85 000 m³** s celkovým priemerným speňažením **47,- €/m³** a ostatné dodávky(lesná štiepka, samovýroba palivového dreva) v množstve **1 000 m³**. Objem dodávok súvisí s plánovanou štruktúrou ťažby, sortimentovou skladbou ťaženej drevnej hmoty, ktorá vychádza z decenálnych predpisov PSOL (Plán starostlivosti o lesy) a zároveň zohľadňuje predpokladaný vývoj situácie na trhu s drevom.

Z celkového objemu 85 000 m³ priamych dodávok dreva tvoria priemyselné výrezy a vláknina – 83 500 m³ a štiepané palivové drevo - 1 500m³. Časť ostatných dodávok je určená pre vlastnú spotrebu – najmä pre účely zabezpečenia drobných opráv stavebnej povahy ako aj na zabezpečenie vykurovania využívaných objektov ML KE a.s.

V záujme maximálneho zhodnotenia budú najcennejšie sortimenty dreva aj v roku 2013 ponúkané na predaj formou aukcií.

Odberatelia

Hlavnými odberateľmi drevnej hmoty budú energetické podniky, subjekty celulózo-papierenského, nábytkárskeho priemyslu a drevárskej prvovýroby. Predpokladá sa podiel exportu dreva do výšky 5% z obratu.

Konkurencia

Hlavným potenciálnym konkurentom na trhu s drevom je podnik Lesy SR, š.p. Banská Bystrica, reprezentovaný v regiónoch pôsobiacimi odštepňými lesnými závodmi (OLZ Košice).

IV. LESOPARK

V rámci zabezpečovania výkonov lesoparkových činností sú plánované náklady smerované na zriaďovanie nových lesoparkových zariadení, ich opravy a údržbu, udržiavanie príslušných funkčných plôch a chodníkov v súlade s ročným projektom lesoparku. V roku 2013 sa na tieto práce plánuje čerpanie nákladov vo výške **25 000 €**. Bude taktiež monitorované využitie dostupných podporných prostriedkov projektového (grantového) financovania.

Skutočný rozsah týchto prác bude prehodnocovaný v priebehu roka aj vzhľadom na mieru poškodzovania lesoparkových zariadení a aktuálne požiadavky a potreby rekreujúcej sa verejnosti. Ťažiskom opráv a údržieb budú lokality : Bankov, Čermel – Alpinka (Areál zdravia, cvičná skala Rokodromo), Kamenný hrb, Hradová, Furča - Zelený dvor, Sídliisko Ťahanovce -strelnica. Časť aktivít je plánovaných v spolupráci s MČ Sídliisko Ťahanovce a Dargovských hrdinov.

V priebehu roku 2013 je pri príležitosti 20.výročia vzniku podniku ML Košice a.s. plánované usporiadanie medzinárodnej konferencie na tému „Funkčne integrované hospodárenie v prímestských lesoch“.

V rámci lesoparkových aktivít sa plánuje:

- obnova a doplnenie rekreačného zariadenia, prvkov informačného systému na hlavných funkčných plochách lesoparku a obnova prameňov
- zveľaďovanie siete existujúcich náučných chodníkov v lokalitách Hradová, Alpinka a údržba existujúcich cyklotrás
- výstavba náučných chodníkov v lesoparku MČ Sídliisko Ťahanovce a okolí Promenádneho chodníka Furča. Témou navrhovaných NCH je fauna, flóra, lesné spoločenstvá a ochrana prírody v danej lokalite.
- realizácia ďalšej etapy vyznačenia a úpravy cyklotrás na území mestských lesov v záujme dosiahnutia vyššej miery bezpečnosti, rozptýlenia návštevníkov a ochrany biotopov
- pokračovanie v aktivitách smerujúcich k zriadeniu centra environmentálnej výchovy a lesnej pedagogiky v Čermeli (chaty Diana a Hlínne) pri využití dostupných možností projektového spolufinancovania

V. POĽOVNÍCTVO

Zabezpečenie výkonu práva poľovníctva v režijných revíroch Čermel (4 178 ha) a Zálom (5 882 ha) bude zamerané na udržanie súčasných stavov zveri s ohľadom na plánované normované kmeňové stavy ako aj výšku škôd na lesných kultúrach, ktoré boli v roku 2012 zistené v únosnom rozsahu.

V roku 2013 sa predpokladá čerpanie priamych nákladov vo výške 17 tis. €. Rozhodujúca časť finančných prostriedkov bude použitá na opravu, údržbu a zriaďovanie nových poľovníckych zariadení (krmidlá, senníky, posedy, poľovnícke chaty a pod.), na založenie políček pre zver a prikrmovanie zveri v období núdze. V rámci činností poľovníctva bude vykonaná údržba trávnatých porastov vo výške 23 tis. €, ktorá bude hradená zo systému podporných schém v sektore pôdohospodárstva.

Dôraz bude kladený na zásady správneho odstrelu zveriny a jarné sčítanie zveri, na základe ktorého bude vypracovaný podrobný ročný plán chovu a lovu zveri.

V roku 2013 sa časť z odstrelu plánuje vykonať poľovnými hosťami a tržby za predaj diviny a odstrel zveri sú plánované vo výške 13 tis. €

Spoluúčasť na krytí nákladov na ochranu lesa zo strany nájomcov poľovných revírov sa predpokladá vo výške 19 tis. € a regulované nájomné vo výške 3 tis. €

VI. OPRAVY A UDRŽIAVANIE

Z dôvodu zachovania prevádzky - schopnosti spravovaného majetku bude nutné v roku 2013 vykonať opravy na stavbách a strojových zariadeniach (dodávateľským spôsobom):

a. opravy a údržby stavebného charakteru	110 tis. €
v tom:	
o <u>opravy budov</u>	40 tis. €
v tom je okrem bežných opráv a údržby plánovaná:	
- sanácia základov - odvlhčenie a oprava fasády budovy Polesia v Kostol'anoch,	
- oprava vonkajšieho podhľadu AB Južná tr.11, Košice výmenou Cetris dosiek za drevené obloženie,	
- oprava vnútorných omietok v budove Lesovne Košická Belá	
- oprava omietok a fasády objektu Hájenky Opátka	
o <u>opravy lesných ciest, zväžnic a OM</u>	70 tis. €
b. opravy dopravných prostriedkov a strojov	105 tis. €
/opravy techniky na odvoz a nakladanie dreva, osobných automobilov/	
c. opravy ostatných zariadení	7tis. €

S p o l u /A+B+C/:	222 tis. €

VII. SPOSOB FINANCOVANIA

Financovanie hospodárskej činnosti v prevádzkovej je plánované v zásade z vlastných zdrojov,

V maximálne možnej miere budú naďalej využité možnosti získania prostriedkov z dotácií a podporných rozvojových programov, najmä na financovanie výkonov verejno-prospešného charakteru a zabezpečenie činností environmentálnej povahy.

Na prípadné spolufinancovanie investícií je plánované aj využitie dostupných cudzích zdrojov:

- získanie nenávratných príspevkov z Programu rozvoja vidieka na roky 2007-2013 (PRV) v maximálne dostupnej výške z hodnoty projektov
- využitie splátkového predaja, resp. lízingu na obstaranie techniky

Využitie prostriedkov z Programu rozvoja vidieka by bolo možné v prípade zverejnenia očakávaných výziev najmä v oblasti realizácie rekonštrukcií lesnej

cestnej siete , na obnovu techniky, vykonanie ozdravných opatrení v lesných porastoch a získania leso-environmentálnych platieb.

Zdroje investícií boli v roku 2012 doplnené prídelom zo zisku rozdeleného za rok 2011 vo výške 150 000 € a spoločne s kumulovanými zdrojmi z minulosti a odpismi vytvárajú predpoklady pre riadne možnosti financovania plánovaných investícií a splácanie dlhodobých bankových úverov (pozri tab. č.3 v prílohe).

V termíne 10/2012 bol podaný projekt „Náučný chodník Košická Belá“ v rámci žiadosti o nenávratné financovanie z Environmentálneho fondu SR na základe aktuálnej výzvy v celkovej hodnote 15 000 €. Projekt je v štádiu hodnotenia.

Po vypracovaní zadaných prípravných štúdií týkajúcich sa koncepcie rozvoja environmentálneho vzdelávania a lesnej pedagogiky v pôsobnosti ML Košice a.s. (spracovateľom je Národné lesnícke centrum Zvolen) a stavebno-technických úprav objektov je súčasťou investičnej časti zámeru (Variant č.2) aj vybudovanie vzdelávacieho centra v Čermeľskom údolí (v objektoch chát Diana a Hlinné). Realizácia projektu je viazaná na získanie nenávratných zdrojov financovania.

Zároveň budú posudzované aj možnosti získania nenávratných prostriedkov v rámci ostatných dostupných grantových finančných schém (Program švajčiarsko-slovenskej spolupráce, partnerstvá v rámci programov INTERREG).

VIII. NÁVRH PLÁNU VÝSLEDKU HOSPODÁRENIA

Návrh plánu v štruktúre vybraných nákladových a výnosových položiek je spracovaný v priloženej tabuľke č.1.

Východiská plánovania vybraných položiek je možné zhrnúť nasledovne:

NÁKLADOVÁ ČASŤ

1. Spotreba PHM a energií, ostatná spotreba

V spotrebe PHM a energií sa plánuje zvýšenie nákladov o 6% oproti r. 2012, vzhľadom na plánované zvýšenie výkonov v doprave dreva do novej energetickej kogeneračnej jednotky v Košiciach. V ostatnej materiállovej spotrebe sa predpokladá 5 %-né zvýšenie v porovnaní s rokom 2012 z dôvodu uvažovanej vyššej spotreby kameniva vo vlastnej réžii pri výkonoch opráv a údržieb lesnej cestnej siete a investícií.

2. Opravy a udržiavanie

V rámci tejto činnosti sú východiskovo plánované celkové náklady v objeme **222 tis. €**, čo znamená 4% -ný pokles úrovne nákladov v porovnaní s r.2012.

Úroveň plánu zodpovedá potrebe realizácie predovšetkým nevyhnutných, plánovaných opráv lesnej cestnej siete, stavieb a dopravnej techniky.

3. Nájomné

Položka obsahuje plánované nájomné celkom vo výške **550 000 €**,
v tom:

- | | | |
|---|---------------------------|----------------------|
| o | voči mestu Košice | 530 000 € |
| | - za lesné pozemky | 525 000 € |
| | - za lesné cesty a stavby | 5 000 € |
| o | ostatné prenájmy | 20 000 tis. € |

Ročné nájomné za rok 2013 voči mestu za lesné pozemky je navrhované vo výške **525 tis. €**, t.j. na úrovni zvýšenej o 5% oproti r. 2012. Navrhované nájomné je odrazom plánovanej sortimentovej štruktúry dodávok dreva, predpokladanej situácie na trhu s drevom a očakávaného speňaženia dreva v roku 2013. Rešpektuje tiež potreby plnenia plánovaných bilancovaných úloh pestovnej činnosti, ochrany lesa a zabezpečenia ostatných mimoprodukčných funkcií lesa v rámci zákonom stanovených programov starostlivosti o lesy.

4. Služby

V zásade sa predpokladá mierny - 4%-ný nárast celkovej výšky nákladov na **služby** ako bilancia rôznej miery kalkulovaného nárastu, resp. poklesu jednotlivých nákladových položiek. V rámci súboru **služieb v lesnej výrobe** je v náraste zohľadnený plánovaný objem a štruktúra výkonov v rámci hlavných činností podľa jednotlivých porastov. V ťažbe a manipulácii dreva sa predpokladá mierne zvýšenie vstupných cien služieb dodávateľov aj vzhľadom na stanovištné a technologické podmienky lesných porastov a očakávaný podiel náhodnej ťažby.

Vzhľadom na štruktúru a objem plánovanej ťažby dreva sa plánuje úroveň priamych jednotkových dodávateľských nákladov na komplexnú výrobu dreva (vrátane manipulácie dreva) na lokalite odvozné miesto vo výške **14,50 €/m³** , t.j. cca o 6% vyššia ako skutočnosť v roku 2012 (13,67 €/m³).

Celkové náklady na služby pestovných prác sú plánované na medziročne porovnateľnej úrovni a odrážajú aktuálne potreby vykonania bilancovaných úloh v pestovnej činnosti v súlade s plánmi starostlivosti o lesy (PSoL).

Predpokladá sa taktiež doplnkové využitie služieb dodávateľov v odvoze a nakladaní dreva na porovnateľnej úrovni s rokom 2012.

V položke ostatných služieb v lese sú premietnuté plánované výkony subdodávateľov pri údržbe elektrovodov, ktoré sa odrazia prirodzene aj v plánovanej položke výnosov - tržieb za služby pre správcov elektrovodov.

V rámci skupiny ostatných služieb sú plánované náklady na reprezentáciu vo výške 10 tis. €, aj s ohľadom na plánované podujatia v rámci osláv 20. výročia vzniku ML Košice (organizácia medzinárodnej konferencie „Funkčne integrované hospodárenie v prímestských lesoch“, podujatia v rámci práce s verejnosťou) .

5. Osobné náklady

Plán osobných nákladov vychádza z plánovaného nezmeneného počtu a štruktúry zamestnancov: 46-THZ a 12-R, t.j. spolu **58** zamestnancov. Priemerný zárobok je plánovaný vo výške **1 180 €**, čo predstavuje medziročne 4,1%-ný nárast korešpondujúci s medziročným zvýšením položky celkových miezd. V navrhovanej valorizácii miezd sa v zásade premieta zverejnená medziročná miera inflácie za rok 2012 vyjadrená indexom rastu spotrebiteľských cien na úrovni 3,6%.

Plánovaný rast príslušiacich odvodových povinností súvisí s legislatívnymi zmenami a ostatné sociálne náklady sú kalkulované s ohľadom na udržanie riadneho plnenia sociálneho programu a pracovno-právnych predpisov vrátane legislatívy BOZP.

6. Dane a poplatky

Plánovaný nárast položky súvisí s plánovaným (očakávaným) zvýšením sadzieb dane z nehnuteľností za lesné pozemky ako reakcia na zníženie rozsahu daňovej povinnosti za r.2012 úbytkom výmery hospodárskych lesov v prospech lesov osobitného určenia vo veľkoplošných chránených územiach európskeho významu na základe rozhodnutia orgánu štátnej správy LH o funkčnej prekategórii lesných porastov v r.2011.

7. Ostatné náklady na hospodársku činnosť a odpisy

Na obsahu položky ostatných nákladov na hospodársku činnosť sa podieľajú najmä náklady na poistenie majetku vo výške 45 tis. €, tvorba a zúčtovanie rezerv na pestovnú činnosť, rekultiváciu lesných pozemkov dotknutých ťažbovou činnosťou a účtovnú závierku, tvorba a zúčtovanie opravných položiek k pohľadávkam, prípadne náklady na predaný majetok a materiál.

Celková plánovaná výška tvorby rezervy na pestovnú činnosť na rok 2013 je 50 000 € a zohľadňuje predpokladané priame náklady na obdobie zabezpečenia mladých lesných porastov (v rokoch 2014-2020), ktorých povinnosť založenia bude daná v roku 2013. Rezerva na rekultiváciu a protierózne opatrenia na lesných pozemkoch dotknutých ťažbovou činnosťou je plánovaná v ročnom úhrne 54 000 €.

Plánované odpisy sú kalkulované na základe očakávaných pohybov –úbytkov a prírastkov ako aj štruktúry odpisovaného majetku, ich pokles je tiež odrazom zníženého objemu investícií v r.2011-12.

V rámci iných nákladov na hospodársku činnosť je plánovaná položka darov a sponzorstva verejno-prospešných záujmových aktivít predovšetkým formou poskytnutia vlastných výrobkov, resp. služieb v celkovej výške 4 tis. €.

8. Finančné náklady

Položka zohľadňuje postupný pokles dlhovej služby - úrokov z prevzatých strednodobých a dlhodobých splátkových úverov a úroky vyplývajúce zo splátkových predajov ako aj ostatné predpokladané náklady bankového styku.

VÝNOSOVÁ ČASŤ

1. Tržby z predaja dreva a výrobkov

Hlavná položka tržieb z predaja dreva vo výške **4 025 tis. €** zahŕňa:

- tržby za priemyselné výrezy a vláknu v objeme 83 500 m³..3 875 tis. €
- tržby za štiepané palivové drevo a ost.sort. v objeme 2 500 m³ ... 150 tis. €

Vzhľadom na sortimentovú štruktúru plánovaných priamych dodávok dreva v objeme 86 000 m³ a predpokladaný vývoj situácie na trhu s drevom sa predpokladá celkové speňaženie dreva vo výške **47,- €/m³**, čo predstavuje 1,7%-né zvýšenie oproti úrovni roku 2012 (46,22 €/ m³). Plánovaná výška priemerného speňaženia dreva odráža aktuálnu situáciu na trhu s drevom a signalizujúce tendencie k miernej stagnácii dopytu a cien v hlavných sortimentoch piliarskych výrezov v drevine buk.

U tržieb z predaja ostatných výrobkov a tovaru sa oproti minulému roku očakáva porovnateľná úroveň, vychádzajúca najmä zo štruktúry plánu predaja sadbového materiálu po zbilancovaní vlastných potrieb.

2. Tržby z predaja služieb

V plánovanom zvýšení tržieb za služby o 9,5% je premietnuté očakávané zvýšenie intenzity služieb v odvoze dreva – realizáciou prepravy suroviny pre nový energetický podnik - kogeneračnú jednotku v Košiciach pri minimálnom poklese tržieb z nájomného z dôvodu ukončenia nájomných vzťahov. Súčasne sa predpokladá udržanie úrovne tržieb za poľovné služby ako aj výšky spoluúčasti nájomcov poľovných revírov na zabezpečovaní ochrany porastov proti zveri.

3. Ostatné výnosy

So zmenou stavu zásob sa pri vyrovnanom plánovanom objeme ťažby a dodávok dreva v zásade neuvažuje. V položke aktivácií sa premieta spotreba vlastných výrobkov (sadbového materiálu, dreva) a služieb v prevádzkovej a investičnej oblasti.

Hlavnú položku v skupine ostatných prevádzkových výnosov predstavujú plánované výnosy z časového rozpúšťania alikvótnej výšky odpisov dlhodobého majetku obstaraného za spoluúčasti programov nenávratného spolufinancovania, kapitálových transferov a ostatných plánovaných dotačných titulov. Ich medziročný pokles o cca 8% je zdôvodnený plánovaným úbytkom titulov časového rozlišovania dotácií, výpadkom priamych platieb na údržbu trvalých trávnych porastov (podmienkami krížového plnenia viazané na vlastný chov dobytká) a celkovo predpokladanej sťaženej nárokovateľnosti dotačných titulov a transferov v roku 2013.

IX. NÁVRH ROZDELENIA VÝSLEDKU HOSPODÁRENIA

Položka	v €
Výnosy celkom:	4 545 000
Náklady celkom:	4 433 000
VH pred zdanením:	112 000
Daň z príjmov PO:	28 000
Použitelný zisk:	84 000
<i>Rozdelenie použiteľného zisku:</i>	
- dividendy pre Mesto Košice	-40 000
- investičný rozvoj ML Košice a.s.	-35 000
- prídel do sociálneho fondu ML Košice a.s.	-9 000

X. NÁVRH PLÁNU INVESTÍCIÍ

Variantný plán investícií na rok 2013 je položkovite prezentovaný v priloženej tabuľke č.2 a vychádza z investičných priorít a plánovanej bilancie zdrojov investovania, ktoré udáva tabuľka č.3 v prílohe.

Proporčne sa týka reprodukcie, modernizácie, resp. technického zhodnotenia majetku obchodnej spoločnosti ako aj prenajatého nehnuteľného majetku Mesta Košice v užívaní ML Košice a.s.

V súvislosti s prípadnou možnosťou získania nenávratnej finančnej podpory z Programu rozvoja vidieka na roky 2007-2013 (PRV), resp. iných zdrojov na obstaranie investícií je plán investícií navrhnutý vo 2 variantoch:

Variant 1-plán v objeme 770 tis.€ bez využitia nových nenávratných zdrojov

Variant 2-plán v objeme 995 tis.€ s podporou nových nenávratných zdrojov

Položkami, ktoré odlišujú tieto varianty sú investičné tituly (pol. č.9,10 a 11, ktoré sú súčasťou projektu realizácie Centra environmentálnej výchovy a vzdelávania (CEV) v Čermeli spočívajúceho v rekonštrukcii objektov Hlinné, Diana a elektrickej prípojke, celkom v revidovanej rozpočtovanej hodnote 225 tis.€

Kým variant.č.1 sa opiera pri realizácii o vlastné, resp. už prijaté dlhodobé bankové úvery a inkasované nenávratné pomoci, t.j. disponibilné kumulované zdroje z minulosti, variant č. 2 je uvažovaný len za podmienky schválenia prípadnej nenávratnej finančnej pomoci z PRV 2007-13, resp. iných podporných schém.

V rámci nehmotného majetku je opakovane plánovaná modernizácia, resp. doplnenie softvérového vybavenia podnikového informačného systému. Uvažovaná 3. etapa dotvárania podnikového geografického informačného systému a jeho integrácia s podsystémom lesnej výroby je viazaná na dodávateľov v súčasnosti používaných podsystémov a ich spoločné riešenie, ktoré sa posunulo do r.2013. Taktiež obstaranie manažérskej nadstavby podnikového IS opodstatnené v záujme komplexnosti podnikového informačného systému sa po rokovaní s potenciálnym dodávateľom posunulo do r. 2013.

V rámci stavebných investícií sú najvýznamnejšie **rekonštrukcie a stavby lesnej cestnej siete (LCS)**. Jej vyhovujúca kvalita a úroveň sprístupnenia lesných porastov sú rozhodujúcim predpokladom riadneho obhospodarovania lesov a parametrom zvyšujúcim bonitu lesného majetku mesta. Umožňujú optimalizovať logistické náklady lesnej výroby ako aj náklady na prevádzku ťažkej dopravnej techniky, sú dôležité z hľadiska protipožiarnej ochrany rozsiahleho lesného majetku a sprievodne vytvárajú podmienky pre rekreačné aktivity, najmä v prímestskej oblasti lesoparku. Okrem plnenia uvedených účelov sa v súčasnosti stáva aktuálnou aj potreba riešenia vyústenia lesných ciest na obecné miestne komunikácie v obciach, v ktorých silnejú požiadavky na odklonenie ťažkej dopravy dreva.

Plánované položky v rámci rekonštrukcií a výstavby lesnej cestnej siete (LCS) na r.2013 boli zaradené podľa stupňa naliehavosti sprístupnenia gravitujúcich lesných celkov prioritne na území Polesia Ružín (LC Dubiny-Ždiarska, Zväžnica Bukoviny), ktoré vykazuje relatívne najnižšiu hustotu LCS a významný podiel úloh v rámci lesnej výroby.

Celková dĺžka lesných ciest, ktoré sú predmetom plánu je 3,6 km.

Ostatné plánované stavebné investície spočívajú v technickom zhodnotení - budov, resp. ich nevyhovujúceho príslušenstva.

Stavebné úpravy v areáli Polesia Košická Belá a chaty Zálom (prenajaté budovy vo vlastníctve mesta Košice) sa týkajú riadneho zabezpečenia majetku (oplatenie areálu, prístrešok na techniku), rekonštrukcie ústredného kúrenia a úpravy záchytu vodného zdroja a vodovodnej prípojky

Rekonštrukcia nádrže PHM v Malej Lodine je nevyhnutná z dôvodu jej nevyhovujúceho technického stavu a potreby rešpektovania legislatívnych predpisov na jej prevádzku.

Rekonštrukcia podhládov a osvetlenia v administratívnej budove Južná tr.11 je navrhovaná z dôvodu technickej a morálnej opotrebovanosti interiéru.

V rámci investícií technologickej povahy dominuje **obnova dopravnej techniky**. Kľúčovými položkami sú obstarania 2 špeciálnych nákladných automobilov- súprav na odvoz dreva, jednak s hydraulickou rukou (časovo posunuté z r.2012 z dôvodu neúspešného výberového konania) a bez hydraulickej ruky ako náhrada za technicky nevyhovujúce, opotrebované súpravy. Tieto technologické investície sú dôležité z hľadiska riadneho zabezpečenia odvozu a expedície dreva, aj vo vzťahu k plynulosti dodávok dreva pre energetické účely do plánovanej kogeneračnej jednotky v Košiciach, pričom je možné ich spolufinancovanie z nenávratných zdrojov z Programu rozvoja vidieka SR. Súčasťou plánu je aj výmena najviac opotrebovaných 2 ľahkých terénnych vozidiel (v 8. roku používania) pre účely zabezpečenia riadenia lesnej prevádzky.

Z ostatných položiek hnutel'ného majetku je v pláne periodická obnova opotrebenej PC a kancelárskej techniky a drevených stánkov-domcov, využívaných na prenájom pri zabezpečovaní kultúrno-spoločenských podujatí.

Technické zhodnotenie objektov chát – Hlinné a Diana ako aj vybudovanie elektrickej prípojky súvisí so zámerom vybudovania centra environmentálnej výchovy a lesnej pedagogiky v Čermel'skom údolí (CEV) a je viazané na získanie nenávratných zdrojov (doplnený variant č.2 plánu investícií).

Strednodobé rozvojovo -projektové zámery Mestských lesov Košice a.s.

I. Spoluúčasť na realizácii rozvojových zámerov mesta Košice

1. Oblasť: Cestovný ruch

- Program výstavby cyklotrás v Košiciach
 - *realizácia cyklotrás na území košických lesov*
- Projekt detskej železnice
 - *realizácia priľahlej rekreačnej infraštruktúry v lesoparku*
- Projekty Rekreačných zón
 - *výstavba a modernizácia rekreačných zariadení lesoparku*
 - *realizácia vzdelávacích a rekreačných aktivít v rámci práce s verejnosťou v lese*
 - *výstavba náučných chodníkov, doplnenie informačného a orientačného systému lesoparku, vyhotovenie informačných a propagačných materiálov o lesoparku*
 - *vybudovanie Centra environmentálnej výchovy- chata Diana a chata Hlinné v Čermel'skom údolí*

2. Oblasť: Životné a prírodné prostredie

- Realizácia energetickej koncepcie mesta
 - *energetické využitie lesnej biomasy- príprava disponibilnej surovínovej základne*

II. Projektové zámery Mestských lesov Košice a.s.

1. Oblasť: Ziskové projekty

- Obnova dopravnej techniky, strojov a technologických zariadení
- Zavádzanie ekologických technológií v lesnej výrobe
- Intenzifikácia poľovného hospodárstva v režijných revíroch
- Modernizácia podnikového informačného systému

2. Oblasť: Neziskové projekty – verejno-prospešné a ostatné aktivity

- Výstavba a rekonštrukcia lesnej dopravnej siete
- Výstavba a modernizácia rekreačných zariadení lesoparku a cyklotrás
- Projekt obnovy a ochrany vôd v lesnom prostredí
- Projekty озdravných opatrení v poškodených lesoch
- Projekt lesnej pedagogiky- aktivity na budovanie pozitívneho vzťahu mládeže k lesu
- Partnerstvo s Mestom Košice v medzinárodnom projekte PERIURBAN v rámci programu INTERREG IVC , ktorého predmetom je výmena skúseností a spracovanie metodológie spravovania prímestských lesov
- Partnerstvo v projektoch aktivít environmentálneho vzdelávania mládeže v rámci cezhraničnej spolupráce programu ENPI CBC Programme

Účt.tr./ skup.	Ukazovateľ	Skutočnosť 2011	Skutočnosť 2012	Plán 2013	Rozdiel "2013-2012"	Zmena "2013-2012"
		EUR	EUR	EUR	EUR	%
5	NÁKLADY CELKOM:	4 667 695	4 271 423	4 433 000	+161 577	103,8
	V tom:					
50	Spotreba materiálu celkom:	394 525	346 933	365 000	+18 067	105,2
	-spotreba PHM a energií	218 170	217 484	230 000	+12 516	105,8
	-ostatná spotreba+predaný tovar	176 355	129 449	135 000	+5 551	104,3
51	Služby celkom:	2 548 259	2 319 913	2 424 000	+104 087	104,5
	-opravy a údržba	331 327	230 957	222 000	-8 957	96,1
	-nájomné	523 034	519 927	550 000	+30 073	105,8
	<i>v tom: pre mesto</i>	502 426	502 611	530 000	+27 389	105,4
	-prepravné a poplatky ŽSR	5 552	6 207	7 000	+793	112,8
	-služby v lesnej výrobe spolu:	1 565 314	1 433 746	1 512 000	+78 254	105,5
	<i>v tom: ťažba+manipulácia dreva</i>	1 215 120	1 170 384	1 247 000	+76 616	106,5
	<i>v tom: pestovné práce</i>	156 803	166 658	165 000	-1 658	99,0
	<i>v tom: odvoz dreva+nakladanie</i>	37 819	42 389	40 000	-2 389	94,4
	<i>v tom: ost.služby v lese</i>	155 572	54 315	60 000	+5 685	110,5
	-cestovné náhrady	3 646	2 572	5 000	+2 428	194,4
	-ostatné služby	119 386	126 504	128 000	+1 496	101,2
52	Osobné náklady celkom:	1 133 117	1 198 159	1 245 000	+46 841	103,9
	-mzdy	745 215	777 364	810 000	+32 636	104,2
	-OON (dohody)	8 962	10 039	10 000	-39	99,6
	-zákon.poistenie (odvody soc.,zdrav.poist.)	263 965	285 876	300 000	+14 124	104,9
	-ostatné sociálne a osobné náklady	114 975	124 880	125 000	+120	100,1
53	Dane celkom:	81 464	37 968	42 000	+4 032	110,6
	-daň z motorových vozidiel	14 401	14 487	16 000	+1 513	110,4
	-daň z nehnuteľností	59 730	15 605	20 000	+4 395	128,2
	-ostatné dane a poplatky	7 333	7 876	6 000	-1 876	76,2
54	Ost.prev.náklady celkom:	145 108	28 306	50 000	+21 694	176,6
	<i>v tom: poistenie majetku</i>	42 789	41 264	45 000	+3 736	109,1
55	Odpisy	349 668	331 428	300 000	-31 428	90,5
56	Finančné náklady	15 554	8 716	7 000	-1 716	80,3
57	Rezervy a oprav.položky fin.nákl.	0	0	0	-	-
58+59	Mimoriadne náklady, dane z príjmov	0	0	0	-	-
6	VÝNOSY CELKOM:	5 078 081	4 466 085	4 545 000	+78 915	101,8
	V tom:					
60	Tržby z predaja vl.výrobov a služieb	4 851 476	4 256 033	4 360 000	+103 967	102,4
	-z predaja dreva	3 909 376	3 947 674	4 025 000	+77 326	102,0
	-z predaja ost.výrobov a tovaru	34 963	34 281	35 000	+719	102,1
	-z predaja služieb	907 137	274 078	300 000	+25 922	109,5
	<i>v tom: z prenájmu</i>	164 040	142 608	140 000	-2 608	98,2
	<i>za prepravu dreva</i>	30 111	29 626	50 000	+20 374	168,8
61	Zmena stavu zásob	-53 020	10 816	0	-	-
62	Aktivácia materiálu,IM a služieb	27 750	13 927	25 000	+11 073	179,5
64	Ostatné prevádzkové výnosy	239 350	169 018	156 000	-13 018	92,3
66	Finančné výnosy	9 433	4 089	4 000	-89	97,8
68	Mimoriadne výnosy	3 092	12 202	0	-	-
	VÝSLEDOK HOSPODÁRENIA pred zdanením	410 386	194 662	112 000	-82 662	57,5
	Priem.evid.počet zamestn. "THP"	45	46	46	0	100,0
	Priem.evid.počet zamestn. "R"	9	12	12	0	100,0
	Priemerný zárobok EUR	1 174	1 134	1 180	+46	104,1