



MESTSKÉ LESY KOŠICE A.S.

FUNKČNE INTEGROVANÉ HOSPODÁRENIE V PRÍMESTSKÝCH LESOCH

KOŠICE 20.-21.6.2013



POČIATKY VLASTNÍCKYCH PRÁV KOŠÍC K LESNÉMU MAJETKU

- Listina z 3. októbra 1311, ktorou sa synovia a manželka palatína Omodeja zaväzujú odovzdať mestu les Silva nigra medzi Vyšnými Košicami a Gelnicou



ZÁKLADNÉ ÚDAJE O PODNIKU

- Dátum vzniku: 28.5.1993 (ako s.r.o.)
- Dátum zmeny PF: 1.1.2005 - transformácia zo s.r.o. na a.s.
- Základné imanie a.s. 1 128 592,94 € (34 000 000,- Sk)
- Spoločníci/Akcionári:100% Mesto Košice, zastúpené
Ing. Ján Jakubov - námestník primátora
- Štatutárny orgán a.s. predstavenstvo:
Ing. Tibor Róth - predseda
Ing. Ivan Timko - člen
Ing. Miroslav Tököly - člen
- Dozorná rada 5-členná (3 zástupcovia volení MZ+2
zvolení zamestnanci)
- Získanie certifikátu FSC 28.10.2004



OBHOSPODAROVANÝ LESNÝ MAJETOK

- výmera – 19 987 ha
 - z toho 4 618 ha Lesopark
 - 3 okresy
 - 28 katastrálnych území
 - 9 lesných celkov
- po obnove LHP (od 1.1.2009)



ROZSAH LESNÉHO MAJETKU

Prenajaté pozemky	Výmera
Obhospodarovaný pozemkový majetok celkom	19 987 ha
z toho: lesné pozemky	19 500 ha
plocha lesných porastov	18 952 ha

- lesný majetok mesta Košice s celkovou rozlohou 19 987 ha v nájme a správe v súlade s legislatívou LH
- výkon odbornej správy lesov prostredníctvom certifikovaných odborných lesných hospodárov, ktorí sú zamestnancami podniku
- spoločnosť držiteľom medzinárodne uznávaného certifikátu FSC (Forest Stewardship Council)



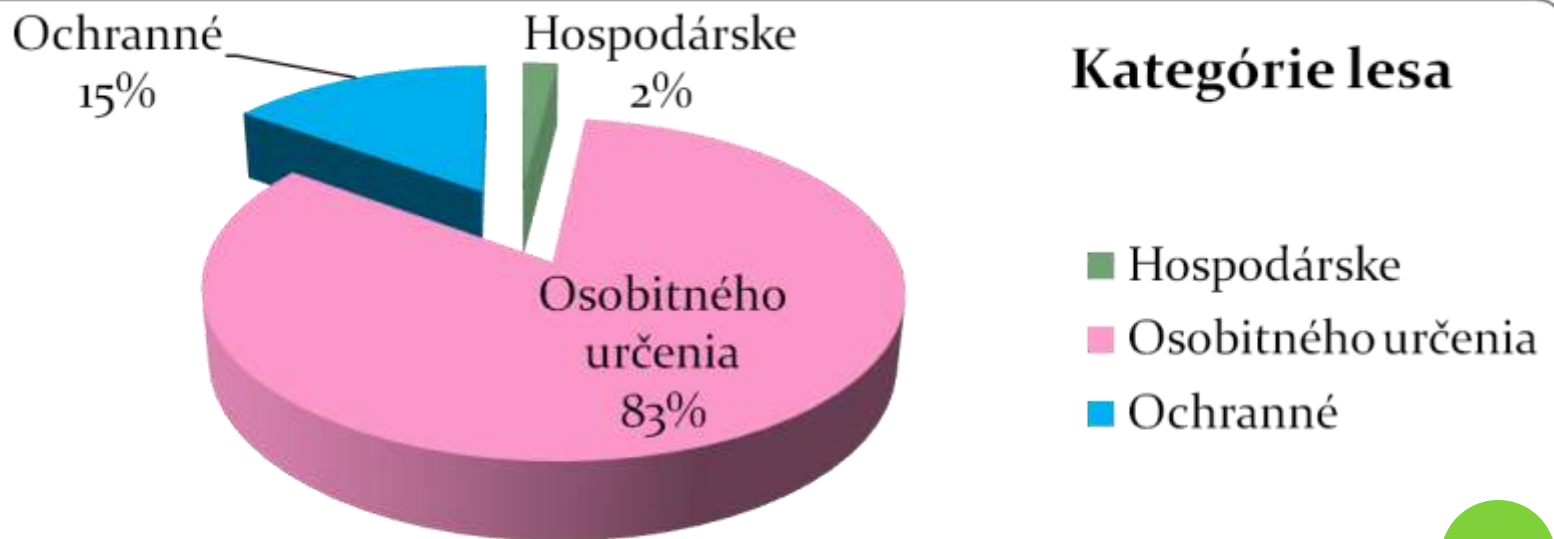
ORGANIZAČNÁ ŠTRUKTÚRA PODNIKU

- 11 organizačných jednotiek
- zamestnanci
- ústredie spoločnosti,
- 9 poľesí,
- 1 stredisko výroby palivového štiepaného dreva (SVPD)
- k 31.12.2012 mal podnik 58 zamestnancov, z toho:
 - 46 THZ
 - 12 R



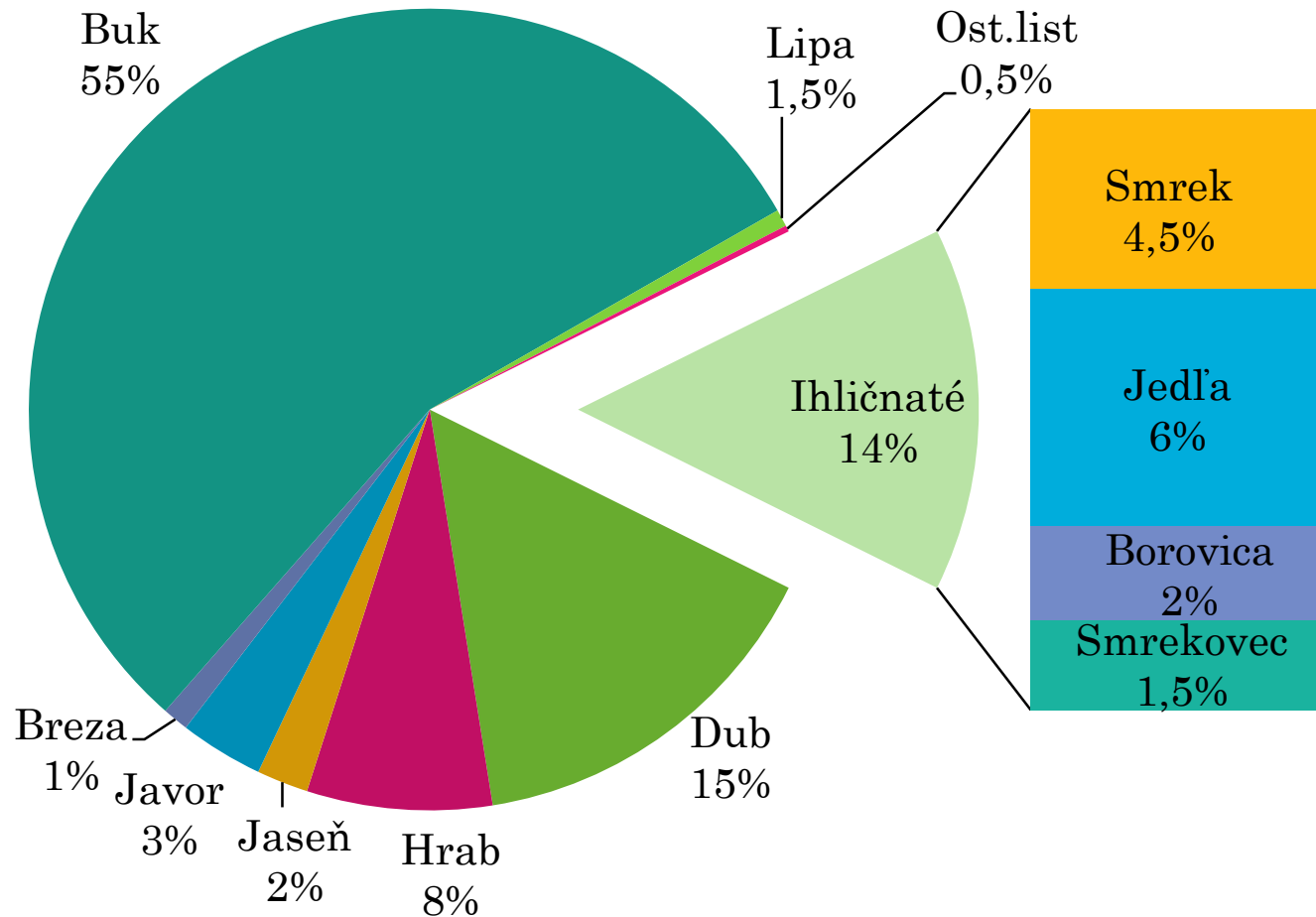
KATEGÓRIE LESA

Po zmene kategórií v r.2011 v územiach siete NATURA 2000 - výrazná prevaha lesov osobitného určenia s dominanciou plnenia verejno-prospešných funkcií.

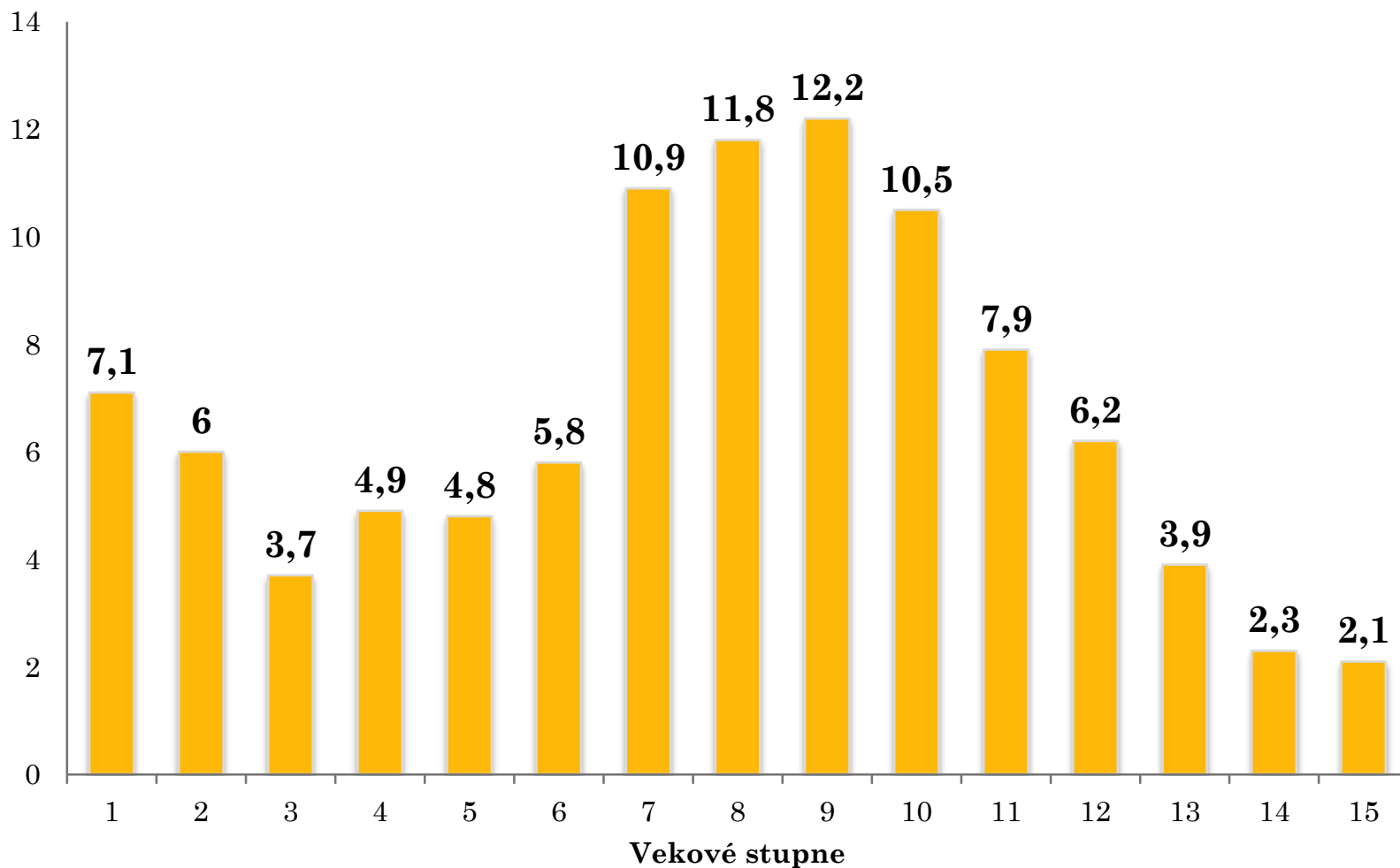


PLOŠNÉ ZASTÚPENIE DREVÍN

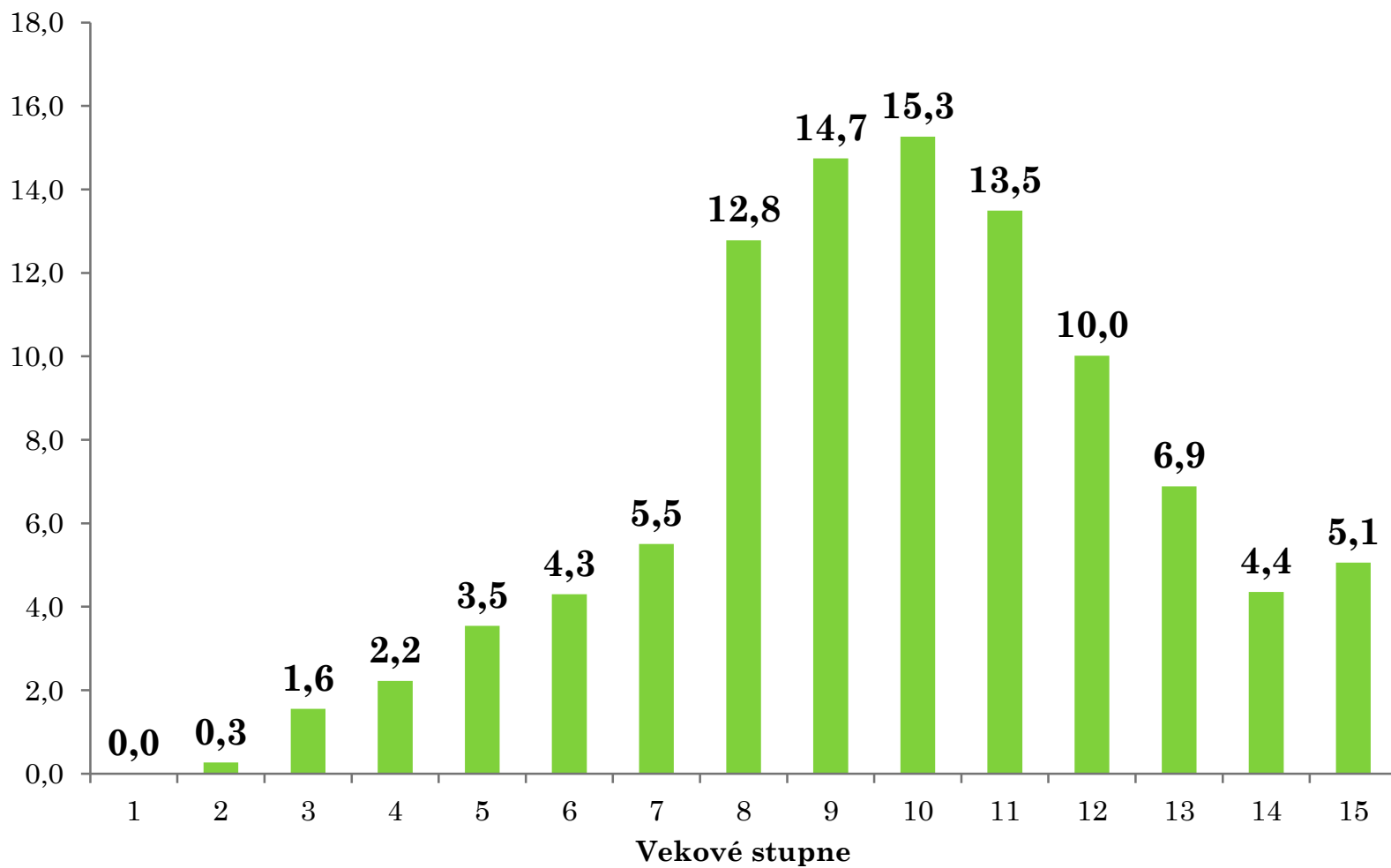
LISTNATÉ 86%, IHLIČNATÉ 14%



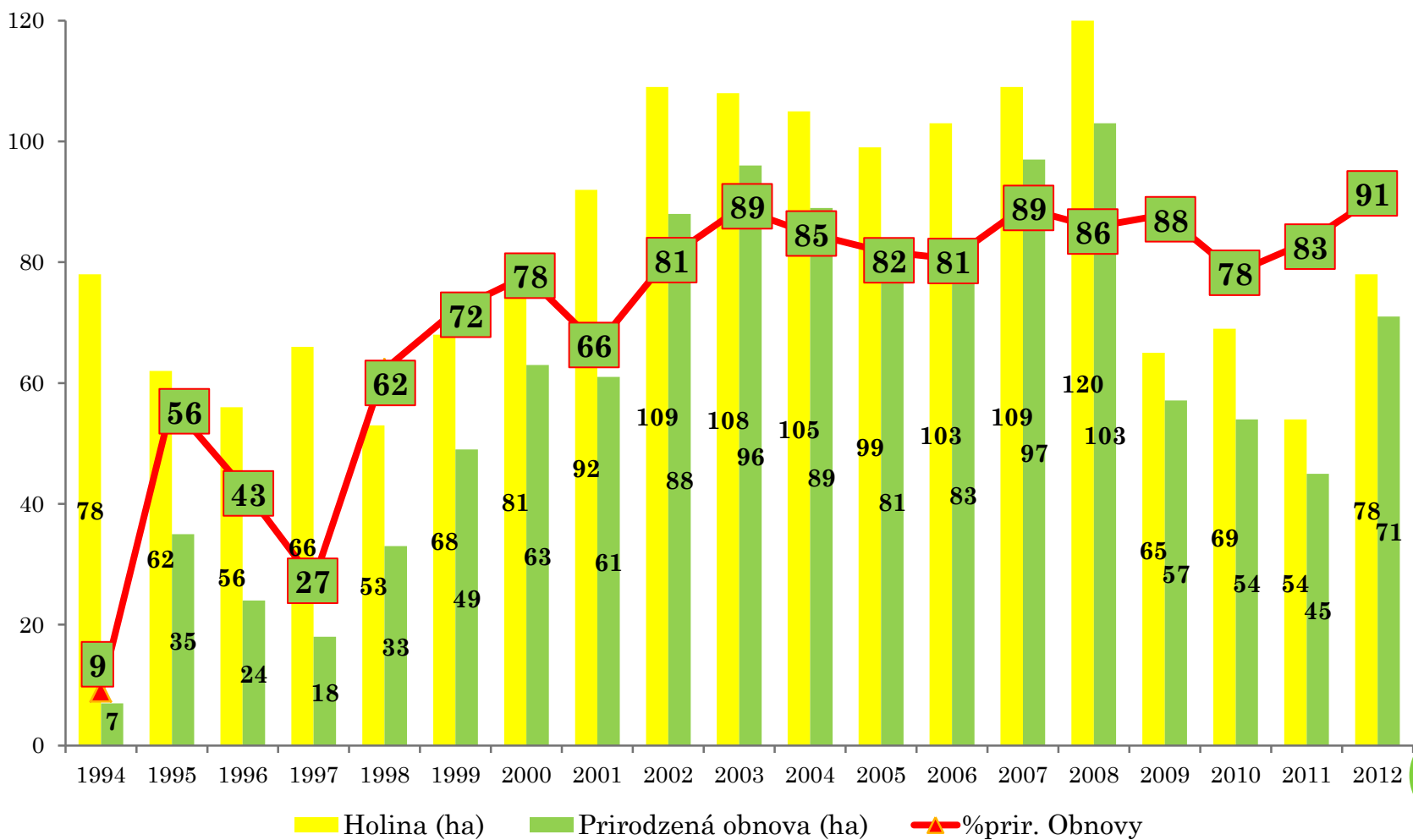
PLOŠNÉ ZASTÚPENIE PORASTOV PODĽA VEKOVÝCH STUPŇOV V %



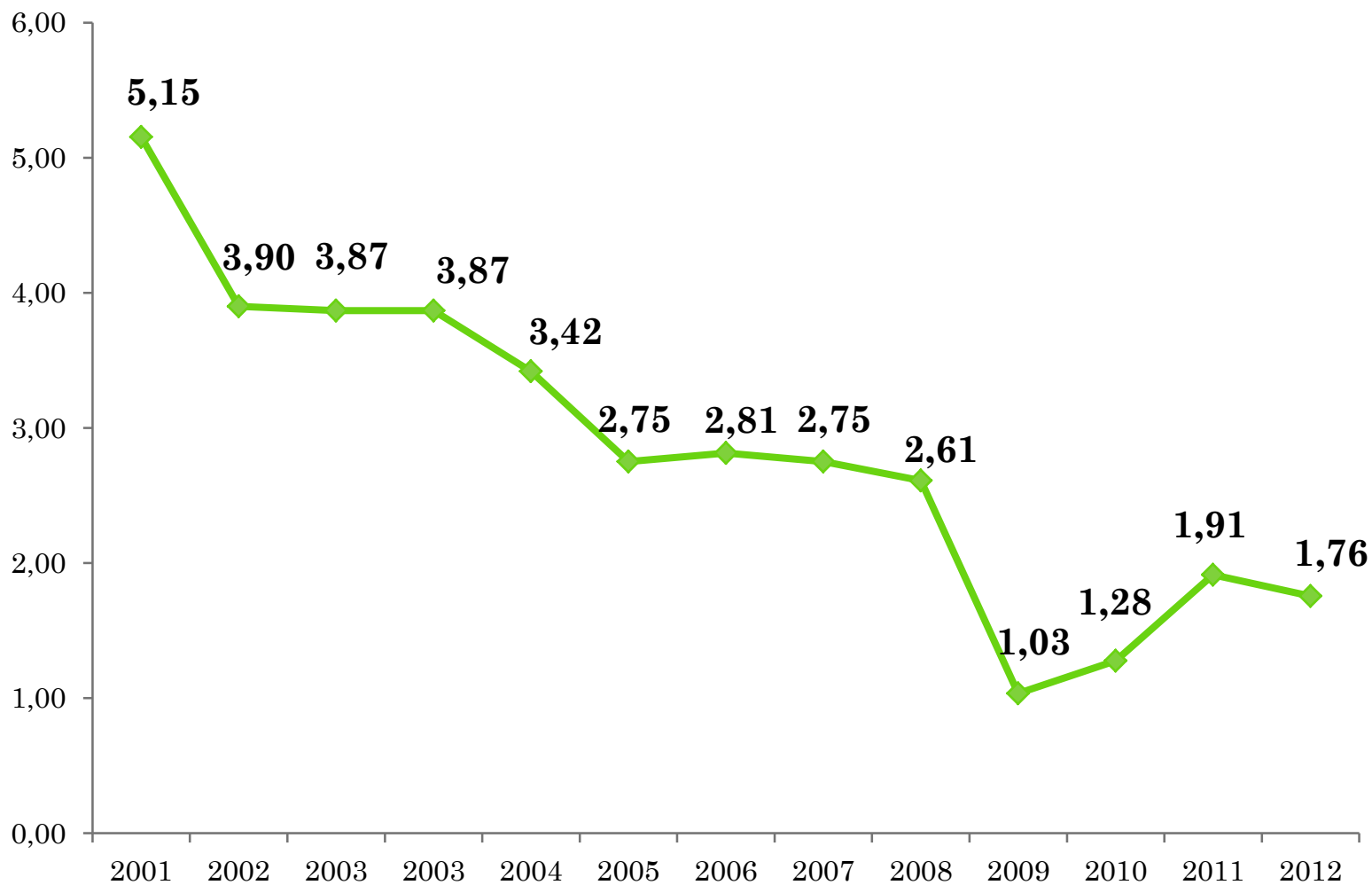
ZÁSoby PORASTOV PODĽA VEKOVÝCH STUPŇOV V %



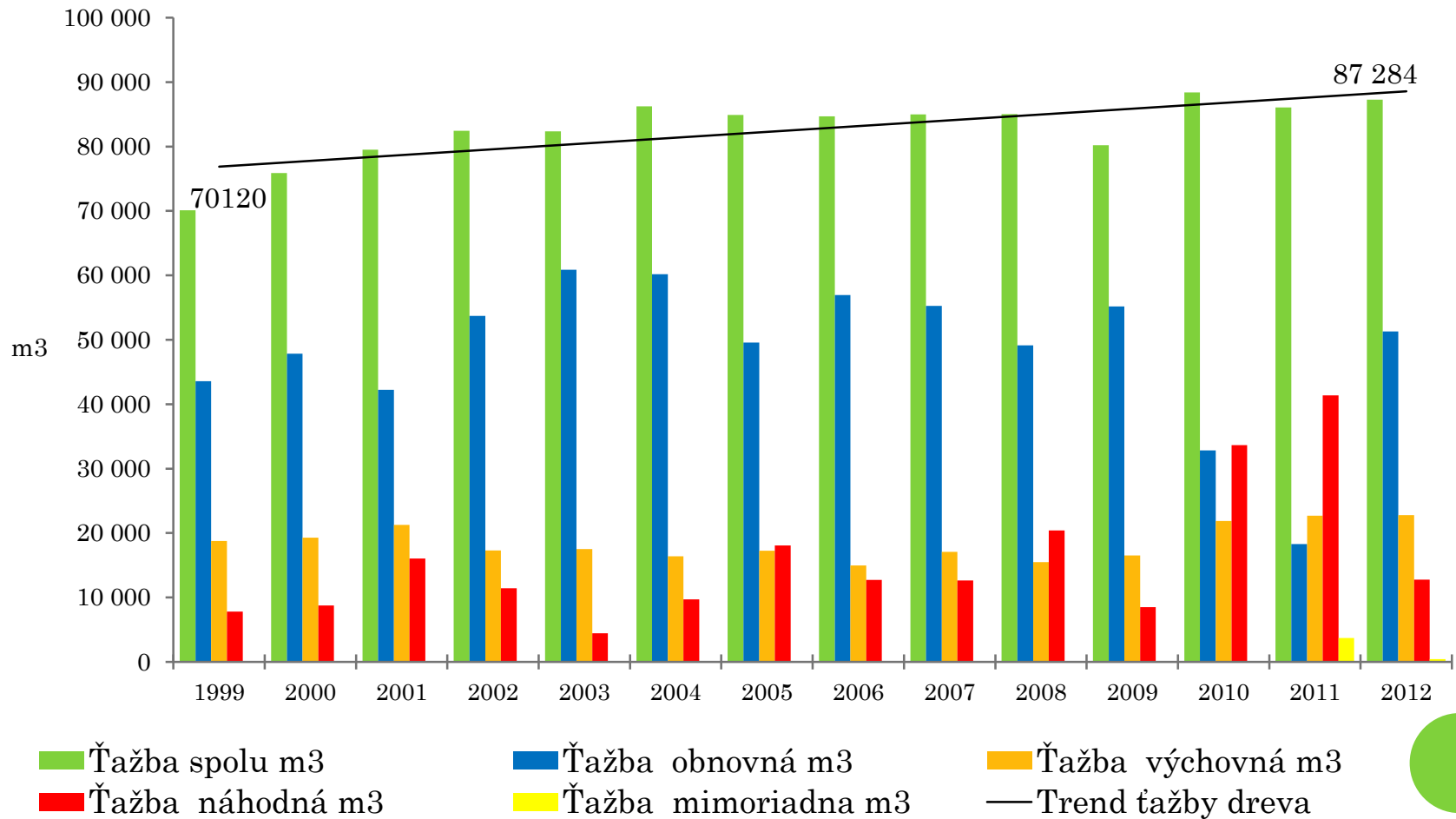
VÝVOJ A POROVNANIE ŤAŽBOU ODKRYTÝCH PLÔCH A PRIRODZENEJ OBNOVY ZA OBDOBIE 1994 - 2012



VÝVOJ NÁKLADOV PESTOVNEJ ČINNOSTI NA 1 M³ VYŤAŽENEJ HMOTY



ŤAŽBOVÁ ČINNOST



OCHRANA PRÍRODY

5 Národných prírodných rezervácií

(568 ha)

- Vozárska 77 ha
- Bokšov 147 ha
- Humenec 86 ha
- Sivec 170 ha
- Bujanov 88 ha

1 Prírodná rezervácia

- Vysoký vrch 37ha

NATURA 2000

Územie európskeho významu

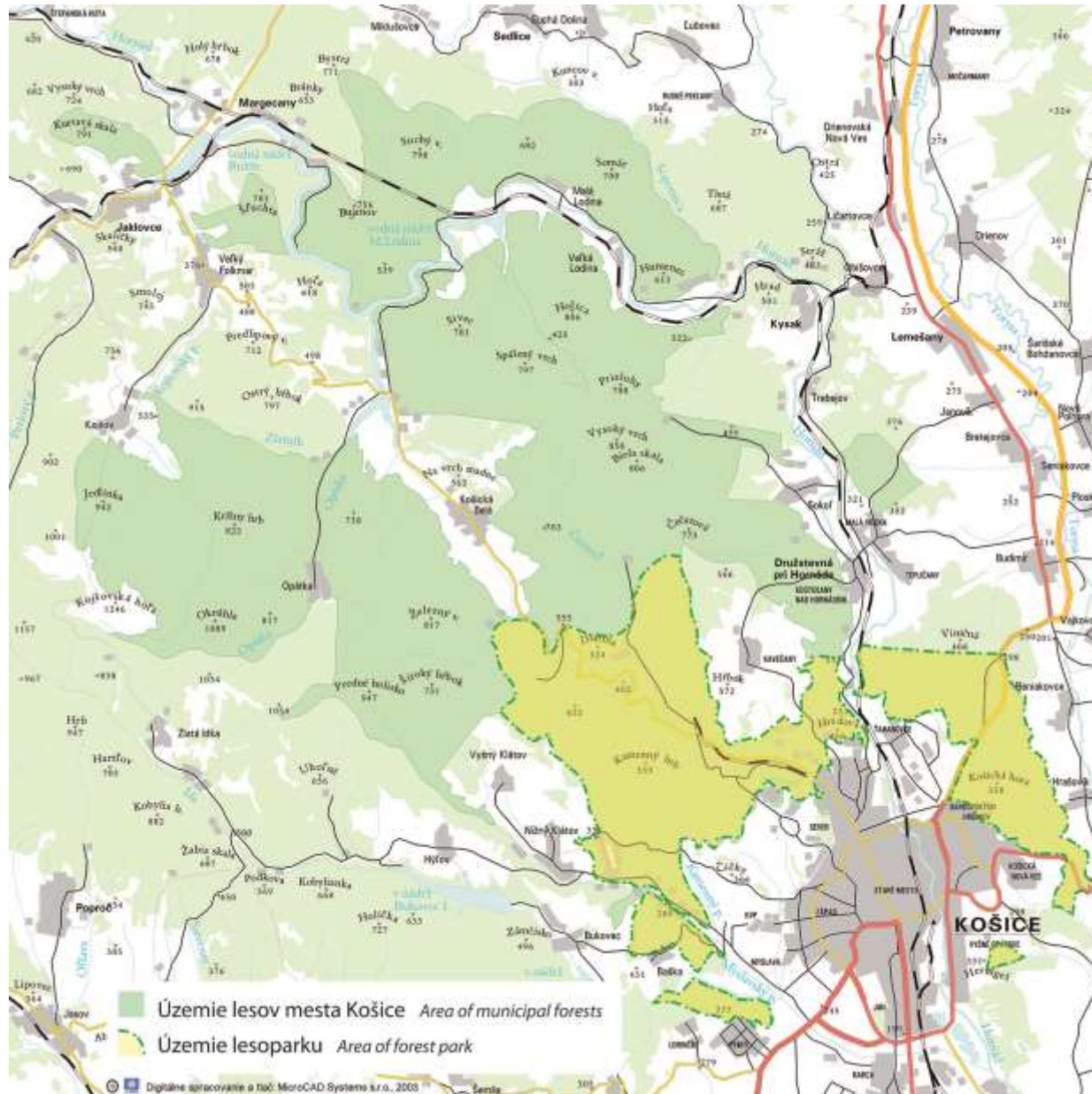
- Stredné Pohornádie (6 800 ha)

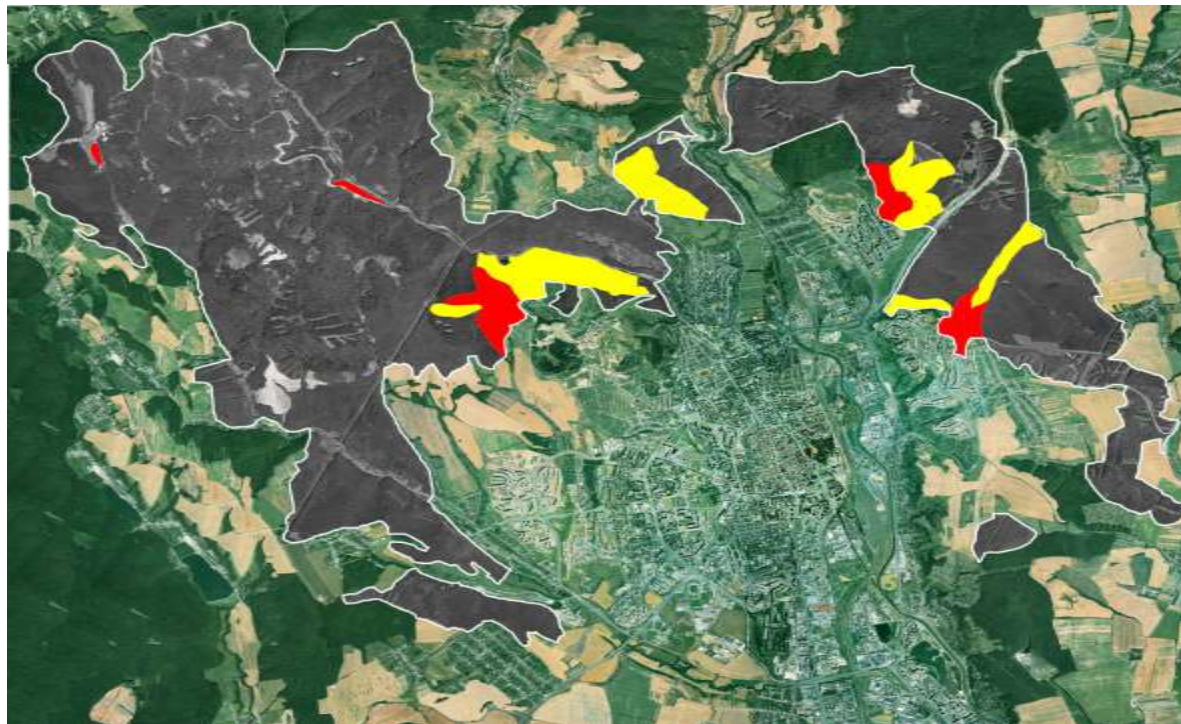
Chránené vtáčie územie

- Volovské vrchy (17 500 ha)



KOŠICKÝ LESOPARK





Zóna rekreácie	Výmera v ha
A – najintenzívnejšia návštevnosť	121
B – menej intenzívna návštevnosť	259
C – najmenej intenzívna návštevnosť	4 193



ÚZEMIE LESOPARKU PODĽA LESNÝCH CELKOV

Lesný celok	Výmera lesoparku	Podiel výmery LC v prospech rekr. funkcie
	(ha)	(%)
Lesopark	2 055,73	100
Jahodná	1 649,08	77
Čermel'	711,02	36
Kostoľany	201,92	10
Spolu	4 617,75	



CHARAKTERISTIKA PRÍMESTSKÉHO PARKU

Parameter	Hodnota
Nadmorská výška	200-700 m n.m.
Priemerná teplota	6,7-10,3 °C
Max./Min. teplota (2005)	33,9°C/-15,1°C
Priemerné ročné zrážky	650-800 mm
Priemerná vlhkosť vzduchu	76%
Ročná suma slnečného svitu	2 053 hod
Prevládajúci smer vetra	severný

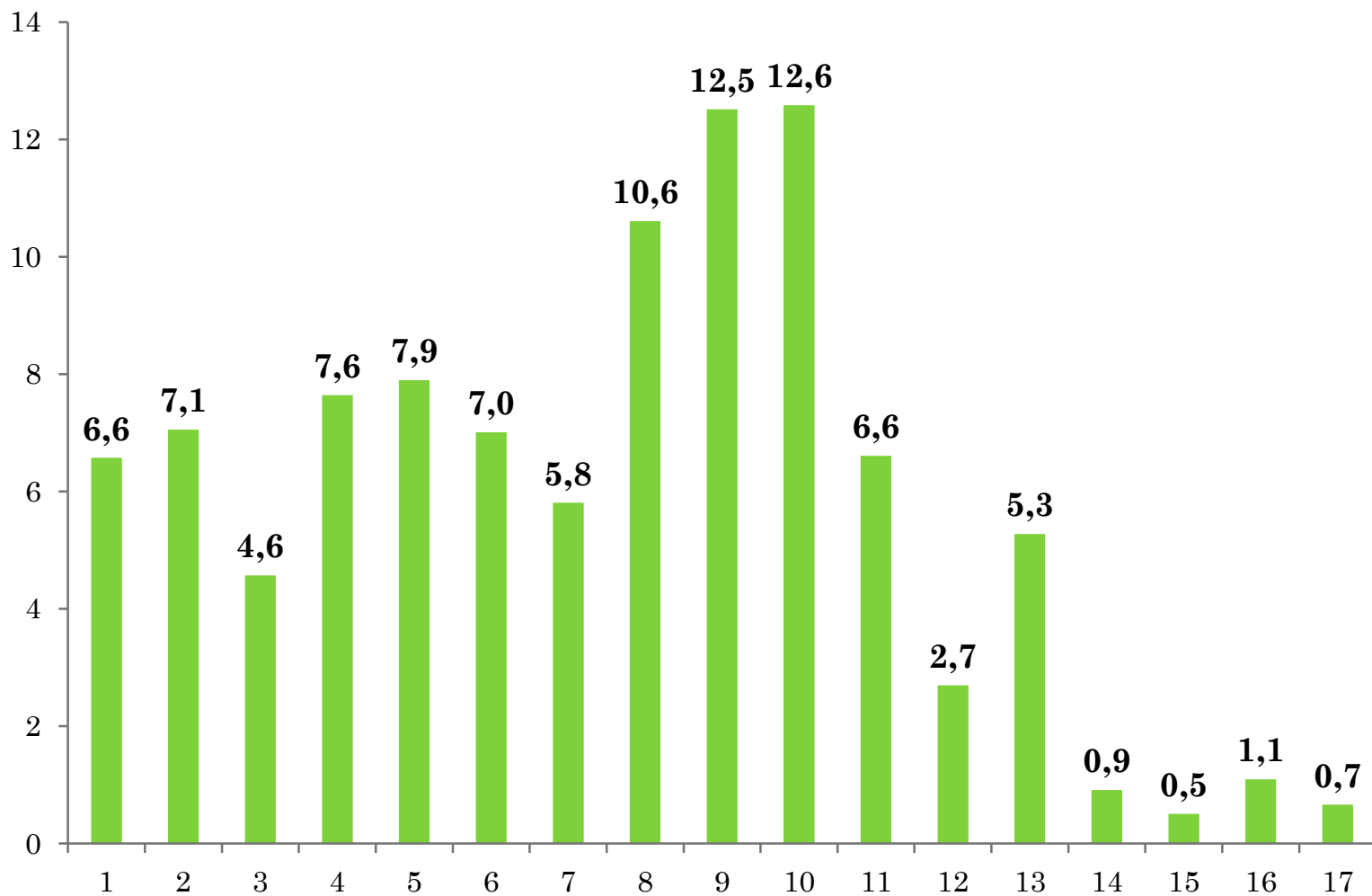


TAXAČNÉ VELIČINY ÚZEMIA LESOPARKU (2009-2018)

Lesné celky	Zásoba dreva	Zastúpenie hlavných drevín (%)	Plánovaná ťažba v decéniu
Kostoľany Lesopark Jahodná Čermel'	1 056 577m ³ 231 m ³ /ha	Dub 37	Výchovná (ha) 2 032
		Buk 28	Výchovná (m ³) 31 758
		Hrab 16	Obnovná (m ³) 131 346
		Jedľa 7	



PLOŠNÉ ZASTÚPENIE PORASTOV V LESOPARKU PODĽA VEKOVÝCH STUPŇOV V %

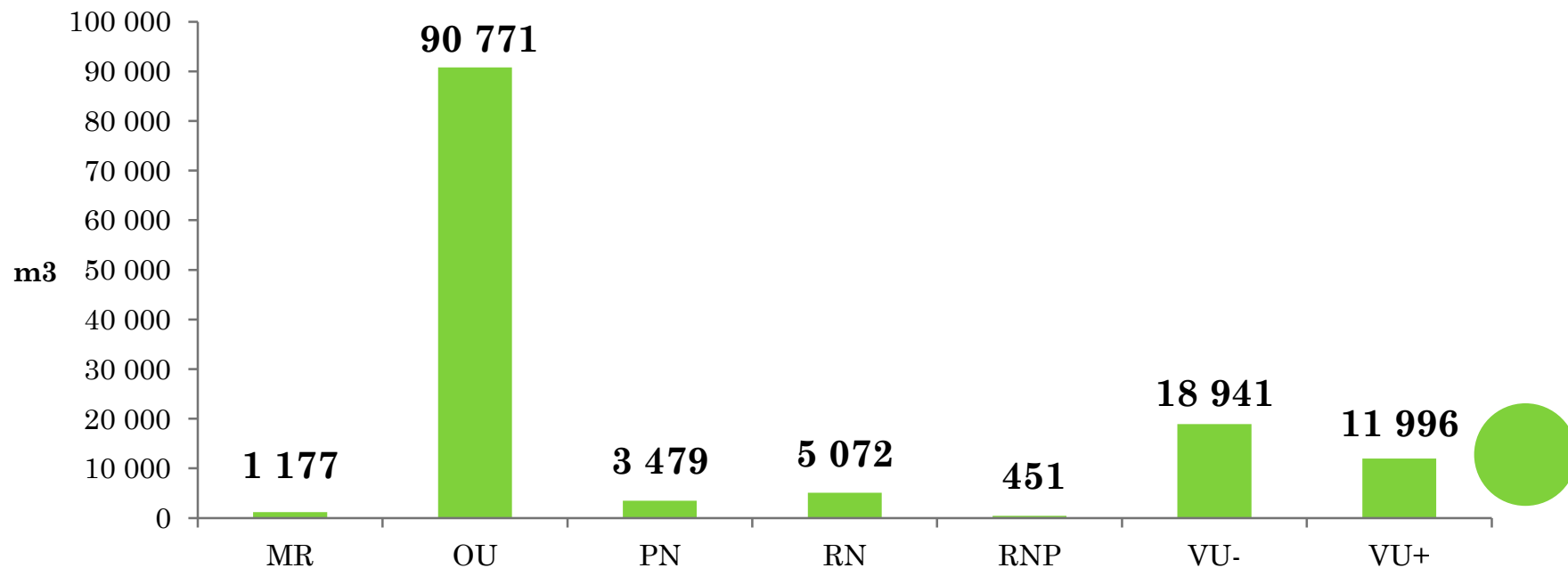


ŤAŽBA DREVA V LESOPARKU (1999-2008)

Vytažených 131 887 m³ (2,8 m³/ha)

Náhodná ťažba 6,8%

Ťažba dreva podľa druhu



HISTORICKÉ SÚVISLOSTI

- bezprostredný dotyk s lesom a plynulé nadviazanie urbánnej zóny na zalesnené pozemky zakladá jedinečnosť mesta Košice v rámci podmienok Slovenska i strednej Európy
- táto skutočnosť historicky súvisí aj s vlastníctvom okolitých lesov, ktoré má mesto v držbe už 7 storočí
- cieľavedomý proces budovania lesov pre využívanie na prímestskú rekreáciu začal v roku 1960 na výmere 3200 ha, bez právneho podkladu



HISTORICKÉ SÚVISLOSTI

- nárast počtu jeho obyvateľstva v 60. až 80-tych rokoch
- výmera lesoparku definovaná na ploche 6915 ha
- na roky 1991 – 2000 vypracovaný projekt - Aktualizácia generelu pre Lesný park Košice
- v roku 1992 - zmena vlastníckych pomerov, mesto sa stáva vlastníkom okolitých lesov v ich historických hraniciach
- „Aktualizácia generálneho plánu lesoparku Košice na roky 1999 – 2008“ (4573 ha) v zóna A,B,C



ZÁSADY POLITIKY A STRATÉGIE - DOKUMENTY

Regionálna a komunálna úroveň

- Program hospodárskeho a sociálneho rozvoja Košického samosprávneho kraja 2007-2013
- Program hospodárskeho a sociálneho rozvoja mesta Košice 2009-2015
- Akčný plán rozvoja mesta Košice
2 hlavné rozvojové smerovania:
Košice – mesto kultúry
Košice – zdravé mesto



PROJEKT PERIURBAN

Mesto Košice bolo za úzkej spolupráce s Mestskými lesmi Košice a.s. súčasťou partnerského zoskupenia 14 subjektov z 11 krajín, ktoré kooperovali v rámci medziregionálneho projektu PERIURBAN financovanom z Európskeho fondu regionálneho rozvoja ako súčasť programu INTERREG IVC



PROJEKT PERIURBAN

- hlavný výstup - spoločná metodológia pri manažmente prímestských parkov
- na základe spoločnej metodológie - akčný plán - kľúčové aktivity na zlepšenie úrovne manažmentu parku
- komplexne environmentálne, sociálne, ekonomické, kultúrno-historické, dopravnotechnické (infraštruktúrne) aspekty



PROJEKT PERIURBAN

- v podmienkach košického lesoparku - 2 kľúčové aktivity
- zakotvenie lesoparku ako špecifického územia s integrovaným rekreačným využitím , trvalo udržateľným lesným hospodárstvom a vysokým stupňom biodiverzity (aktualizácia generelu a štatútu lesoparku)
- zriadenie lesoparkového „klastra“- združenia subjektov verejného a súkromného sektora - komplexný rozvoj lesoparku a zlepšenie možnosti jeho financovania



PRINCÍPY A ZÁSADY HOSPODÁRENIA

- základná požiadavka
 - vytváranie biologicky bohatého a esteticky pôsobivého lesa
- cieľ lesného hospodárenia
 - zdravý, stabilný les, odolný voči abiotickým a biotickým škodlivým činiteľom, pestré drevinové zloženie a veková štruktúra
- žiadaná funkcia
 - vzdušnosť, dostatočný prístup slnečného žiarenia a výskyt miest s výhľadmi do štruktúry lesných porastov i vyhliadkami do krajiny
- dôležité požiadavky v súvislosti s FSC
 - ponechávanie mŕtveho dreva v lese v podobe stojacich i ležiacich stromov
 - ponechávanie jednotlivých stromov materského porastu, stromov úctyhodných rozmerov a veku, ako aj hniezdnych stromov do ďalšej generácie lesného porastu alebo na dožitie.



PRINCÍPY A ZÁSADY HOSPODÁRENIA

- ústup od budovania lesoparku v zmysle prísnej zonácie
- systém budovania lokalít pre intenzívnu rekreáciu
- budovanie a udržiavanie rozptylovej zóny rekreácie

Súvislosť predovšetkým s dostupnosťou lokalít intenzívnej rekreácie, ako aj s možnosťami ochrany lesoparkových zariadení a protipožiarnej ochrany v týchto lokalitách.



PRINCÍPY A ZÁSADY HOSPODÁRENIA

- lokality s intenzívnou rekreáciou
 - budovanie funkčných plôch (lúčok, plôch pre hry a oddych), náučných chodníkov a lesoparkových zariadení (altánky, stoly, lavice, prístrešky a ohniská)
 - budovanie riedkolesia, výhľadov do lesných porastov, zachovanie pestrých porastových plášťov a zvyšovanie pestrosti drevinového zloženia



PRINCÍPY A ZÁSADY HOSPODÁRENIA

- rozptylové zóny lesoparku
 - hustá sieť lesných ciest a chodníkov, doplnená o informačné tabule, mapy územia a vybavené oddychové miesta (altánky, stoly, lavice)
 - štandardné lesné hospodárenie - s využitím jemnejších foriem, pracovné postupy zabezpečujúce rýchlú poťažbovú úpravu plôch, zamedzenie erózií na lesných cestách a chodníkoch - ich každodenná zjazdnosť a prejazdnosť

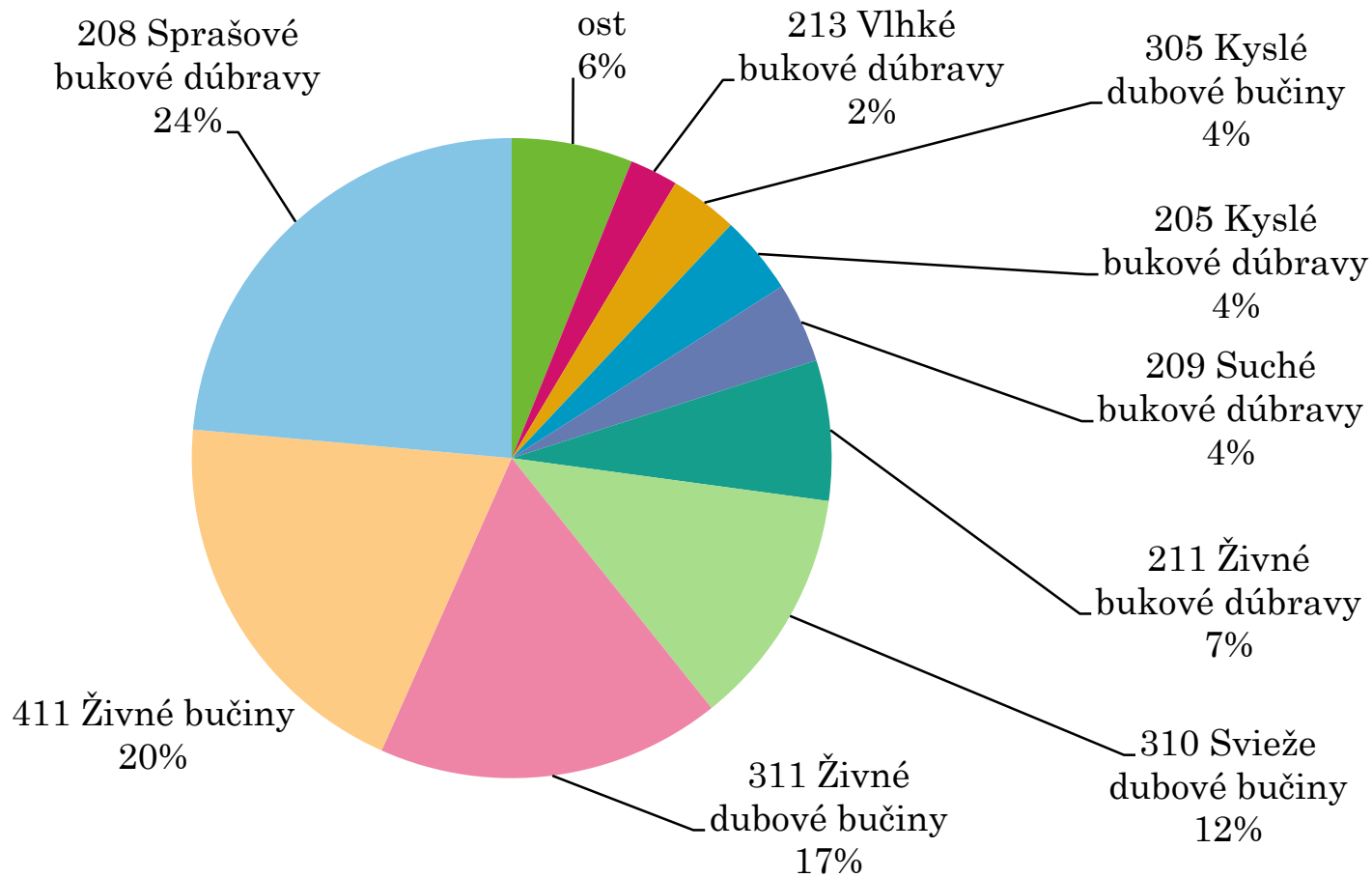


PRINCÍPY A ZÁSADY HOSPODÁRENIA

Interné zásady hospodárenia, prijímané v kompetencii odborného lesného hospodára, predpokladajú využitie jemnejších spôsobov hospodárenia, predovšetkým v zóne intenzívneho rekreačného využívania, a to pri uplatnení účelového hospodárskeho spôsobu a výberkového hospodárskeho spôsobu vo vytypovaných porastoch, vychádzajúc zo zásad hodnotového hospodárstva



ROZHODUJÚCE HSLT



INFRAŠTRUKTÚRA A DOSTUPNOSŤ

Popis infraštruktúry parku, rozvoj a charakteristika

- turistické chodníky – cca 30 km
- vyznačené cykloturistické trasy-150 km
- funkčné plochy - v počte 124 s výmerou 0,1 – 0,5 ha - drobné plochy bezlesia pre piknikovú rekreáciu- vybavené rekreačnými zariadeniami (stoly, lavice, altánky).
- areály - areál Rokodromo s cvičnou horolezeckou stenou, Areál zdravia pre pohybové, športové aktivity s možnosťou piknikovania, oddychový areál na Hornom Bankove pri kaplnke



INFRAŠTRUKTÚRA A DOSTUPNOSŤ

Popis infraštruktúry parku rozvoj a charakteristika

- najvýznamnejšie lokality – Čermel'ské údolie, Alpínka, Horný Bankov, Stará bankov'ská cesta, Hradová, Promenádný chodník Furča, Ťahanov'ský les, Jahodná, Hrešná.
- 6 náučných chodníkov – rôzne témy- pre rodiny s deťmi a pedagógov
- turistické a maľované mapy územia, informácie o požiarnom nebezpečenstve, riziku výskytu kliešťov a informačné tabule o certifikácii lesov
- lyžiarske trasy pre bežecké lyžovanie – Hrešná, Golfové ihrisko, Jahodná - chata Lajoška, Horný Bankov – Jahodná



NAJVÝZNAMNEJŠIE LOKALITY A AKTIVITY V KOŠICKOM LESOPARKU

Čermel'ské údolie



NAJVÝZNAMNEJŠIE LOKALITY A AKTIVITY V KOŠICKOM LESOPARKU

Alpínka



NAJVÝZNAMNEJŠIE LOKALITY A AKTIVITY V KOŠICKOM LESOPARKU

Horný Bankov



NAJVÝZNAMNEJŠIE LOKALITY A AKTIVITY V KOŠICKOM LESOPARKU

Hradová



NAJVÝZNAMNEJŠIE LOKALITY A AKTIVITY V KOŠICKOM LESOPARKU

Promenádný chodník
Furča – Zelený dvor



NAJVÝZNAMNEJŠIE LOKALITY A AKTIVITY V KOŠICKOM LESOPARKU

Ťahanovský les



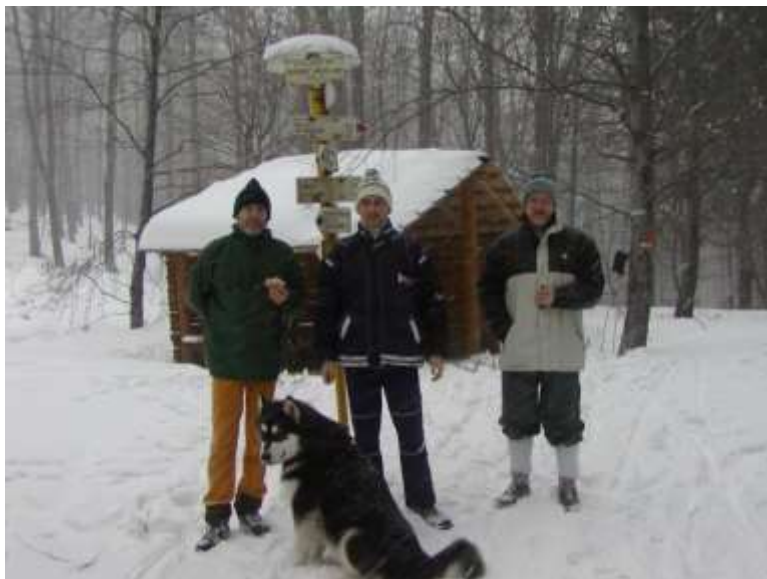
NAJVÝZNAMNEJŠIE LOKALITY A AKTIVITY V KOŠICKOM LESOPARKU

Jahodná

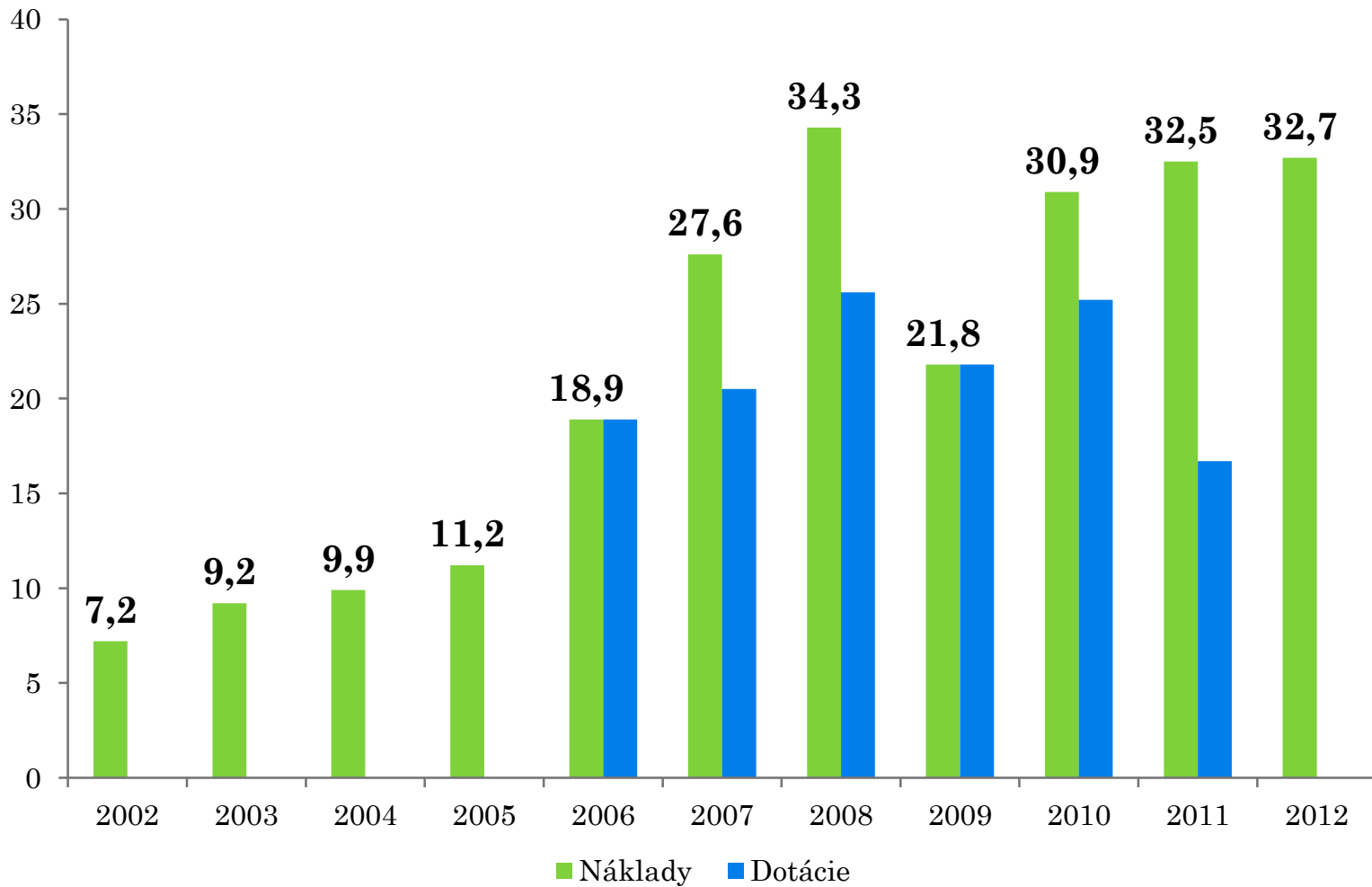


NAJVÝZNAMNEJŠIE LOKALITY A AKTIVITY V KOŠICKOM LESOPARKU

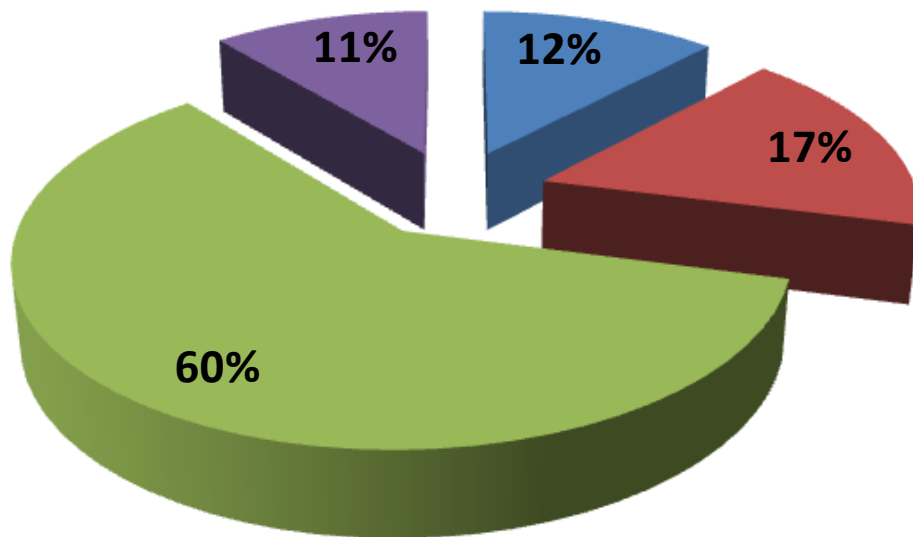
Hrešná



FINANCOVANIE LESOPARKU V TIS. €



ŠTRUKTÚRA NÁKLADOV 2012



- zber a likvidácia odpadkov
- opravy lesoparkových zariadení
- výroba a osadenie nových lesoparkových zariadení
- údržba trávnatých plôch



BILANCIA PRIEMERNÝCH UKAZOVATEĽOV LESNÍCKYCH ČINNOSTÍ (1999 – 2008)

Činnosť	T.j.	Priemer. výkon za rok	Priemer za rok v €		
			Náklady	Výnosy vrátane dotácií	Výsledok hospodárenia
		t.j.			
Ťažba dreva	m ³	13 200	230 000	614 000	
Odvoz dreva	m ³	13 200	62 000		
Údržba LCS	€		36 000		
Zriadenie a údržba lesoparku	€		23 000	12 000	
Umelá obnova	ha	7,35	13 000		
Prečistky (prerezávky)	ha	70,00	12 000		
Poľovníctvo	€		3 000	2 000	
Ochrana lesa a ost.pest.práce	€		13 000		
Nájomné za lesy	€		120 000		
Réžia prevádzková	€		90 000		
Spolu			602 000	628 000	26 000

BILANCIA PRIEMERNÝCH UKAZOVATEĽOV LESNÍCKYCH ČINNOSTÍ (1999 – 2008)

- zvýšená nákladovosť ťažbovej činnosti v podmienkach lesoparku
- zvýšená požiadavka na nákladovosť na udržiavanie lesnej cestnej siete
- relatívne nižšia úroveň celkových nákladov - prírode blízke spôsoby hospodárenia, dominancia prirodzenej obnovy
- udržateľnosť plnenia verejno-prospešných funkcií (najmä rekreačnej) pri súčasnom riadnom lesnom hospodárení → ústup od primeraného hospodárskeho využívania územia - ohrozenie plnenia rekreačnej funkcie - nedostatok vlastných zdrojov jej financovania



ZÁKLADNÉ CIEĽOVÉ PARAMETRE A POSTUPY HOSPODÁRENIA

Lokality s intenzívnou rekreáciou

- budovanie funkčných plôch, náučných chodníkov a zariadenia
- budovanie riedkolesia, výhľadov do porastov, pestré drevinové zloženie a porastové plášte

Rozptylové zóny lesoparku

- kvalitná sieť lesných ciest a chodníkov, informačné tabule, mapy a vybavené oddychové miesta
- jemné formy hospodárenia, rýchla úprava plôch, zamedzenie erózií, trvalá zjazdnosť ciest



ENVIRONMENTÁLNE ASPEKTY

- prírodné lesy v pôvodnom druhovom zložení - aj fragmenty charakteru pralesov
- druhy panónskej flóry doplnené hlbšie v lesnatom území druhmi karpatskej flóry
- prekryv parku v rámci chráneného územia európskeho významu Natura 2000
 - Stredné Pohornádie - ochrana lesných spoločenstiev s biotopmi buka, duba a cenných listnáčov (ÚEV na 12% územia lesoparku),
 - CHVÚ – Volovské vrchy – ochrana: orol kráľovský, bocian čierny, sovy, ďatle a ostatné (CHVÚ na 40% územia lesoparku)



SOCIÁLNE ASPEKTY

Prioritná verejno-prospešná funkcia lesa na území prímestského lesného parku je sociálna funkcia.

Identifikácia zúčastnených strán

- miestne politické authority na komunálnej úrovni - Mesta Košice, mestských častí
- správca prímestského parku
- mimovládne (neziskové) organizácie
- vzdelávacie organizácie, školstvo
- podnikatelia
- široká verejnosť
- masmédiá

rôznorodá škála preferencií sociálnych funkcií u zúčastnených strán



SOCIÁLNE ASPEKTY

- zohľadňované potreby znevýhodnených skupín – detí, seniorov, zdravotne postihnutých občanov
- na správe prímestského parku sú zainteresovaní: miestne politické authority na komunálnej úrovni a správca prímestského parku.
-ostatné zúčastnené strany sa na správe parku podieľajú nepriamo - spätná väzba z komunikácie s priamo zainteresovanými.



EKOMONICKÉ ASPEKTY

Únosná kapacita parku

- cca 50 až 70 ľudí/hektár = 140 až 200 m² na jedného návštevníka a minimálne 45 m² na jedného obyvateľa mesta
- pri výmere lesného parku 4 573 ha -pre mesto Košice priaznivá hodnota 196 m² na jedného obyvateľa
- monitorovací systém sledovania a hodnotenia návštevnosti parku v súčasnosti neexistuje



SLABÉ STRÁNKY A OBLASTI VYŽADUJÚCE PODPORU

Územie prímestského parku

- možné strety záujmov s vlastníkami priľahlých nehnuteľností
- zložitosť kombinácie terénnych, infraštruktúrnych a vlastníckych pomerov na určitých lokalitách
- vysoké riziko vzniku lesných požiarov



SLABÉ STRÁNKY A OBLASTI VYŽADUJÚCE PODPORU

Zásady politiky (stratégie) / regulačné aspekty

- neexistencia územného plánu
- nedostatočná miera organizačnej autonómnosti
- neaktualizovaný dlhodobý plán rozvoja
- nedostatočná integrácia zúčastnených strán
- neexistencia monitorovacieho systému
- slabá vymožitelnosť korektného správania



SLABÉ STRÁNKY A OBLASTI VYŽADUJÚCE PODPORU

Environmentálne aspekty

- vznik živelných skládok komunálneho odpadu
- časté porušovanie zákazu spaľovania odpadu, resp. trávnych porastov
- chýbajúce drobné vodné plochy



SLABÉ STRÁNKY A OBLASTI VYŽADUJÚCE PODPORU

Sociálne aspekty

- množstvo odpadkov po návštevníkoch
- nutnosť vylúčenia súbehu užívania ciest cyklistami a pešími
- nutnosť umožniť prístup vlastníkov k nehnuteľnostiam
- časté prejavy vandalizmu
- nedostatočná úroveň komunikácie zúčastnených strán
- nedostatočná úroveň protipožiarneho správania sa
- lokality obsadzované bezdomovcami



SLABÉ STRÁNKY A OBLASTI VYŽADUJÚCE PODPORU

Ekonomické aspekty

- nedostatočné komunálne finančné zdroje
- praktická nedostupnosť štátnej podpory
- nedostatočná komunikácia verejnej a súkromnej sféry
- zvýšené náklady na odstraňovanie následkov vandalizmu a likvidáciu skládok odpadu
- neakceptovateľnosť spoplatnenia vstupu do parku zo strany širokej verejnosti



SLABÉ STRÁNKY A OBLASTI VYŽADUJÚCE PODPORU

Infraštruktúra a dostupnosť

- chýbajúce kľúčové infraštruktúrne spojenie cyklistického chodníka v Čermel'skom údolí
- nedostatočné tempo rekonštrukcií ciest na rozvoj aktivít
- nedostatok stravovacích a občerstvovacích kapacít
- chýbajúce sociálno-hygienické zariadenia a verejné osvetlenie
- nízka kapacita záchytných parkovísk



POZITÍVNE STRÁNKY A PRÍLEŽITOSTI

Územie prímestského parku

- tesná nadväznosť územia parku na osídlené zóny mesta
- dostatočne veľká výmera lesného komplexu - rozptýlenie návštevnosti
- optimálna terénna konfigurácia územia vhodná na rozvoj rekreačných aktivít
- identifikovateľné hranice územia



POZITÍVNE STRÁNKY A PRÍLEŽITOSTI

Zásady politiky (stratégie) / regulačné aspekty

- existencia koncepčných strategických rozvojových dokumentov na národnej, regionálnej a komunálnej úrovni
- dobrá úroveň východiskových plánovacích podkladov
- tesnejšia spolupráca správcu parku s mestskou políciou



POZITÍVNE STRÁNKY A PRÍLEŽITOSTI

Environmentálne aspekty

- prírodná rozmanitosť a vysoký stupeň biodiverzity územia - flóra, fauna a prvky neživej prírody
- existujúce podklady mapujúce výskyt environmentálne významných lokalít
- existujúce chránené územia - možnosť pre návrhy nových maloplošných chránených území



POZITÍVNE STRÁNKY A PRÍLEŽITOSTI

Sociálne aspekty

- dobrá vzdelanostná a kompetenčná úroveň personálu
- možnosti rozvoja krátkodobej rekreácie pri nízkych finančných nárokoch
- potenciál na zlepšenie vzájomnej komunikácie zúčastnených strán
- možnosti pre intenzívny rozvoj nových vzdelávacích aktivít
- možnosť podpory zamestnanosti sociálne slabších skupín obyvateľov
- dostatočné prírodné zdroje pramenitej pitnej vody



POZITÍVNE STRÁNKY A PRÍLEŽITOSTI

Kultúrno - historické aspekty

- populárno-náučné publikácie a mapy vydané správcom parku
- široká škála kultúrno-historických pamiatok
- drobné historické objekty sakrálnych a iných stavieb zapadajúce do prírodného prostredia
- využívanie prírodných stavebných materiálov (drevo, kameň)
- možnosti pre budovanie ďalších náučných chodníkov
- potreba vydania stručného sprievodcu územím lesoparku



POZITÍVNE STRÁNKY A PRÍLEŽITOSTI

Ekonomické aspekty

- rozvoj nových podnikateľských aktivít so zameraním na rekreáciu- vyhliadkové veže, osvetlené trasy, vodné plochy s možnosťou rybolovu
- zainteresovanie podnikateľských subjektov formou sponzoringu
- využitie grantových schém na financovanie formou partnerstva správcu parku a neziskových mimovládnych organizácií



POZITÍVNE STRÁNKY A PRÍLEŽITOSTI

Infraštruktúra a dostupnosť

- objekty vhodné na rekonštrukciu a využitie na účely environmentálnej výchovy
- dobrá dostupnosť do východísk parku prostriedkami MHD
- možnosti ďalšieho rozvoja MHD
- hustá sieť lesných ciest - predpoklad ďalšieho rozvoja cykloturistiky na území





**PRIJMITE NAŠE POZVANIE NA NÁVŠTEVU
KOŠICKÉHO LESOPARKU**