

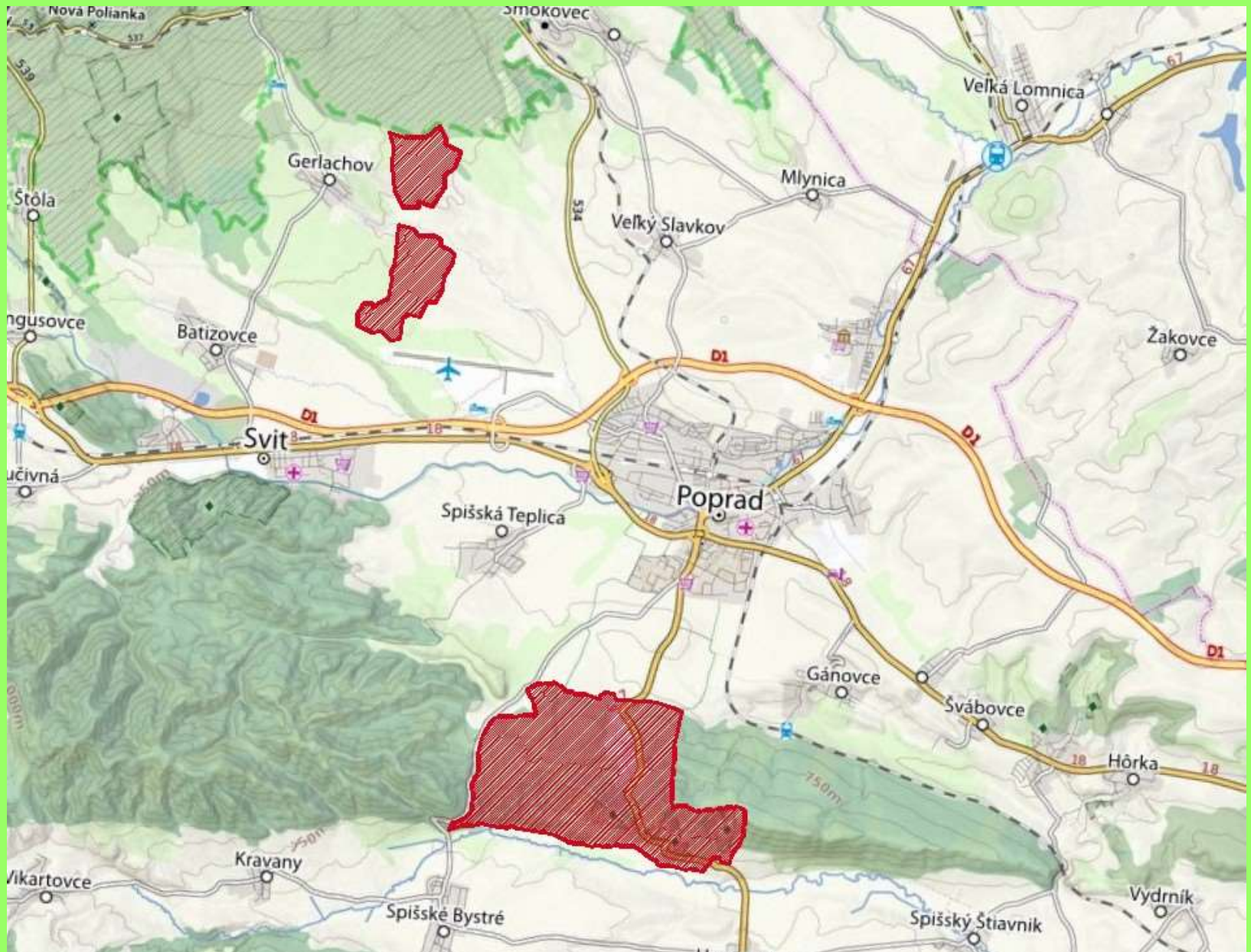


Prímestský rekreačný les Mesta Poprad jeho potenciál a využitie



Vypracoval: Ing. Róbert Dula, Mestské lesy, s.r.o. Poprad

Vymedzenie Mestských lesov Poprad



Severná část' městských lesov



Zámčisko 920 m.n.m



Křížova 941 m.n.m.

Južná část městských lesov



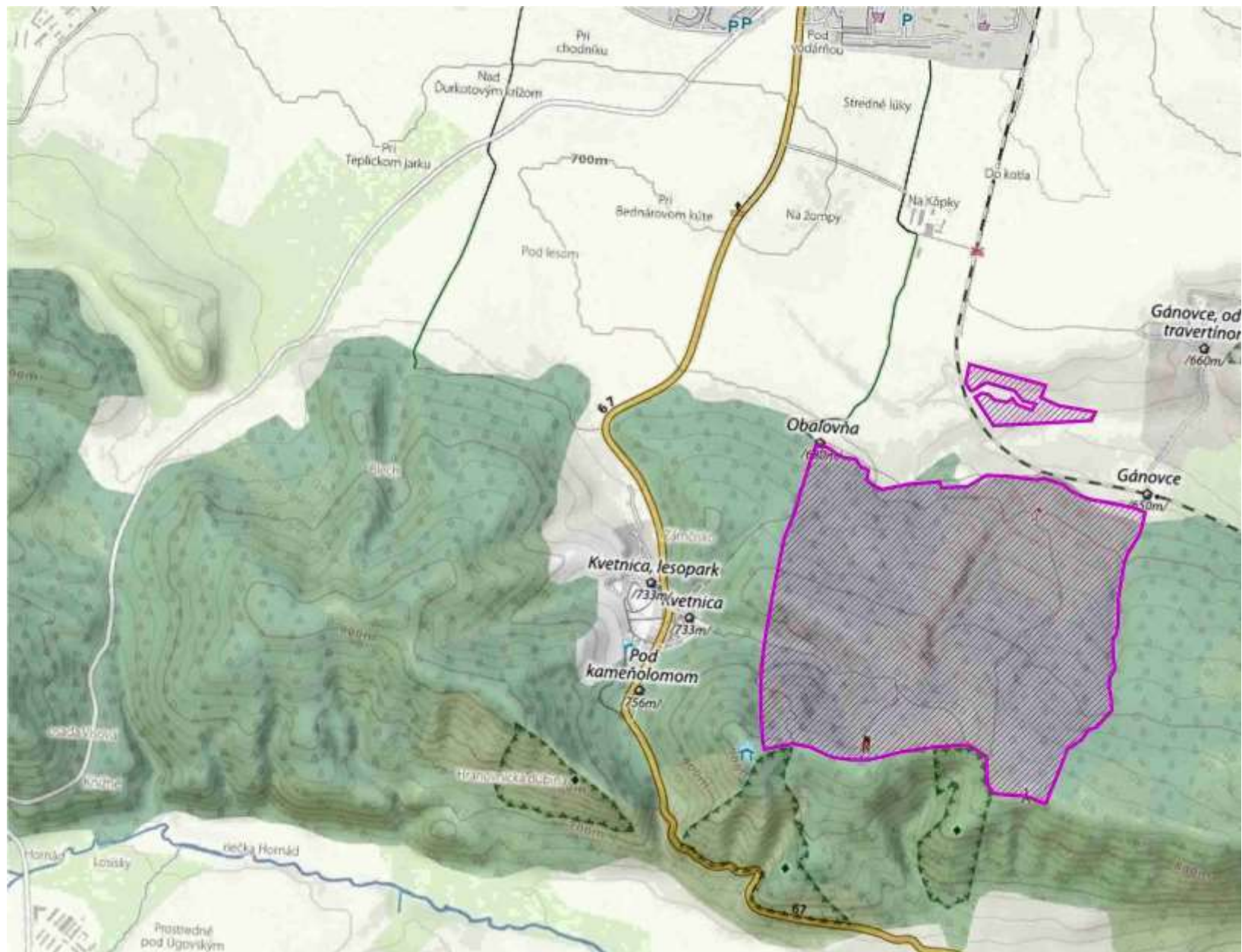
Křížova



Zámčisko

História vzniku rekreačných lesov v okolí Popradu

- ONV v Poprade - súhlas na zriadenie lesov 7. 2. 1986 pre krátkodobú rekreáciu v k.ú. Gánovce – Hozelec na výmere 314,12 ha**
- Mesto Poprad – vypracovanie štatútu pre Prímestské rekreačné lesy Poprad (PRL-PP)**
- Lesoprojekt Zvolen – vypracovanie generálneho plánu PRL-PP**
- MLVH SR – jeho schválenie 30.5.1989**
- Všl Košice, LZ Poprad – obhospodarovanie územia**

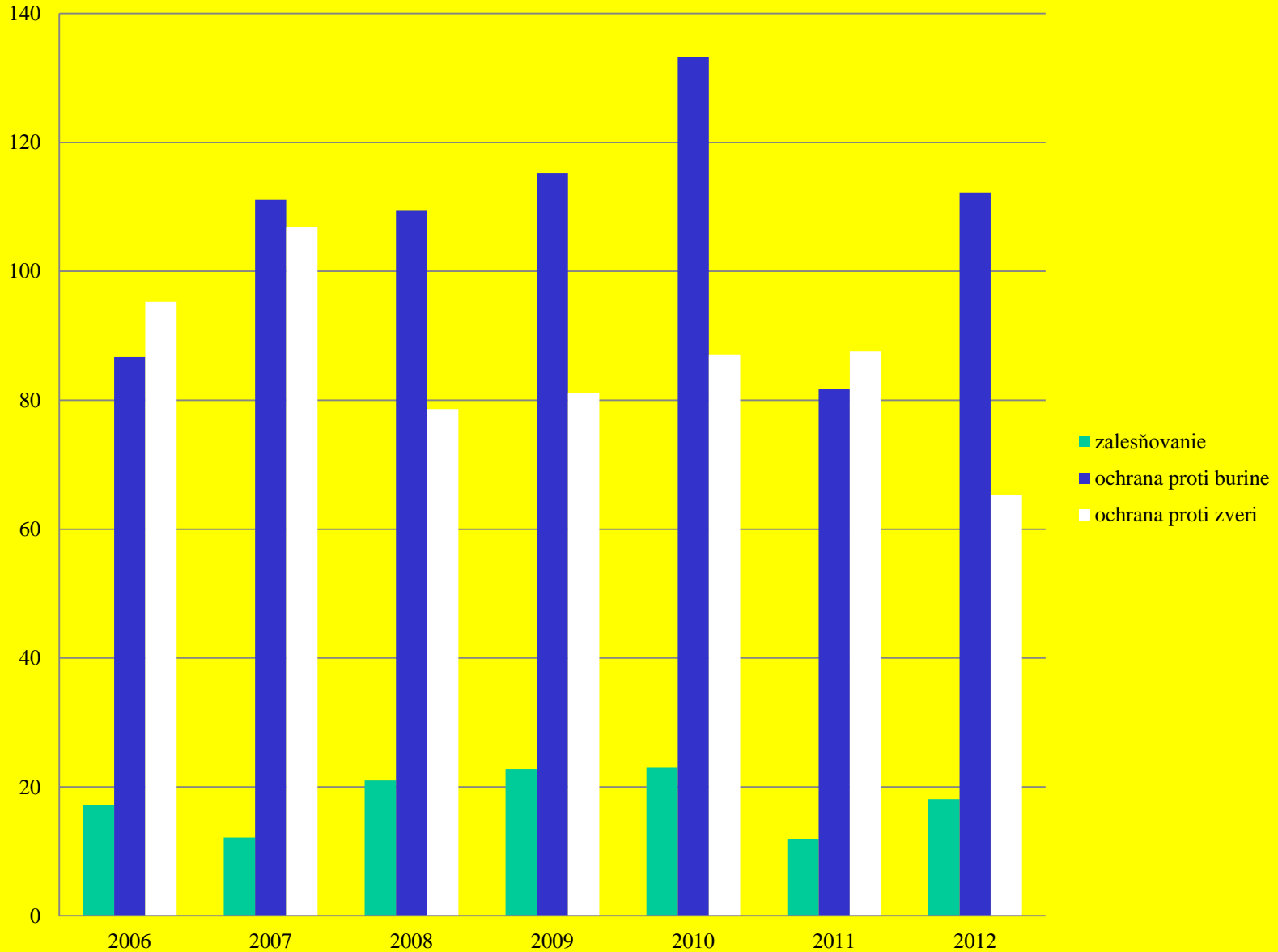




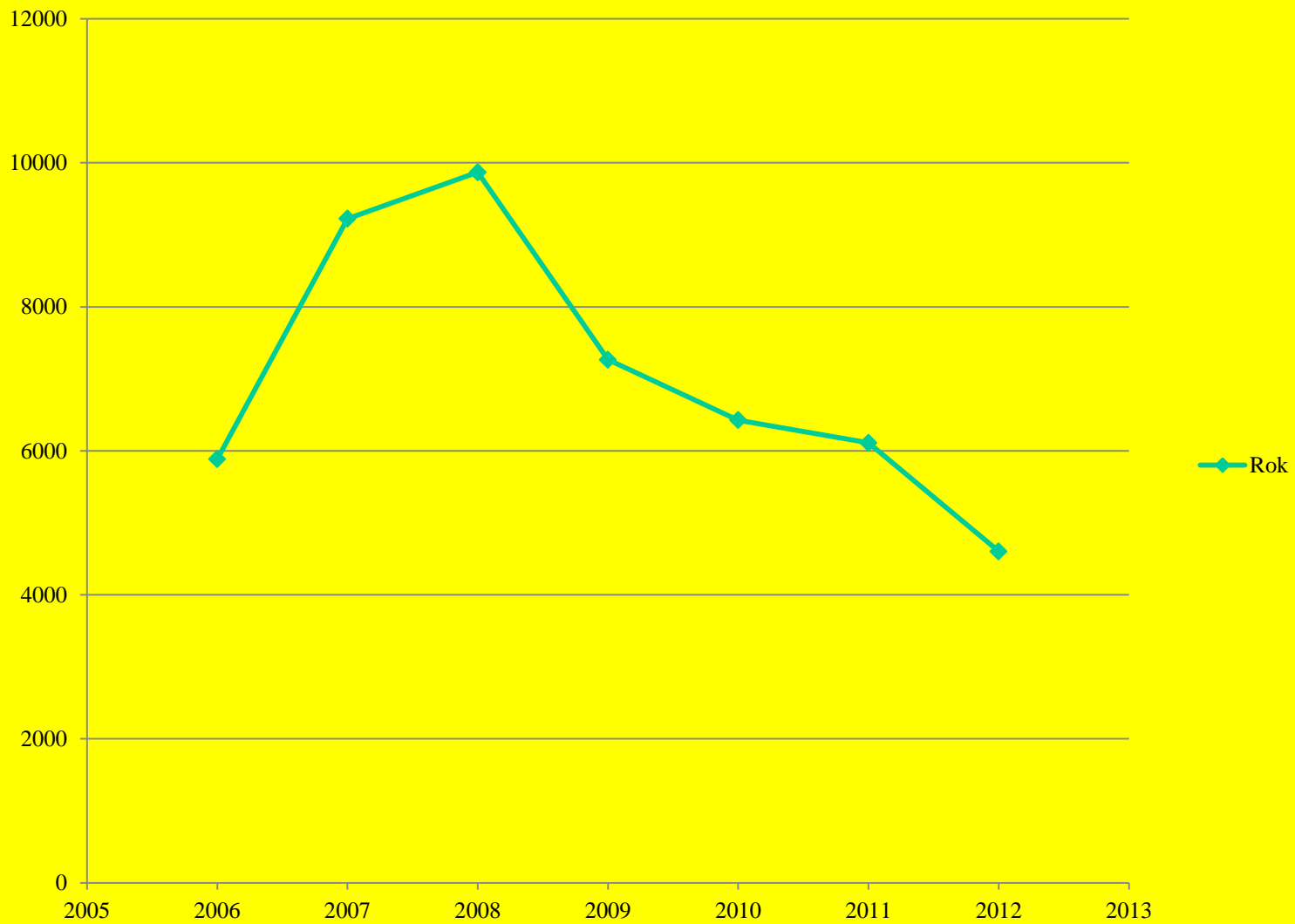
Mestské lesy, s.r.o. Poprad

- **MsÚ Poprad – 1.10.1992 uplatnenie si majetkového práva u Všl Košice**
- **Mesto Poprad – prevzatie odbornej správy lesov 11.4.1994**
- **Vznik spoločnosti Mestské lesy, s.r.o. Poprad dňa 25.7.1997**
- **Spoločnosť spravuje lesné pozemky Mesta Poprad na výmere 838,97 ha a poľnohospodárske na výmere 15,9 ha**
- **Katastrálne územia Poprad, Veľká, Spišské Bystré, Hranovnica, Stráže, Matejovce**
- **LUC Technické služby mesta Poprad, mestské lesy (2006 – 2015)**
- **LC Neštátne lesy na LHC Vysoké Tatry (2007 – 2016)**
- **Hospodárske lesy 556,99 ha, osobitného určenia 146,84, ochranné 114,5 ha**

Výkony v pestovnej činnosti (ha)



Výška těžba v m3



Program rozvoja mestských lesov

**Schválený na MZ Mesta Poprad dňa 20.2.2003
V oblasti rozvoja PRL-PP boli vytýčené tieto ciele**

- 1. Rekonštrukcia a výstavba odvozných a približovacích ciest, turistických chodníkov a ich využitie pre pešiu turistiku a cyklistiku**
- 2. Zmapovanie zaujímavostí územia a vytvorenie Náučného chodníka a chodníka v okolí liečebne Kvetnica**
- 3. Práca s verejnosťou a školami**
- 4. Aktualizácia PRL-PP pri obnove LHP**

Realizácia cieľov v prvej oblasti

1. SOP PRV - Lesná cesta Kvetnica za Pavilón – dĺžka 660 m výstavba v roku 2005





2. Oprava asfaltovej lesnej cesty Strelnica

Vykonaná z vlastných prostriedkov v roku 2007
v dĺžke 1,6 km



2. PRV SR 2007 – 2013, opatrenie 2.1.

Predmetom žiadosti bola okrem ozdravných opatrení:

a) Rekonštrukcia lesnej cesty Zverník Kvetnica

dĺžka 2,39 km

Ukončená v roku 2010

b) Rekonštrukcia lesnej cesty Vysová

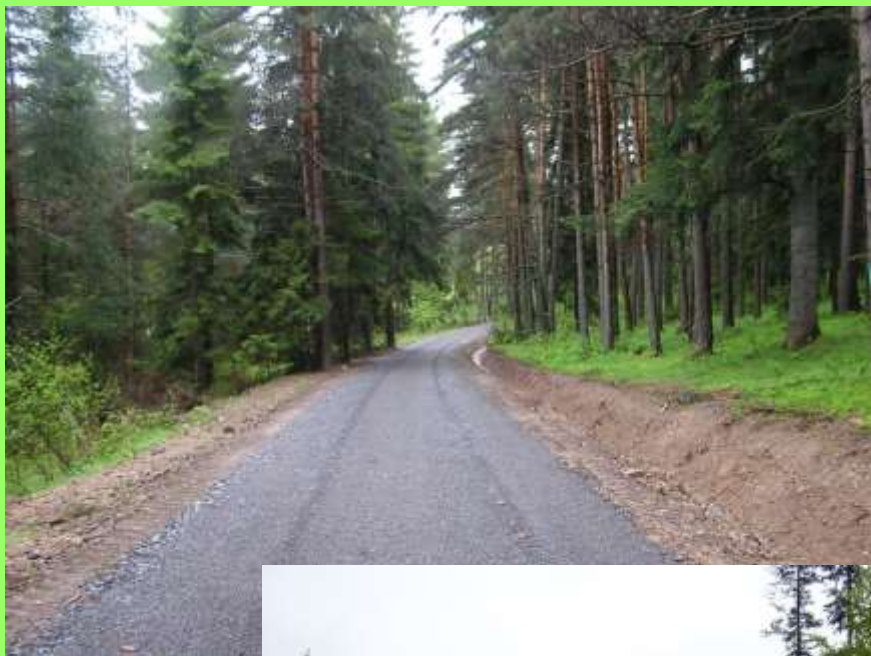
dĺžka 4,16 km

Ukončená v roku 2011

Lesná cesta Zverník Kvetnica



Lesná cesta Zverník Kvetnica



Lesná cesta Zverník Kvetnica



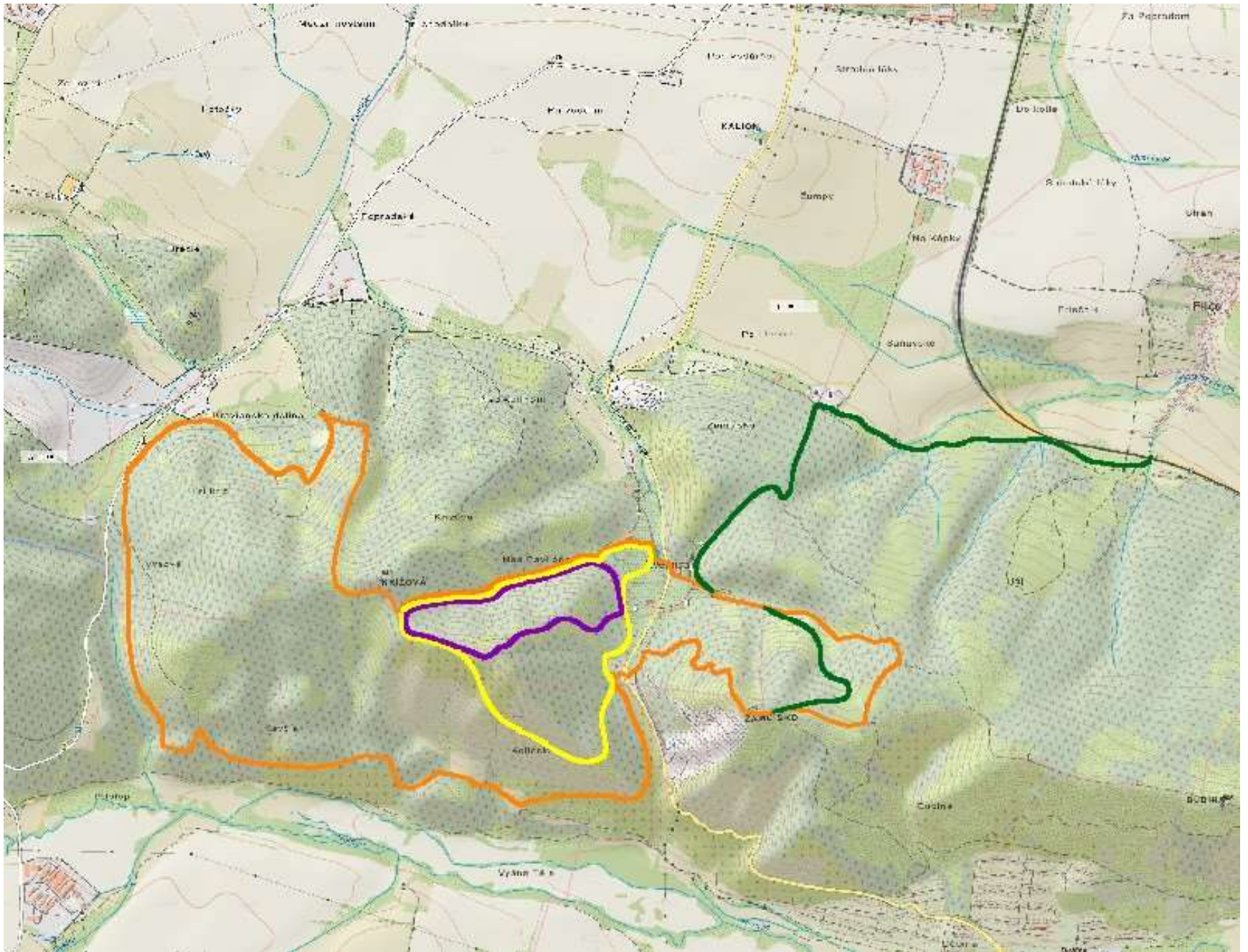
Lesná cesta Vysová



Lesná cesta Vysová









2. Realizácia cieľov v druhej oblasti zmapovanie zaujímavostí územia

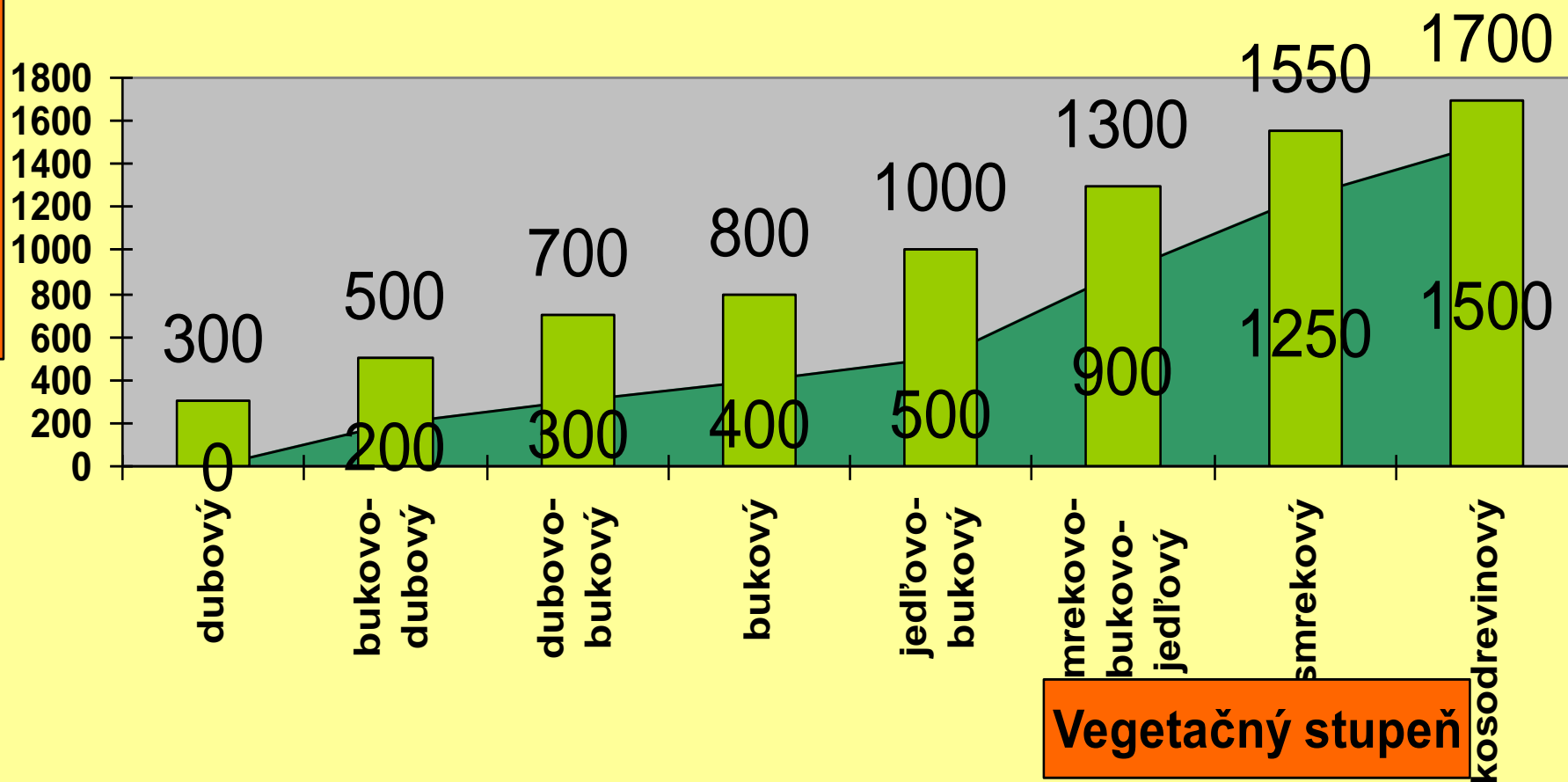
1. Pestrosť lesných spoločenstiev
2. Geologické, hydrologické a geografické podmienky
3. Výskyt chránených území
4. Existujúca zvernica PZ Dubina a poľovnícke zariadenia
5. Historická lokalita Zámčisko
6. Baníctvo

1. Pestrosť lesných spoločenstiev

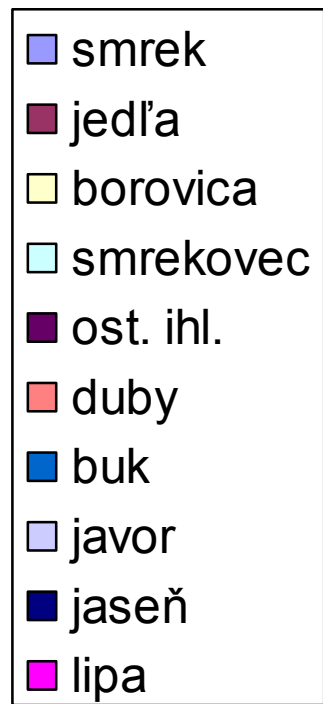
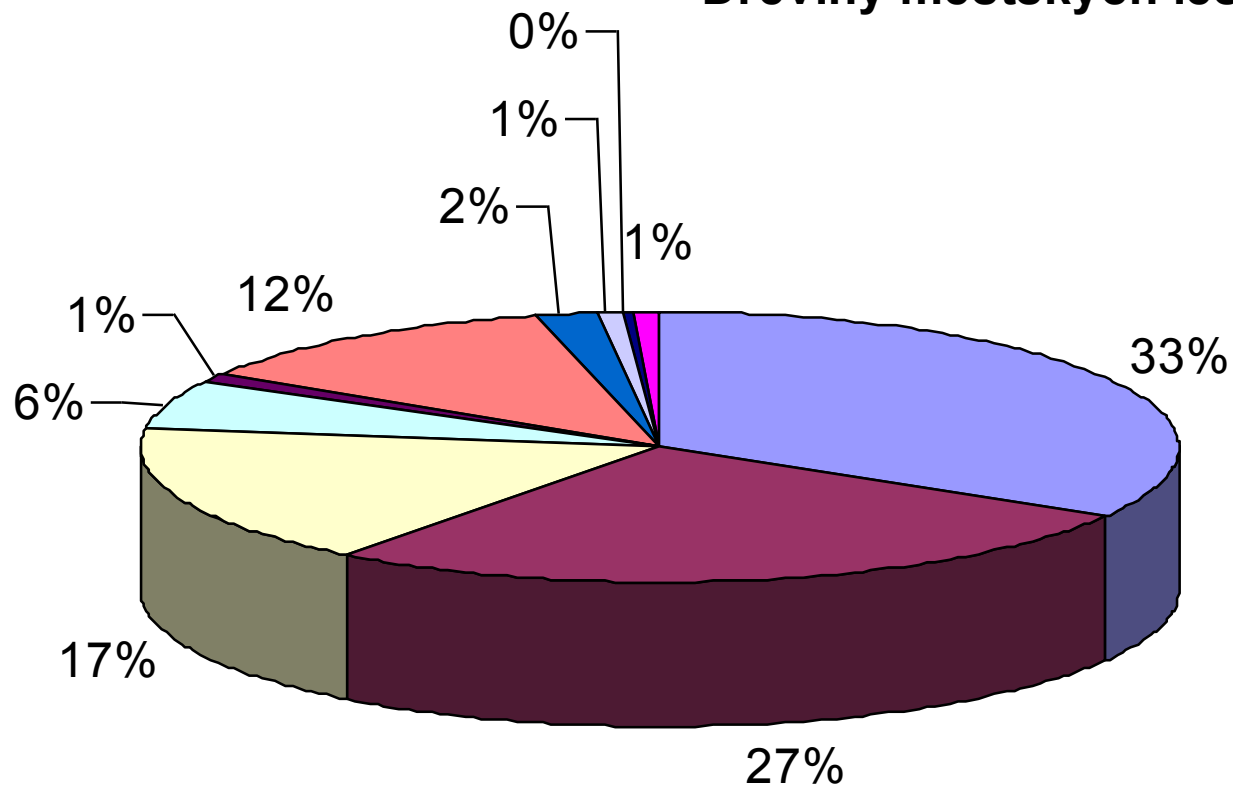
Vegetačné stupne Slovenska

Nadmorská výška

■ Dolná hranica výskytu ■ Horná hranica výskytu



Dreviny mestských lesov





Dubové lesy



Tepломilné a svetlomilné dubinové rastlinné druhy





Bukové lesy



Tieňomilné a vlhkomilné bučínové druhy





Smrekové lesy





chladnomilné druhy – na vlhkých pôdach





Javorovo – lipové lesy





nitrofilné druhy – na dusík bohaté, vlhké pôdy



2. Geologické pomery

- Geologický podklad tvorí vyvrelá, výhrevná hornina **melafýr**, čo je jeden z dôvodov výskytu dubových lesov v Podtatranskom regióne.
- Pre jeho veľkú tvrdosť je jeho využitie mnohostranné. Ťaží sa v dvoch dobývacích priestoroch.

fy. Popradské inžinierske stavby



fy. Slov - via



geomorfologické a hydrologické pomery

Mestské lesy patria do Kozích chrbtov, ktorých hrebeň je súčasťou hlavného Európskeho rozvodia – strecha Európy



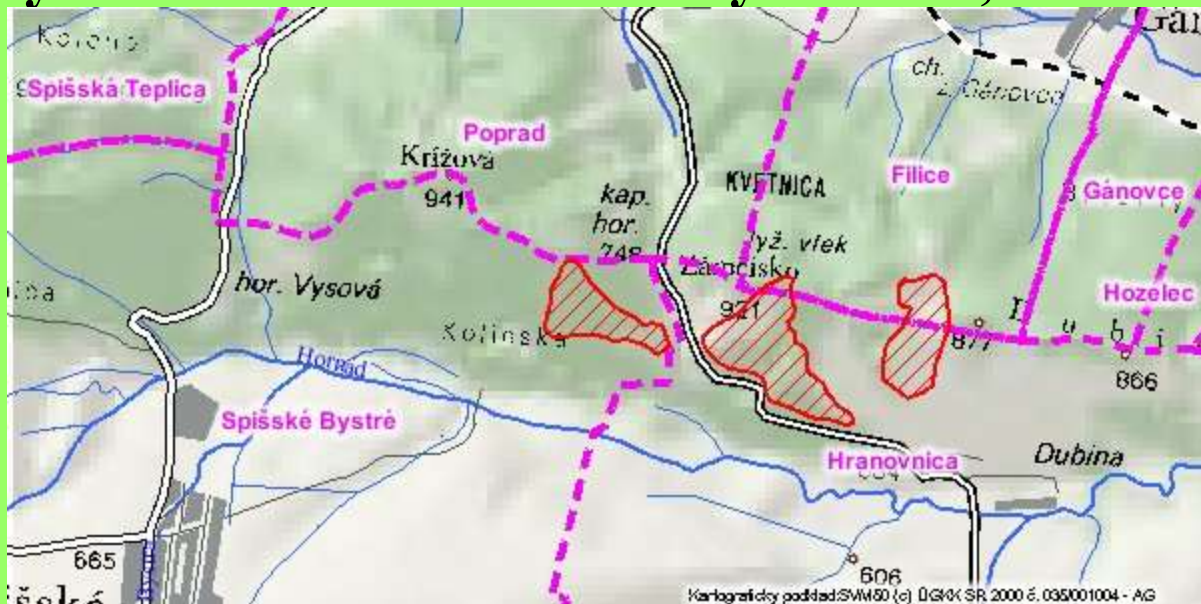
**južná časť –
Hornádska kotlina
úmorie Čierneho mora**



**severná časť-
Podtatranská kotlina
úmorie Baltského mora**

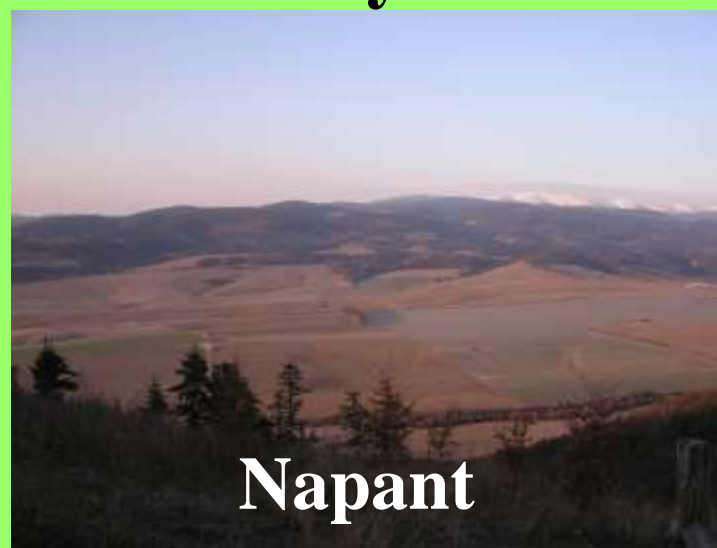
3. Výskyt chránených území

Národná prírodná rezervácia Hranovnická dubina, vyhlásená v roku 1966 vo výmere 66,49 ha.



Predmet ochrany: Ochrana les. spoločenstiev dubového a bukovo-dubového veget. stupňa na melafýre lučivniansko-gánovskej vysočiny. Najsevernejší autochtónny výskyt duba zimného na Slovensku. V lesnom podraste sú mnohé teplomilné druhy so severnou hranicou rozšírenia práve tu.

Národné parky v okolí Mestských lesov







4. Zvernica muflónia obora

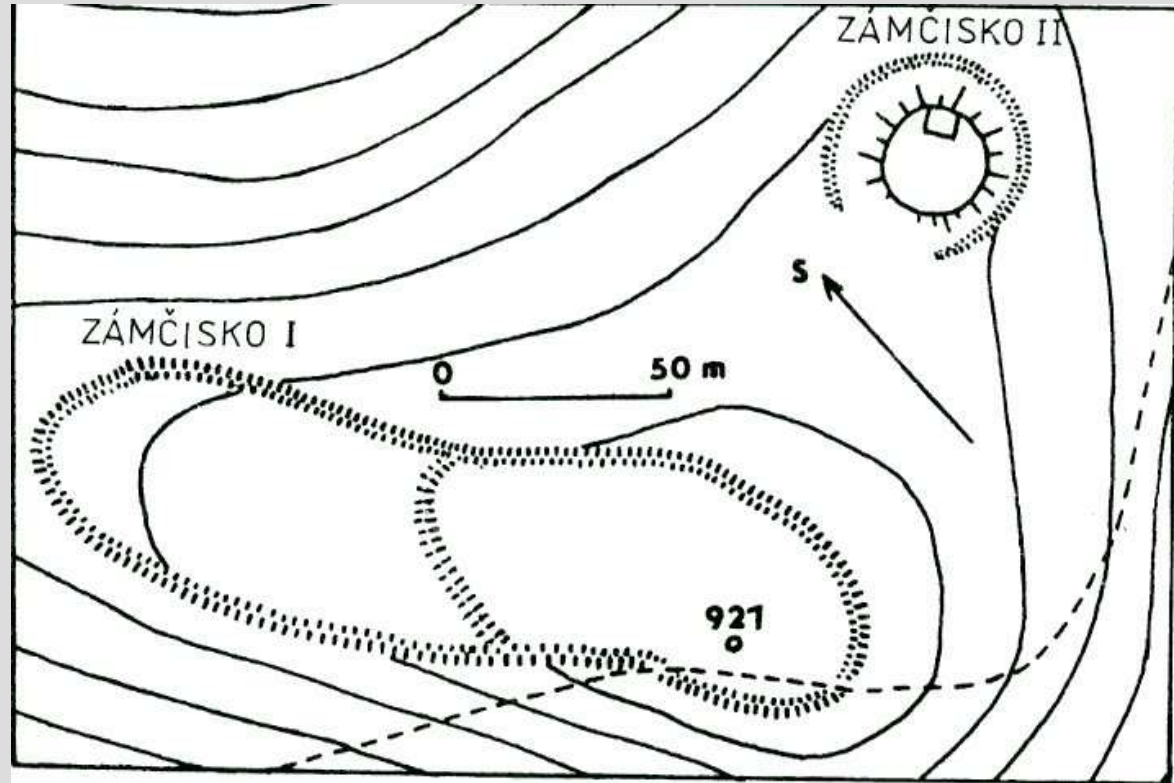
- zriadená v roku 1977, terajšia výmera 21 ha
- chov introdukovanej zveri muflón lesný a diviak lesný



Bohatstvo živočíšnych druhov v mestských lesoch

5. Historická lokalita Zámčisko

Prvý ju spomína spišský bádateľ Samuel Augustini ab Hortis (1729-1792).



- Archeologický výskum bol vykonaný v roku 1980 (dr. Michal Slivka a dr. Adrián Vallašek)
- v roku 1981 a 1997 (František Javorský)

Praveké osídlenie

Doba kamenná – paleolit – eneolit – do 3 tisíc rokov pred Kr.



Limnokvarcový nožík



Obsidiánové úštepy

Doba halštatská – 700 až 400 pred Kr.



zlomky keramiky



železný kosák

Stredoveké osídlenie

- Stredoveká výstavba sa predpokladá v dobe po tatárskom vpáde.

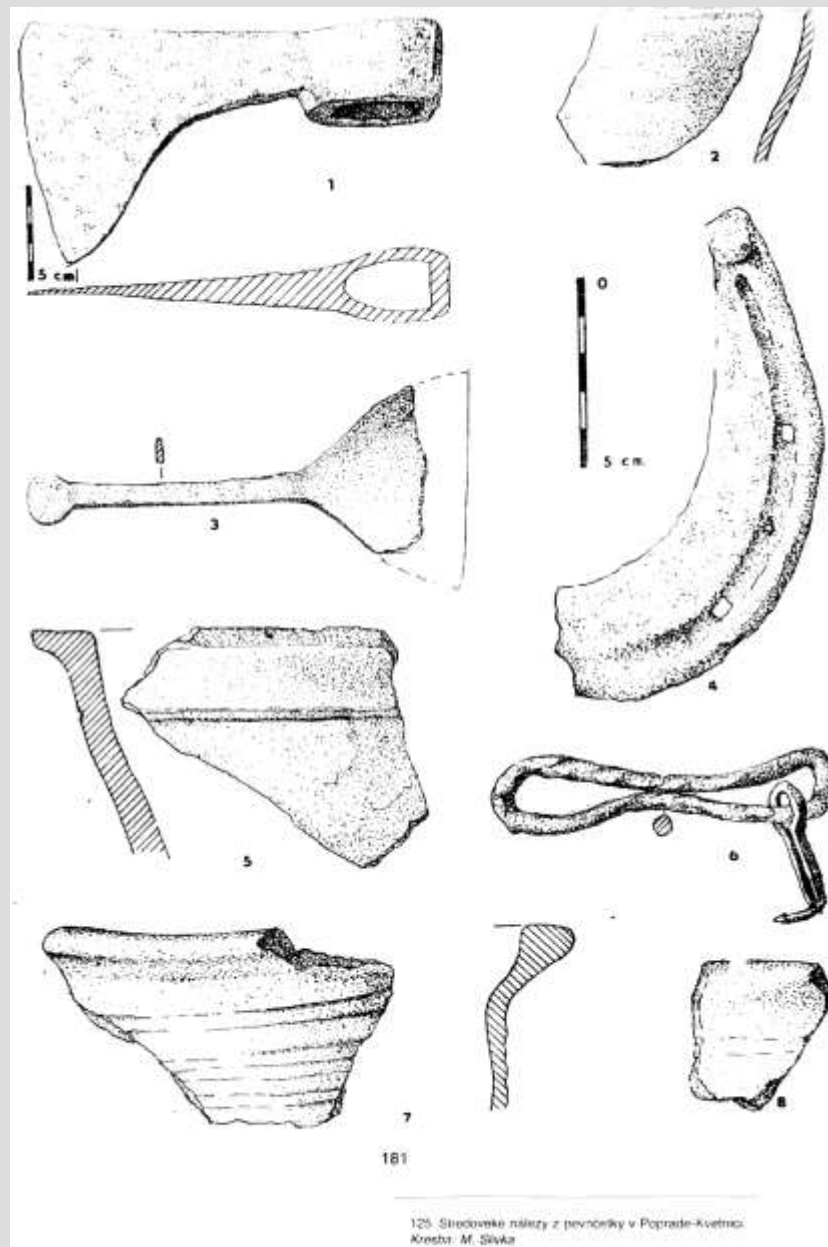


- V r. 1443 Ján Jiskra obsadil Spišský hrad a celý Spiš sa dostal do jeho područia. Vtedy Jiskrovi kapitáni postavili pevnôstku nad Kvetnicou.



- Prítomnosť bratříkov sa predpokladá do roku 1462.

Stredoveké nálezy



Kresby M.Slivka a A. Vallášek

Železné predmety

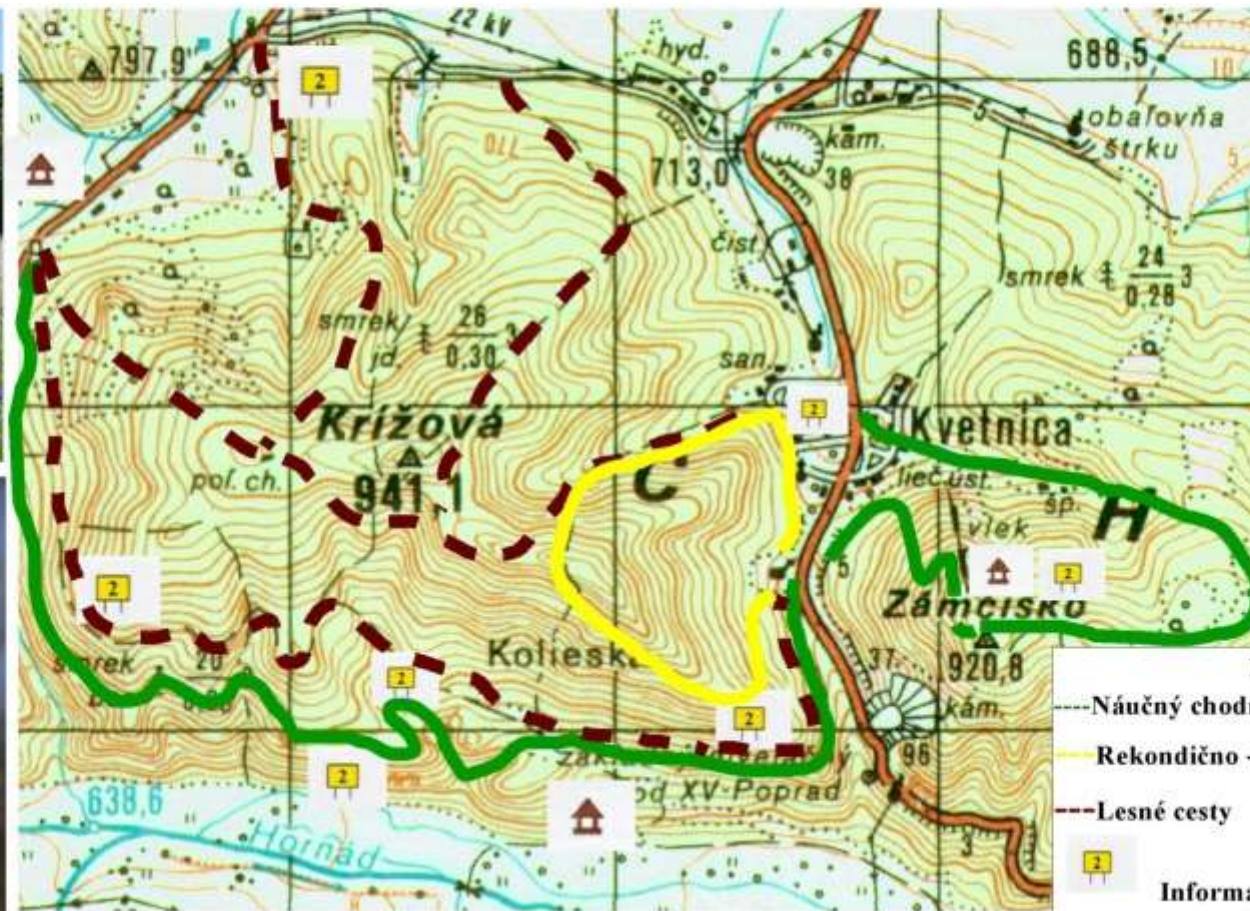


Popradský hrad

- Opevnenie na Zámčisku sa niekedy stotožňuje s tzv. "Popradským hradom", ako na to upozorňuje spišský historik a archeológ Alexander Münich, ktorý už v roku 1885 uvádza, že neďaleko mesta stál na náhornej plošine hrad Poprad.
- Tento názor pripúšťa aj spišský historik Ivan Chalupecký, ktorý predpokladá, že sa mohol nachádzať na lokalitách Ždiar, Hrádok alebo Zámčisko.

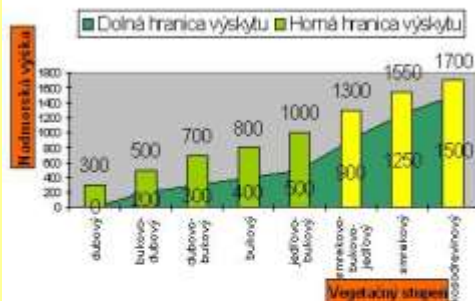
Vitajte v Prímestských lesoch mesta Poprad a Lesoparku Kvetnica

Mestské lesy, s.r.o. Poprad, mesto Poprad a Ústav TaRCH Kvetnica Vás pozývajú absolvovať Náučný chodník Zámčisko -Kvetnica-Vysová, na ktorom Vás prostredníctvom informačných panelov oboznámime s prírodnými a historickými zaujímavosťami v mestských lesoch. Naším cieľom je rozvoj rekreačno - zdravotných aktivít obyvateľov mesta a návštevníkov regiónu, pri poznávaní a ochrane predmetného územia. Východná časť chodníka Vás povedie na Zámčisko, s prevýšením 180 m, dĺžke 2,5 km v trvaní 0,45 hod. Západná časť na Vysovú, s prevýšením 120 m, dĺžke 4 km za 1,30 hod. Na chodníku možno vidieť krásne scenérie okolitej krajiny. Želáme Vám veľa príjemne strávených chvíľ a zážitkov v tomto prostredí.



- Legenda:**
- Náučný chodník
 - Rekondično - rehabilitačný chodník
 - Lesné cesty
 - Informačný panel
 - Altánok

Smrekové lesy



Smrek ako hlavná drevina sa prirodzene vyskytuje od nadmorských výšok 900 m, kde tvorí porasty s bukom a jedľou.

Homogénne smrečiny vytvára v nadmorských výškach 1250 - 1550 m.n.m.

Za vegetačným stupňom smrekovým nasleduje vegetačný stupeň kosodrevinový, vyskytujúci sa v nadmorských výškach 1550 m a viac. Tento je vidieť vo Vysokých a Nizkých Tatrách.

V mestských lesoch je zastúpený 34 %, na Slovensku je jeho zastúpenie 26,7 %, cieľové 18,2 %.

V smrekových lesoch sa vyskytujú rastliny

subalpínske
Soldanelka horská



podhorské
Kyslička obyčajná



Brusnica pravá



Čučoriedka obyčajná

acidofilné, na pôdach vlhkých, kyslých, na dusik chudobných.

Smrek má plytký koreňový systém a väčšinou je jeho odolnosť potenciál nízky najmä z dôvodu jeho pestovania na stanovištiach pre neho nevhodných, výstavby porastov s malými korunami a imisej záťaže. Preto je veľmi ohrozovaný zväčša vetrovou a následne kôrovcovou kalamitou, čo označujeme ako náhodná ťažba. V mestských lesoch tvorí 90 % z celkovej ťažby.

Požerok lykožrúta smrekového

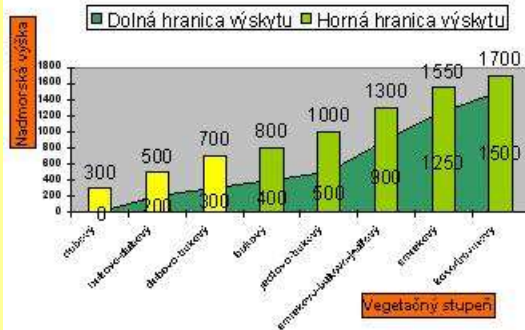


Feromónový lapač



Proti týmto nepriaznivým vplyvom sa vo zvýšenej miere zdôrazňuje najmä stanovištná vhodnosť drevín, intenzívna výchova s väčším zásahom, odstraňovanie zvyškov po ťažbe a zabezpečenie dôslednej ochrany proti podkôrnemu hmyzu - najmä lykožrútovi smrekovom pokládka lapákov a inštalácia feromónových lapačov.

Dubové lesy



Duby sú hlavné porastotvorné dreviny lesov nížin, pahorkatín a pred hori nazývané dubiny.

Zastúpenie duba letného a zimného v rámci Slovenska je 13,5 %, cieľové 17,7 %.

V mestských lesoch sa vyskytuje dub zimný so zastúpením 13 % najmä vďaka geologickému podlažiu, ktoré tvorí výhrevná vyliata hornina melafýr a južnej expozičii. Tieto dubové lesy sú najvyššie položené na Slovensku, kde vystupujú do nadmorskej výšky 900 m.n.m.

Duby sa dožívajú veku 500 rokov, keď dosahujú výšku 40 metrov a hrúbku 2 m. Plod je žaluď, ktoré bohatšie rodi po 3 - 4 rokoch.

Dubové drevo má veľký obsah trieslovín a preto je veľmi trvanlivé najmä vo vode. Je veľmi husté, tvrdé, pevné, dobre štiepatelné, pružné a ťažké, preto je jeho použitie mnohostranné.

V dubových lesoch sa nachádzajú teplo milné rastlinné druhy.



Zbhevec plazivý



Hrachor jarný

V dubinách žije aj veľa živočíšnych druhov, kde len pri hmyze sa ich udáva až 1400, vyznačujúcich sa potravným vzťahom a vývinovou závislosťou na duboch - ich oľštení, dreve, kvetoch, plodoch.

Dubové porasty v mestských lesoch sú prevažne výmladkového pôvodu, ako pozostatok výrubu dospelých stromov a následného rastu výmladkov zo spiacich púčikov na pni alebo koreni. Od stromov rastúcich zo semien sa odlišujú podľa toho, že rastú aspoň dva, často aj viaceré kmene z jedného miesta. Výmladky rastú rýchlo, lebo ich vyživuje rozvinutý koreňový systém pôvodného stromu. Nedosahujú však rozmery stromov vzniklých zo semena. Tieto porasty je preto potrebné postupne prebudovať.



Bukové lesy



V nížinách sa buk ako hlavná drevina prirodzene vyskytuje v spoločenstve s dubom.

V podhorských a horských lesoch vytvára čisté bučiny ako aj porastové zmesi s jedľou.

V nadmorských výškach od 900 m k týmto drevinám prístupuje smrek.

Výškové rozpätie výskytu buka je od 200 - 1300 m.n.m.

Jeho zastúpenie v lesoch Slovenska je 30,4 %, cieľové je 35,9 %.

V mestských lesoch je jeho zastúpenie 3 %, cieľové 30 %, čo sa dosiahne jeho zalesnením v obnovnej drevinovej skladbe.



Buk potrebuje k životu vlhké podnebie, pôdu bohatú na živiny, humóznou, kypnú.

Je nápadný hladkou, svetlosivou, tenkou kôrou.

Dosahuje v výšku 45 m, všeobecne sa dožíva 120 - 160 rokov.

Buk je jednodomá drevina, semenné roky sa opakujú po 5 - 10 rokoch.

Plod je čiarka dlhá do 2,5 cm, obsahujúca jednu až tri malé jedlé nažky - bukvice.

Bučinové druhy - sú to druhy pôd čerstvo vlhkých, s reakciou mierne kyslou až neutrálnou, tieňomilné až polo tieňomilné.



Lykovec jedovatý

V minulosti bol buk nahradzovaný najmä smrekom z dôvodu väčšieho výnosu. Bukové porasty zmizli aj z dôvodu uplatňovania holorubného spôsobu. Buk je tienna drevina, blahodárne pôsobí na porasty a vylepšuje pôdu "matka lesa", preto výrazne zvyšuje ekologickú stabilitu porastov v areáli jeho prirodzeného výskytu.

Ochrana prírody a krajiny

Ochrana prírody je činnosť zabezpečujúca zachovanie prírodného dedičstva, rôznorodosti podmienok a foriem života. Rozlišujeme územnú a druhovú ochranu. Územnou ochranou prírody sa rozumie ochrana územia prostredníctvom piatich stupňov. Rozsah obmedzení činnosti človeka sa zväčšuje so zvyšujúcim stupňom ochrany. V najprísnejšie chránených územiach s 5. stupňom ochrany sú vylúčené akékoľvek zásahy okrem spoznávania územia po vyznačených chodníkoch.



Tatrský národný park (Tanaap)
rozloha 76 763 ha, vyhlásený 1948

Národný park Nízke Tatry (Napant)
rozloha 81 095 ha, vyhlásený 1978



Národný park Slovenský raj
rozloha 19 763 ha, vyhlásený 1988

V okolitom regióne sa nachádza viacero našich najcennejších veľkoplošných chránených území - národných parkov. Z výhľadov v mestských lesoch možno sledovať severozápadnú časť Národného parku Slovenský raj a masív Kráľovej hole patriaci do Národného parku Nízke Tatry. Zo severnej strany vidieť typickú siluetu Tatrského národného parku.



Nachádzame sa na okraji Národnej prírodnej rezervácie Hranovnická dubina, vyhlásenej 25.5.1966, ktorej poslaním je chrániť z vedeckého hľadiska unikátne lesné spoločenstvá z pôvodným dubom zimným a typickou teplomilnou flórou a faunou. Výskyt dubových lesov na okraji svojho areálu rozšírenia, v nezvyčajne vysokých nadmorských výškach a v blízkosti chladných Vysokých Tatier má veľký význam pre poznanie histórie vývoja našich lesov. V tejto rezervácii sú lesy ponechané na prirodzený vývoj bez akéhokoľvek zásahu.



Flamienok alpský

Kozatec bezlistý panónsky
druh európskeho významu, ktorý sú povinný
chrániť všetky členské štáty EÚ !



vstavač mužský

Druhovou ochranou sa rozumie osobitná ochrana druhov rastlín, živočíchov, nerastov a skamenelín.
Niektoré z nich sa vyskytujú aj v okolí náučného chodníka.

Stredoveký hrad

Opevnenie na Zámčisku sa niekedy stotožňuje s tzv. "Popradským hradom", ako na to upozorňuje spišský historik a archeológ Alexander Múnich, ktorý už v roku 1885 uvádza, že neďaleko mesta stál na náhornej plošine hrad Poprad. Opevnený vraj mal byť ešte v roku 1462 jiskrovcami.



Stredoveká výstavba sa predpokladá v dobe po tatárskom vpáde, keď údajne vzniklo okrem Spišského hradu viacero pevností (napr.: Zelenej hore pri Hrabušiciach). Z historických prameňov vieme, že keď zaujal v r. 1443 Ján Jiskra Spišský hrad, celý Spiš sa dostal do jeho područia. Zdá sa, že vtedy Jiskrovi kapitáni postavili pevnosťku nad Kvetnicou, ktorá veľmi dobre strážila starú cestu z Popradskej kotliny do Gemera. Tieto skutočnosti potvrdzujú aj historické pramene, ktoré tvrdia, že v roku 1431 sa husiti opevnili na Zámčisku a prítomnosť bratíkov sa spomína do roku 1462.



Denár Mateja Korvína



Stredoveké sekery



Výber stredovekých nálezov



Asi 75 m východne od opevnenia hradiska sa zistil ďalší fortifikačný útvar v podobe stredovekej pevnosťky. Ide o kruhovú pevnosťku s priemerom 20 m, v areáli ktorej badať zvyšky po štvorcovej veži 7x7 m, prímknutej k opevneniu. Pevnosťka bola chránená mohutnou priekopou šírky 13 m a valom. Prístupná bola z jej západnej strany. Jej celková dispozícia pripomína Jiskrovu pevnosť odkrytú na dolnom nádvorí Spišského hradu a je s ňou asi súdobá.

Kvetnica - Zámčisko

Spíšský bádateľ Samuel Augustini ab Hortis (1729-1792), spomína zlatý poklad nájdený v lese zvanom "Schloschenn" - Zámčisko akýmsi chlapcom pri kľčovani starých pňov v r. 1774. Prvé známe nálezy pochádzajú z prieskumu MUDr. J. Filipského. V roku 1957 tu bol nájdený (pravdepodobne dr. Bánesz) čepeľový limnokvarcitový nožík, ktorý by mal pochádzať z paleolitického obdobia. Ďalšie pamiatky získal miestny bádateľ František Cecko-Kubernát hlavne pri zemných prácach pri výstavbe lyžiarskeho vleku v r. 1978.



Limnokvarcitový nožík

Archeologický výskum tu bol vykonaný až v roku 1980 a jeho autormi boli dr. Michal Slivka a dr. Adrián Vallašek a v roku 1981 pod vedením Františka Javorského, ktorý vykonal aj revíziu výskum v roku 1997. Počas týchto prác sa zistilo, že hradisko bolo osídlené v dobe halštatskej (staršia doba železná asi roky 700 - 400 pred Kr.), ale našli sa aj črepy patriace kultúre bádenskej z obdobia neskorej doby kamennej - eneolitu (2. tretina 3. tisícročia pred Kr.).



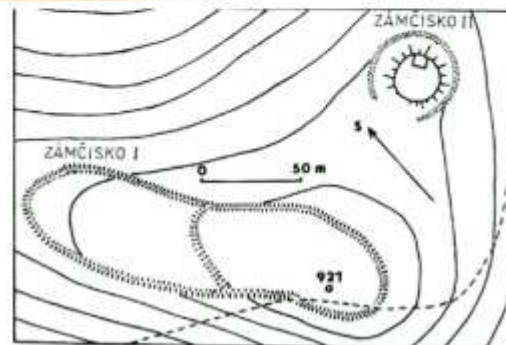
Keramika doby halštatskej a kosák



Štiepaná kamenná inustria z mladšej doby kamennej



Hradisko má pretiahly elipsovité tvar smerom JV - SZ s maximálnou dĺžkou cca 180 m a šírkou 40 - 43 m. Vyššie situovaná časť (s kótou 921) tvoriaca jeho akropolu je v areáli delená hlbokou priekopou. Opevnenie hradiska pozostáva z jedného priebežného valu, vzniknutého jednoduchým nakopnutím zeminy. Za ním je hlboká priekopa.



Výhledy - severne



Západné Tatry, Vysoké Tatry a Belianske Tatry, Maguru, Levočské vrchy a mesto Poprad a okolité dediny.

Výhliadky - južne



- Branisko, Slovenský raj, Nízke Tatry s Prednou a Kráľovou hoľou, Vikartovský chrbát.
- Mesto Spišská Nová Ves a dediny Letanovce, Hrabušice, Betlanovce, Spišský Štiavnik, Hranovnica, Spišské Bystré, Kravany, Vikartovce.





Náučný chodník Kvetnica

Otvorený 28. Júna 2004



Náučný chodník Kvetnica



3. Oblasť - práca s verejnosťou a školami

- Vytváranie podmienok pre realizáciu environmentálnej výchovy**
- Výsadba stromčekov v mestských lesoch**
- Ozeleňovanie areálov škôl**
- Zabezpečenie sadbového materiálu pre ozeleňovanie mesta**
- Podpora firemných akcií**
- Diskusie na základných a stredných školách**
- Lesnícke dni**





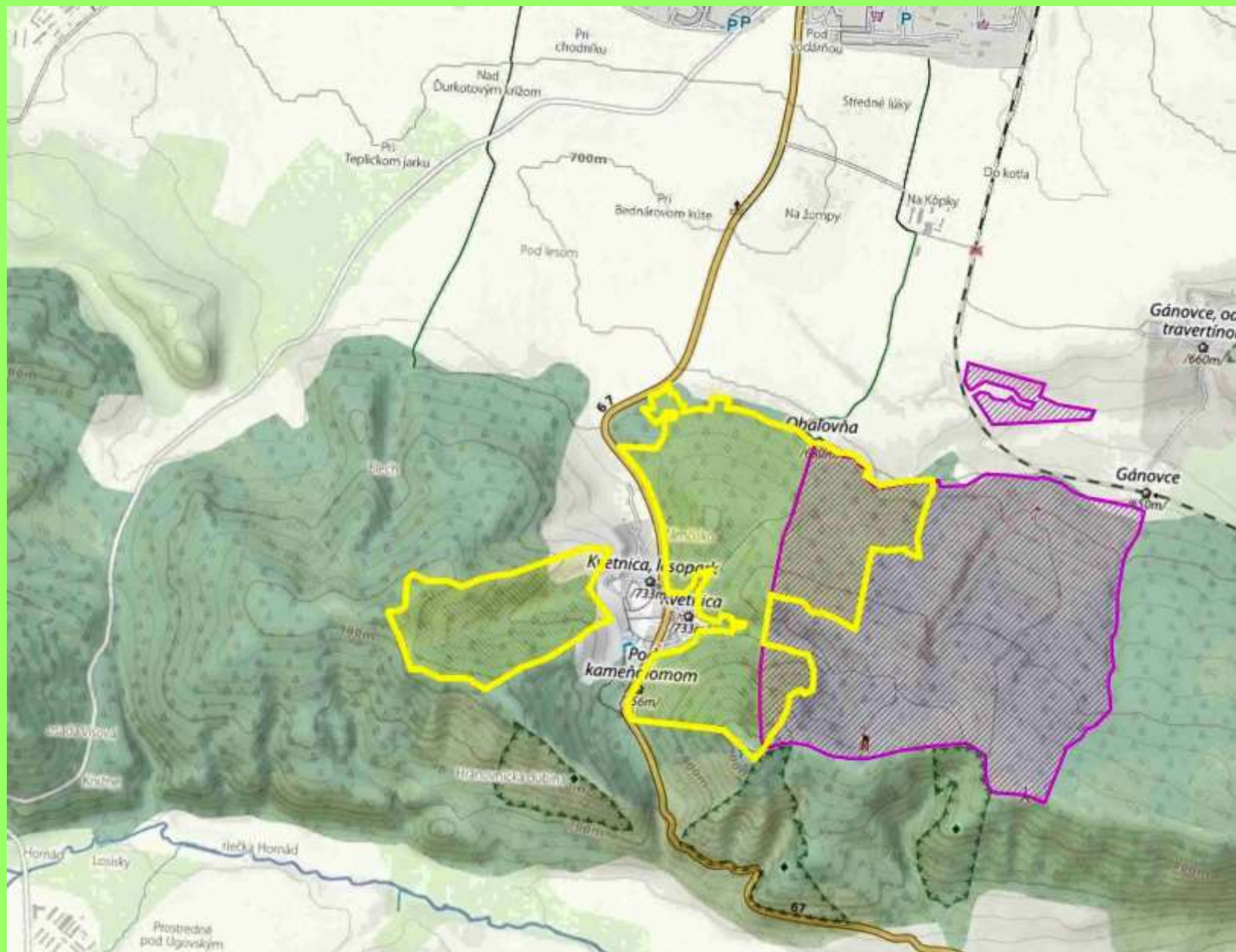


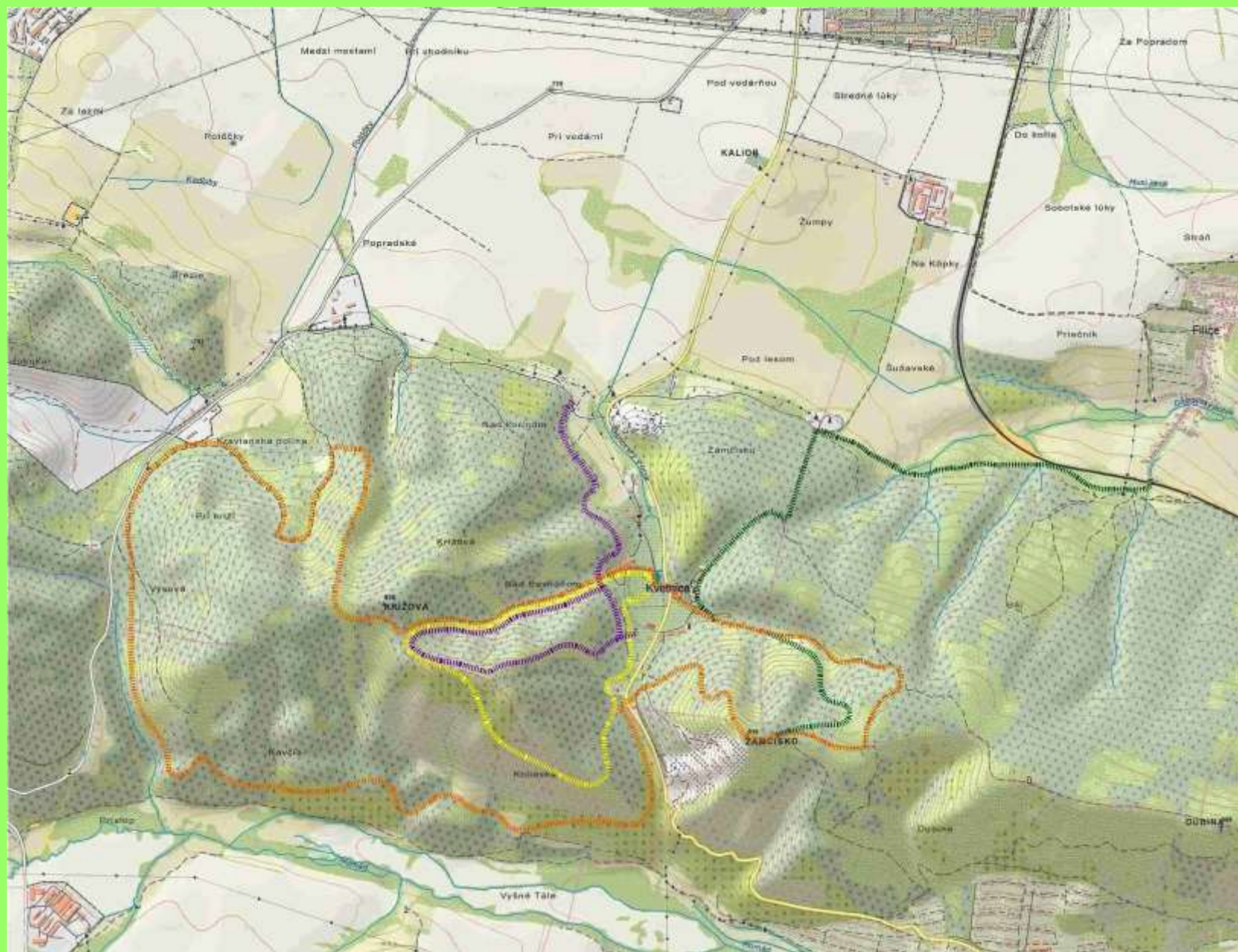


4. Oblasť – aktualizácia generálneho plánu PRL-PP

V súvislosti so zmenou vlastníckych vzťahov a obnovou LHP na lesných pozemkoch vo vlastníctve mesta Poprad

- Zabezpečená aktualizácia Generálneho plánu PRL-PP**
- Cieľ potreba usmernenia obhospodarovania lesa tak, aby plnil rekreačnú funkciu vo vybraných častiach lesných porastov**
- Výmera 157,76 ha.**
- Návrh zriadenia oddychových a rekreačných zariadení.**





Ďakujem za pozornosť